


Fuero Penal: datos estadísticos de 2016

Relevamiento realizado en el período del 1° de enero de
2016 al 31 de diciembre de 2016.





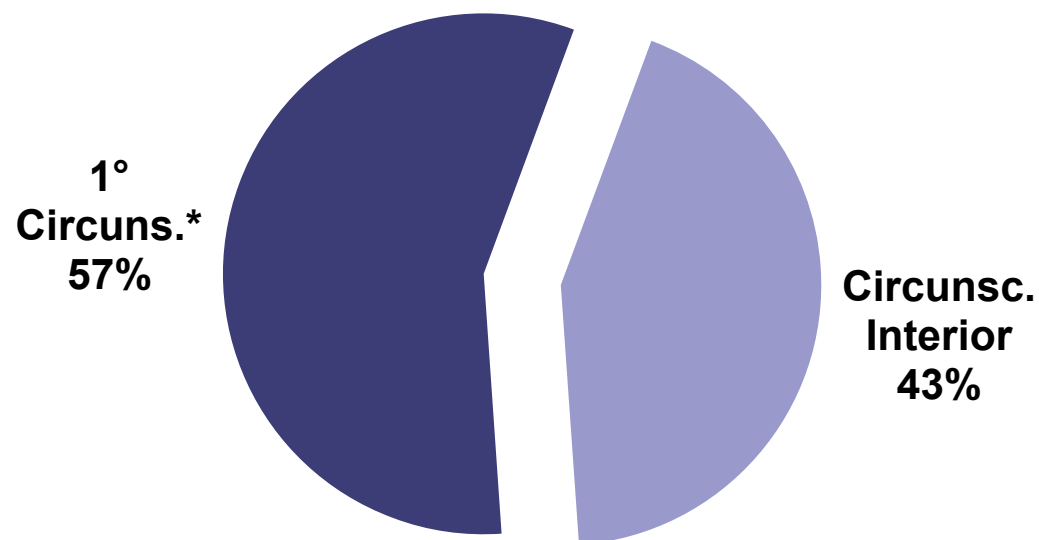
**Durante el año 2016 ingresaron
en total **54.245 causas** en
materia Penal*
a las Fiscalías de Instrucción
de toda la Provincia de Córdoba**

Período analizado: del 01/01/2016 al 31/12/2016

*No abarca las causas ingresadas en materia Faltas, Penal Juvenil, Acciones de Amparo, Habeas Corpus ni Control Jurisdiccional por ante los Juzgados de Control.



El **57%** de las causas corresponden a la **1° circunscripción judicial**

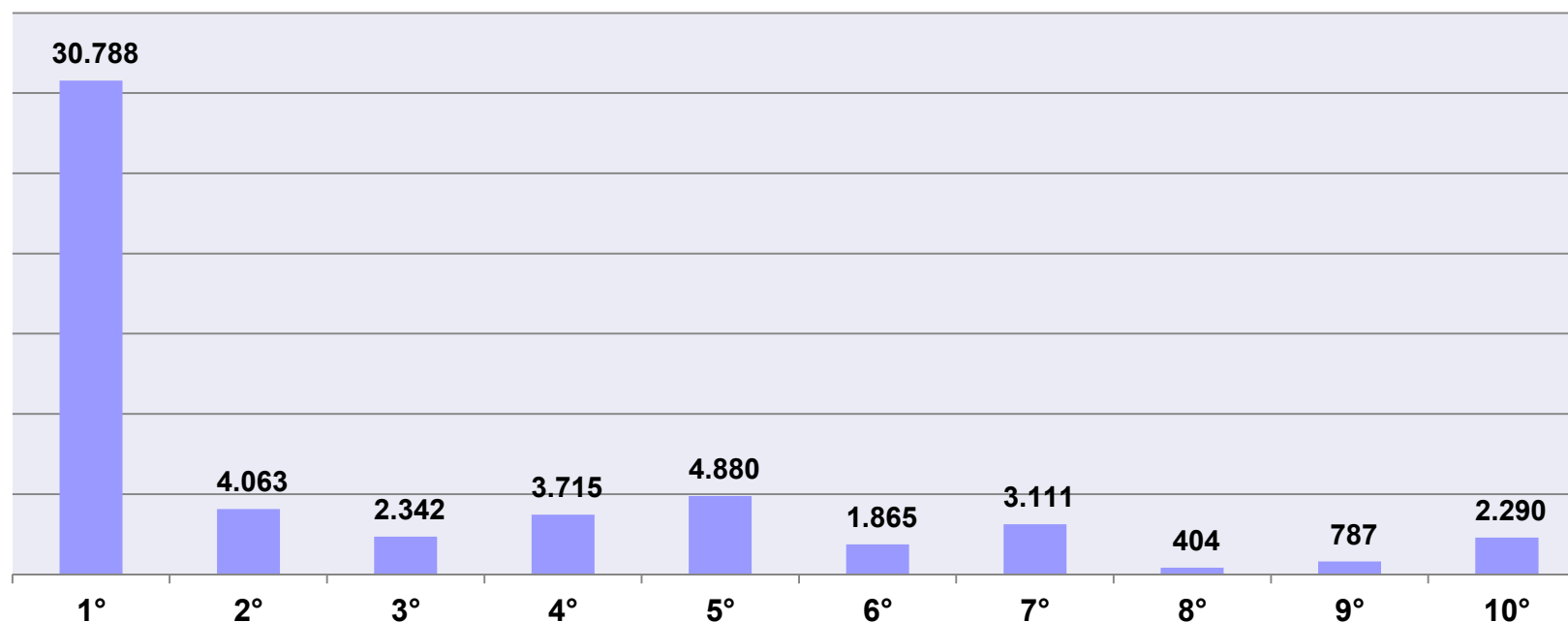


Período analizado: del 01/01/2016 al 31/12/2016

*Comprende a la Capital Provincial y a las localidades de Alta Gracia, Carlos Paz, Río Segundo y Jesús María.



Causas ingresadas: desagregación por circunscripciones judiciales



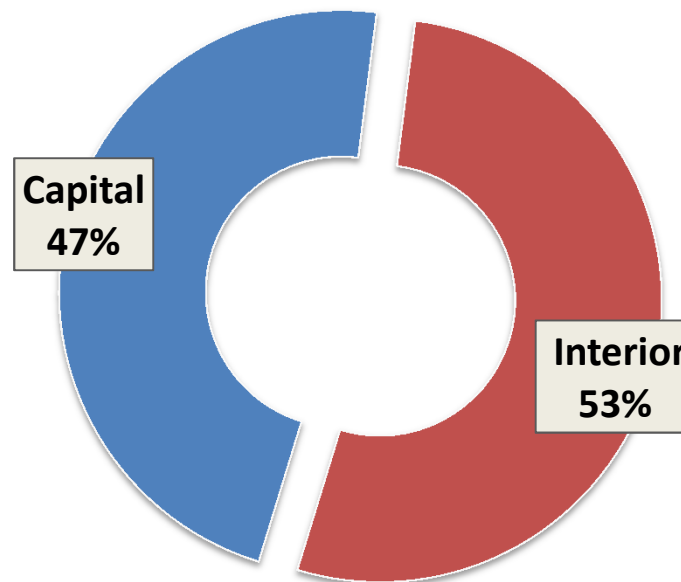
Período analizado: del 01/01/2016 al 31/12/2016



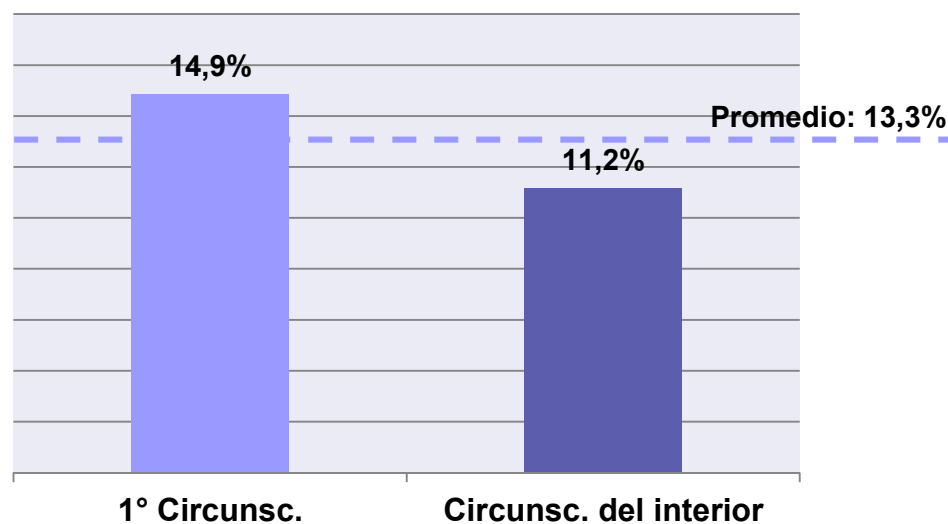
Causas ingresadas a las Fiscalías de Instrucción - AÑO 2016

Circunscripciones	Asientos y Sedes	Causas Ingresadas	Porcentaje
Primera Circunscripción	CAPITAL	25.653	51,4%
	Carlos Paz	1.456	2,6%
	Alta Gracia	1.221	2,2%
	Jesús María	1.084	1,7%
	Río Segundo	1.374	3,5%
	TOTAL	30.788	61,3%
Segunda Circunscripción	Río Cuarto	2.886	5,2%
	Huinca Renancó	813	1,2%
	La Carlota	364	0,6%
	TOTAL	4.063	7,0%
Tercera Circunscripción	Bell Ville	1.017	1,9%
	Marcos Juárez	790	1,1%
	Corral de Bustos	535	1,0%
	TOTAL	2.342	4,0%
Cuarta Circunscripción	Villa María	3.030	5,3%
	Oliva	685	1,0%
	TOTAL	3.715	6,3%
Quinta Circunscripción	San Francisco	3.299	4,7%
	Arroyito	371	0,8%
	Las Varillas	515	1,1%
	Morteros	695	1,1%
	TOTAL	4.880	7,7%
Sexta Circunscripción	Villa Dolores	1.547	2,6%
	Cura Brochero	318	0,4%
	TOTAL	1.865	3,0%
Séptima Circunscripción	Cruz del Eje	1.816	3,0%
	Cosquín	1.295	2,2%
	TOTAL	3.111	5,2%
Octava Circunscripción	Laboulaye	404	0,7%
Novena Circunscripción	Deán Funes	787	1,4%
Décima Circunscripción	Río Tercero	2.290	3,3%
TOTAL PROVINCIAL		54.245	100%

Causas ingresadas a las Fiscalías de Instrucción AÑO 2016



De las **54.245** causas ingresadas, se **elevaron a juicio** **7.194** causas (**13,3** del total de ingresos)

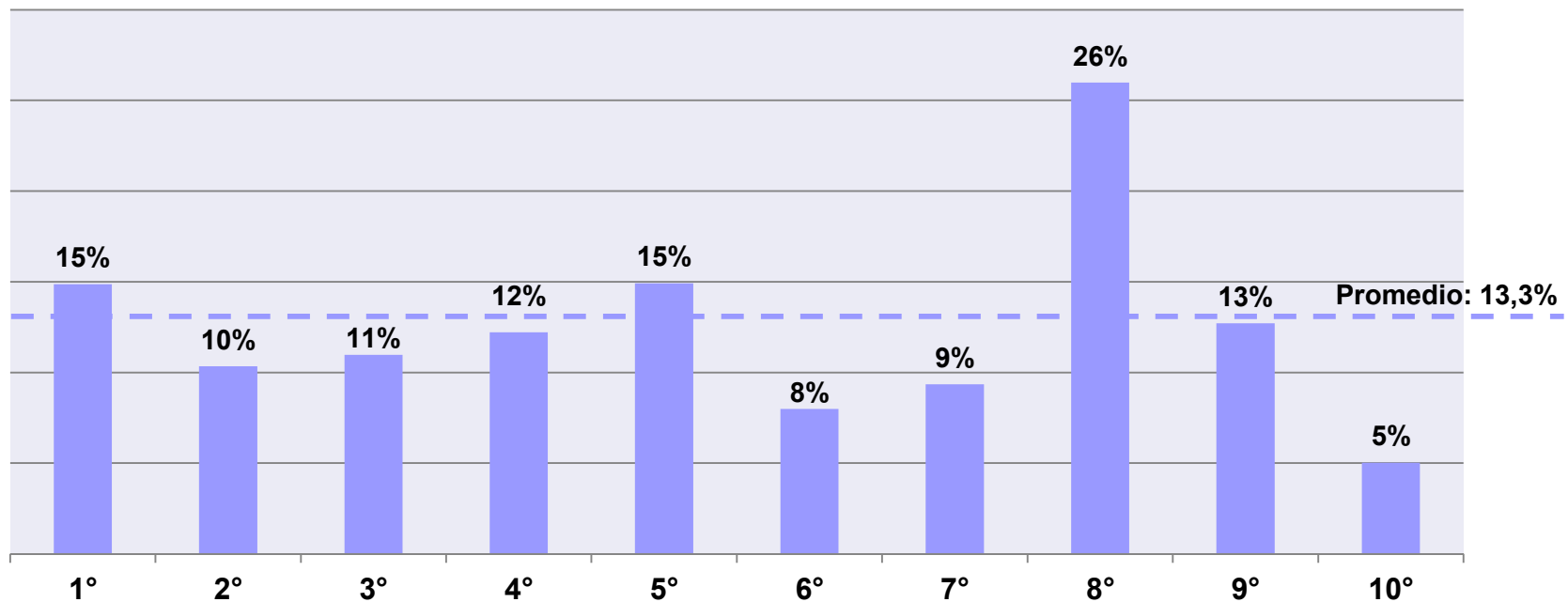


Período analizado: del 01/01/2016 al 31/12/2016

*Comprende a la Capital Provincial y a las localidades de Alta Gracia, Carlos Paz, Río Segundo y Jesús María.



Porcentaje de **elevaciones a juicio:** desagregación por circunscripciones judiciales



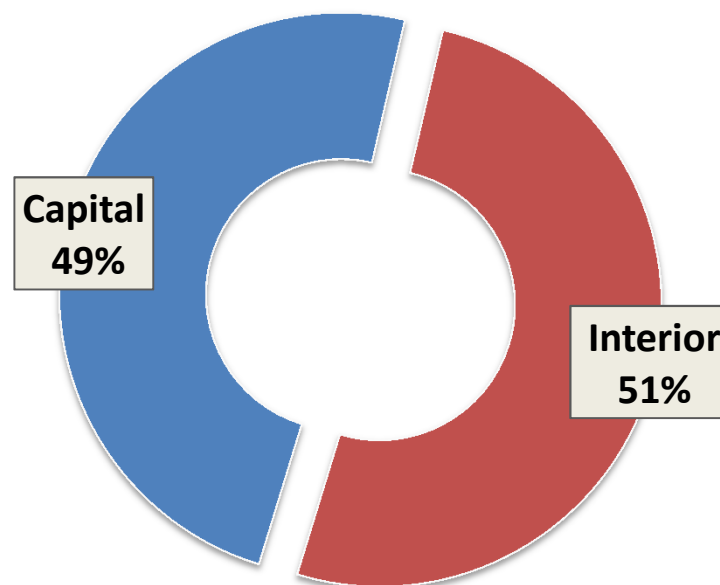
Período analizado: del 01/01/2016 al 31/12/2016




Requerimientos de Elevación a Juicio efectuados por las Fiscalías de Instrucción - AÑO 2016

Circunscripciones	Asientos y Sedes	Requer. elevación a Juicio	Porcentaje
Primera Circunscripción	CAPITAL	3.295	48,9%
	Carlos Paz	241	3,6%
	Alta Gracia	186	2,8%
	Jesús María	94	1,4%
	Río Segundo	95	1,4%
	TOTAL	3.911	58,0%
Segunda Circunscripción	Río Cuarto	317	4,7%
	Huinca Renancó	99	1,5%
	La Carlota	50	0,7%
	TOTAL	466	6,9%
Tercera Circunscripción	Bell Ville	90	1,3%
	Marcos Juárez	126	1,9%
	Corral de Bustos	45	0,7%
	TOTAL	261	3,9%
Cuarta Circunscripción	Villa María	405	6,0%
	Oliva	68	1,0%
	TOTAL	473	7,0%
Quinta Circunscripción	San Francisco	483	7,2%
	Arroyito	79	1,2%
	Las Varillas	109	1,6%
	Morteros	137	2,0%
	TOTAL	808	12,0%
Sexta Circunscripción	Villa Dolores	126	1,9%
	Cura Brochero	36	0,5%
	TOTAL	162	2,4%
Séptima Circunscripción	Cruz del Eje	177	2,6%
	Cosquín	148	2,2%
	TOTAL	325	4,8%
Octava Circunscripción	Laboulaye	104	1,5%
Novena Circunscripción	Deán Funes	111	1,6%
Décima Circunscripción	Río Tercero	118	1,8%
TOTAL PROVINCIAL		6.739	100%

Requerimientos de Elevación a Juicio efectuados por las Fiscalías de Instrucción AÑO 2016





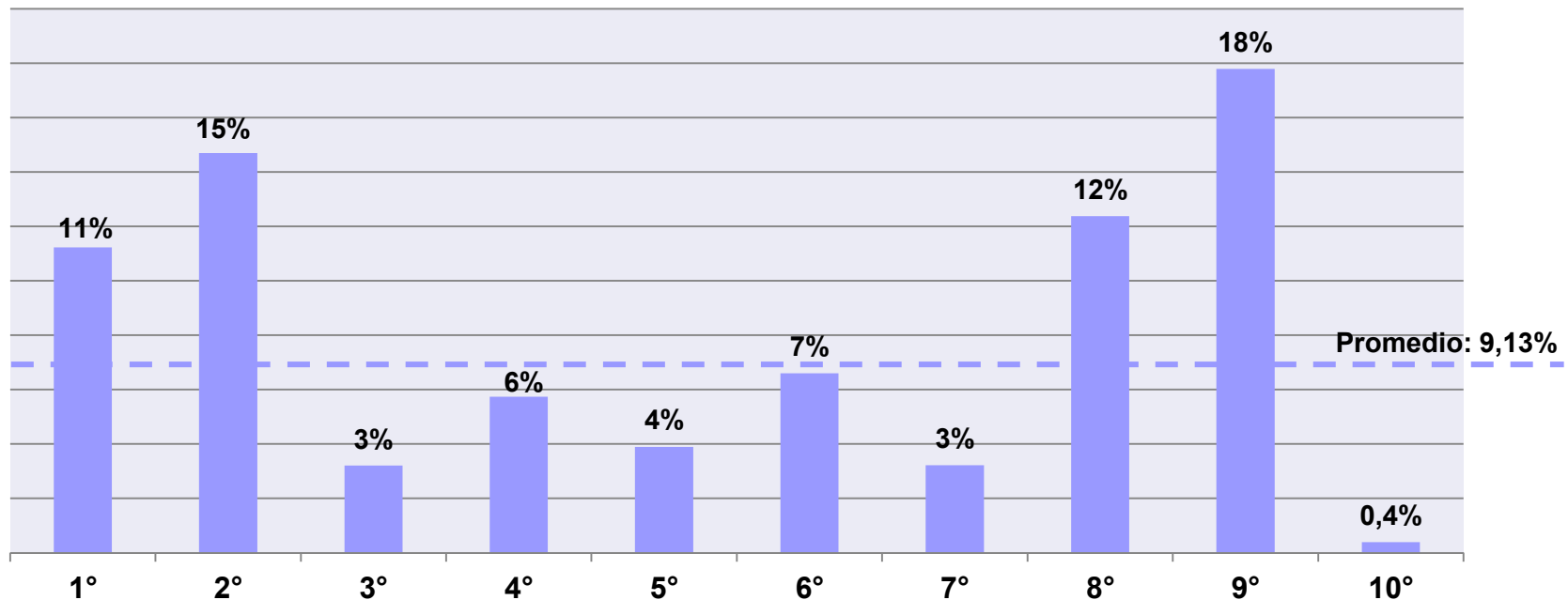
Los Juzgados de Control dictaron **4.952** sentencias de **sobreseimiento**

Por prescripción:	2.210
Por inimputabilidad:	231
Sobreseimientos sin especificación de causal:	2.511

Período analizado: del 01/01/2016 al 31/11/2016



Porcentaje de sobreseimientos en el total de causas ingresadas: **9,13%**, desagregación por circunscripciones judiciales



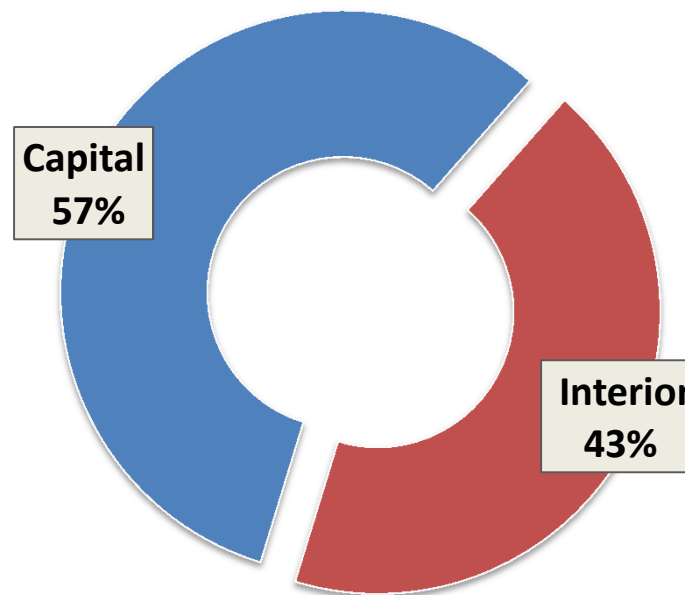
Período analizado: del 01/01/2016 al 31/12/2016



Requerimientos de Sobreseimiento efectuados por las Fiscalías de Instrucción - AÑO 2016

Circunscripciones	Asientos y Sedes	Requer. de Sobreseimiento	Porcentaje
Primera Circunscripción	CAPITAL	2.636	56,8%
	Carlos Paz	107	2,3%
	Alta Gracia	49	1,1%
	Jesús María	44	0,9%
	Río Segundo	70	1,5%
	TOTAL	2.906	62,6%
Segunda Circunscripción	Río Cuarto	505	10,9%
	Huinca Renancó	57	1,2%
	La Carlota	5	0,1%
	TOTAL	567	12,2%
Tercera Circunscripción	Bell Ville	12	0,3%
	Marcos Juárez	51	1,1%
	Corral de Bustos	4	0,1%
	TOTAL	67	1,4%
Cuarta Circunscripción	Villa María	224	4,8%
	Oliva	15	0,3%
	TOTAL	239	5,1%
Quinta Circunscripción	San Francisco	83	1,8%
	Arroyito	75	1,6%
	Las Varillas	37	0,8%
	Morteros	83	1,8%
	TOTAL	278	6,0%
Sexta Circunscripción	Villa Dolores	145	3,1%
	Cura Brochero	15	0,3%
	TOTAL	160	3,4%
Séptima Circunscripción	Cruz del Eje	24	0,5%
	Cosquín	90	1,9%
	TOTAL	114	2,5%
Octava Circunscripción	Laboulaye	49	1,1%
Novena Circunscripción	Deán Funes	126	2,7%
Décima Circunscripción	Río Tercero	137	3,0%
TOTAL PROVINCIAL		4.643	100%

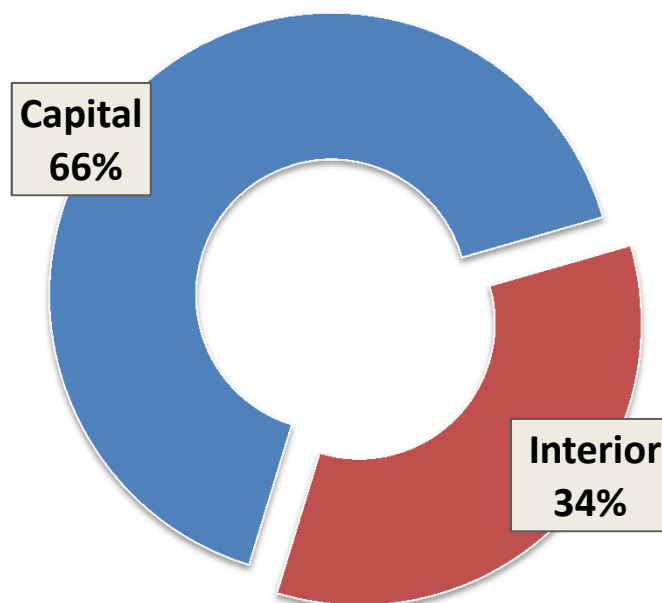
Requerimientos de Sobreseimiento efectuados por las Fiscalías de Instrucción AÑO 2016




Sobreseimientos dictados por los Juzgados de Control - AÑO 2016

Circunscripciones	Asientos y Sedes	Sobreseimientos	Porcentaje
Primera Circunscripción	CAPITAL	3.260	65,8%
	Carlos Paz	95	1,9%
	Alta Gracia	41	0,8%
	Jesús María	29	0,6%
	Río Segundo	30	0,6%
	TOTAL	3.455	69,8%
Segunda Circunscripción	Río Cuarto	525	10,6%
	Huinca Renancó	60	1,2%
	La Carlota	12	0,2%
	TOTAL	597	12,1%
Tercera Circunscripción	Bell Ville	17	0,3%
	Marcos Juárez	53	1,1%
	Corral de Bustos	5	0,1%
	TOTAL	75	1,5%
Cuarta Circunscripción	Villa María	193	3,9%
	Oliva	20	0,4%
	TOTAL	213	4,3%
Quinta Circunscripción	San Francisco	63	1,3%
	Arroyito	-	0,0%
	Las Varillas	38	0,8%
	Morteros	89	1,8%
	TOTAL	190	3,8%
Sexta Circunscripción	Villa Dolores	110	2,2%
	Cura Brochero	13	0,3%
	TOTAL	123	2,5%
Séptima Circunscripción	Cruz del Eje	22	0,4%
	Cosquín	78	1,6%
	TOTAL	100	2,0%
Octava Circunscripción	Laboulaye	50	1,0%
Novena Circunscripción	Deán Funes	140	2,8%
Décima Circunscripción	Río Tercero	9	0,2%
TOTAL PROVINCIAL		4.952	100%

Sobreseimientos dictados por los Juzgados de Control AÑO 2016






**Porcentaje de sobreseimientos
dictados sobre el total de
requerimientos de sobreseimiento
realizados por las Fiscalías:
106,65%**

Período analizado: del 01/01/2016 al 31/11/2016





**Además, los Juzgados de Control
dictaron **110** sentencias en
Juicios Abreviados iniciales y
695 sentencias.**

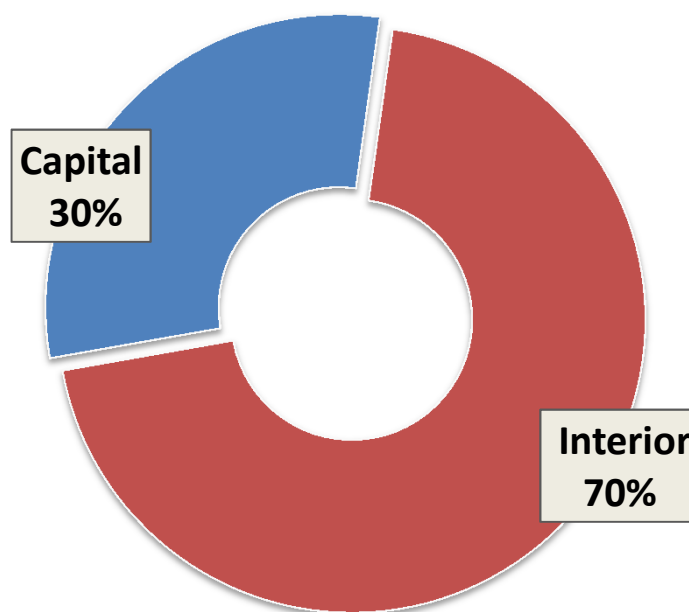
Período analizado: del 01/01/2016 al 31/11/2016



Sentencias en Juicios Abreviados dictadas por los Juzgados de Control - AÑO 2016

Circunscripciones	Asientos y Sedes	Sentencias en abreviado inicial	Porcentaje
Primera Circunscripción	CAPITAL	33	30,0%
	Carlos Paz	-	-
	Alta Gracia	-	-
	Jesús María	-	-
	Río Segundo	2	1,8%
	TOTAL	35	31,8%
Segunda Circunscripción	Río Cuarto	26	23,6%
	Huinca Renancó	-	-
	La Carlota	2	1,8%
	TOTAL	28	25,5%
Tercera Circunscripción	Bell Ville	-	-
	Marcos Juárez	-	-
	Corral de Bustos	-	-
	TOTAL	-	-
Cuarta Circunscripción	Villa María	-	-
	Oliva	-	-
	TOTAL	-	-
Quinta Circunscripción	San Francisco	16	14,5%
	Arroyito	-	-
	Las Varillas	3	2,7%
	Morteros	6	5,5%
	TOTAL	25	22,7%
Sexta Circunscripción	Villa Dolores	14	12,7%
	Cura Brochero	2	1,8%
	TOTAL	16	14,5%
Séptima Circunscripción	Cruz del Eje	1	0,9%
	Cosquín	4	3,6%
	TOTAL	5	4,5%
Octava Circunscripción	Laboulaye	1	0,9%
Novena Circunscripción	Deán Funes	-	-
Décima Circunscripción	Río Tercero	-	-
TOTAL PROVINCIAL		110	100%

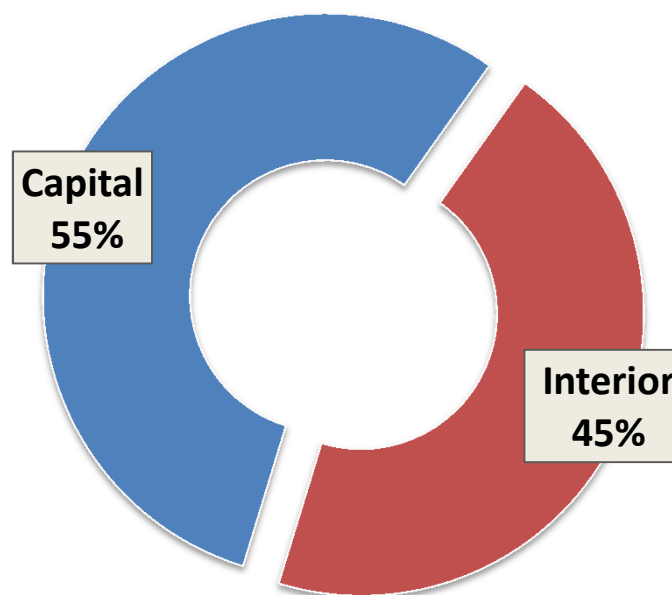
Sentencias en Juicios Abreviados dictadas por los Juzgados de Control AÑO 2016



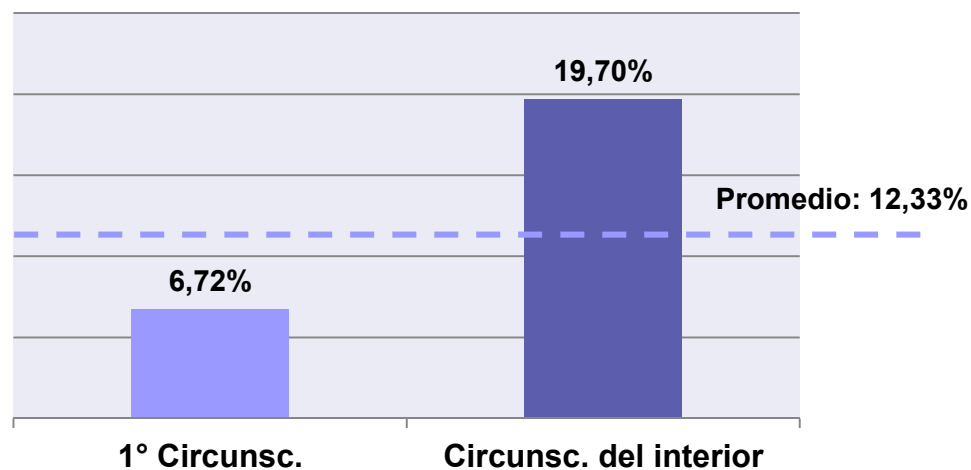
Sentencias sin especificación de contenido de la resolución dictadas por los Juzgados de Control - AÑO 2016

Circunscripciones	Asientos y Sedes	Sentencias	Porcentaje
Primera Circunscripción	CAPITAL	383	55,1%
	Carlos Paz	24	3,5%
	Alta Gracia	-	-
	Jesús María	15	2,2%
	Río Segundo	7	1,0%
	TOTAL	429	61,7%
Segunda Circunscripción	Río Cuarto	7	1,0%
	Huinca Renancó	1	0,1%
	La Carlota	-	-
	TOTAL	8	1,2%
Tercera Circunscripción	Bell Ville	1	0,1%
	Marcos Juárez	-	-
	Corral de Bustos	-	-
	TOTAL	1	0,1%
Cuarta Circunscripción	Villa María	49	7,1%
	Oliva	-	0,0%
	TOTAL	49	7,1%
Quinta Circunscripción	San Francisco	81	11,7%
	Arroyito	85	12,2%
	Las Varillas	1	0,1%
	Morteros	-	-
	TOTAL	167	24,0%
Sexta Circunscripción	Villa Dolores	-	-
	Cura Brochero	8	1,2%
	TOTAL	8	1,2%
Séptima Circunscripción	Cruz del Eje	6	0,9%
	Cosquín	1	0,1%
	TOTAL	7	1,0%
Octava Circunscripción	Laboulaye	3	0,4%
Novena Circunscripción	Deán Funes	-	-
Décima Circunscripción	Río Tercero	23	3,3%
TOTAL PROVINCIAL		695	100%

Sentencias sin especificación de contenido de la resolución dictadas por los Juzgados de Control AÑO 2016



De las 54.245 causas ingresadas, 6.690 fueron **archivadas** por las Fiscalías de Instrucción (**12,33%** del total de ingresos)

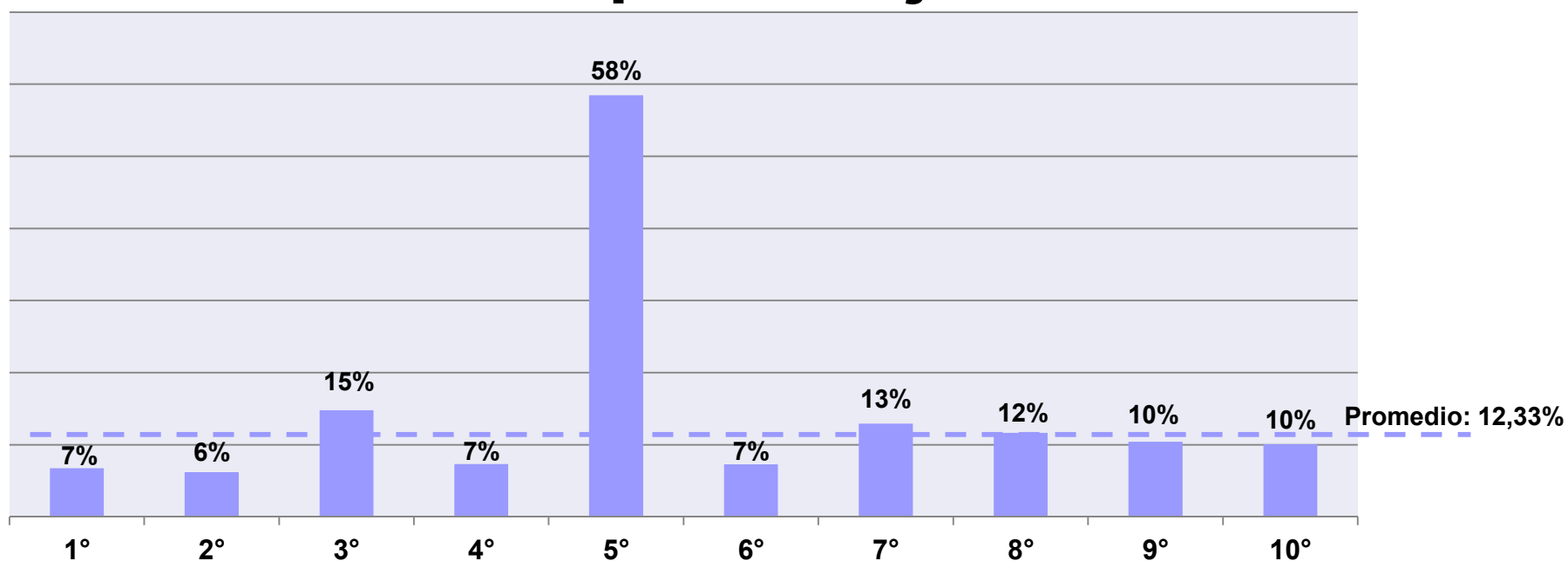


Período analizado: del 01/01/2016 al 31/12/2016

*Comprende a la Capital Provincial y a las localidades de Alta Gracia, Carlos Paz, Río Segundo y Jesús María.



Porcentaje de las causas archivadas en el total de causas ingresadas: desagregación por circunscripciones judiciales



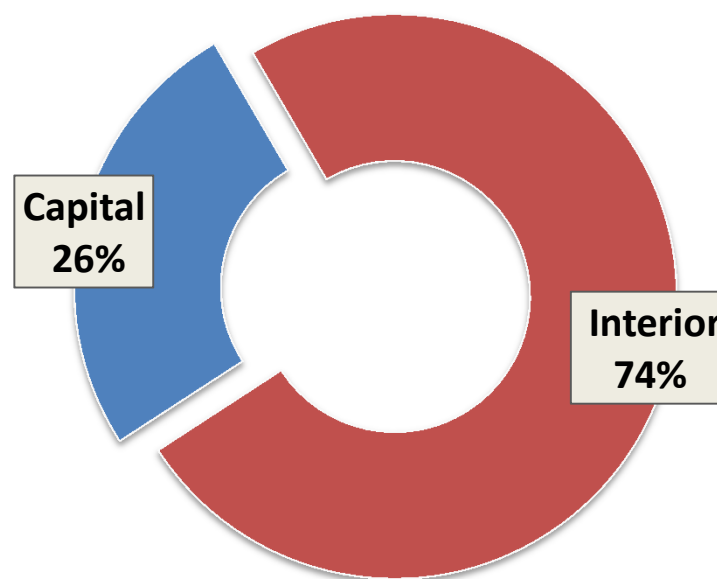
Período analizado: del 01/01/2016 al 31/12/2016



Resoluciones de archivo efectuadas por las Fiscalías de Instrucción - AÑO 2016

Circunscripciones	Asientos y Sedes	Archivos	Porcentaje
Primera Circunscripción	CAPITAL	1.724	25,8%
	Carlos Paz	60	0,9%
	Alta Gracia	172	2,6%
	Jesús María	19	0,3%
	Río Segundo	95	1,4%
	TOTAL	2.070	30,9%
Segunda Circunscripción	Río Cuarto	177	2,6%
	Huinca Renancó	72	1,1%
	La Carlota	2	0,0%
	TOTAL	251	3,8%
Tercera Circunscripción	Bell Ville	92	1,4%
	Marcos Juárez	204	3,0%
	Corral de Bustos	50	0,7%
	TOTAL	346	5,2%
Cuarta Circunscripción	Villa María	245	3,7%
	Oliva	27	0,4%
	TOTAL	272	4,1%
Quinta Circunscripción	San Francisco	2.341	35,0%
	Arroyito	73	1,1%
	Las Varillas	176	2,6%
	Morteros	264	3,9%
	TOTAL	2.854	42,7%
Sexta Circunscripción	Villa Dolores	120	1,8%
	Cura Brochero	16	0,2%
	TOTAL	136	2,0%
Séptima Circunscripción	Cruz del Eje	332	5,0%
	Cosquín	70	1,0%
	TOTAL	402	6,0%
Octava Circunscripción	Laboulaye	47	0,7%
Novena Circunscripción	Deán Funes	82	1,2%
Décima Circunscripción	Río Tercero	230	3,4%
TOTAL PROVINCIAL		6.690	100%

Resoluciones de archivo efectuadas por las Fiscalías de Instrucción AÑO 2016



Síntesis parcial de la ETAPA DE INVESTIGACIÓN PENAL PREPARATORIA

Causas ingresadas:	54.245
Elevaciones a Juicio:	7.194
Sentencias de Sobreseimiento:	4.952
Sentencias en Abreviados inicial:	110
Otras sentencias:	695
Archivos:	6.690

Período analizado: del 01/01/2016 al 31/11/2016





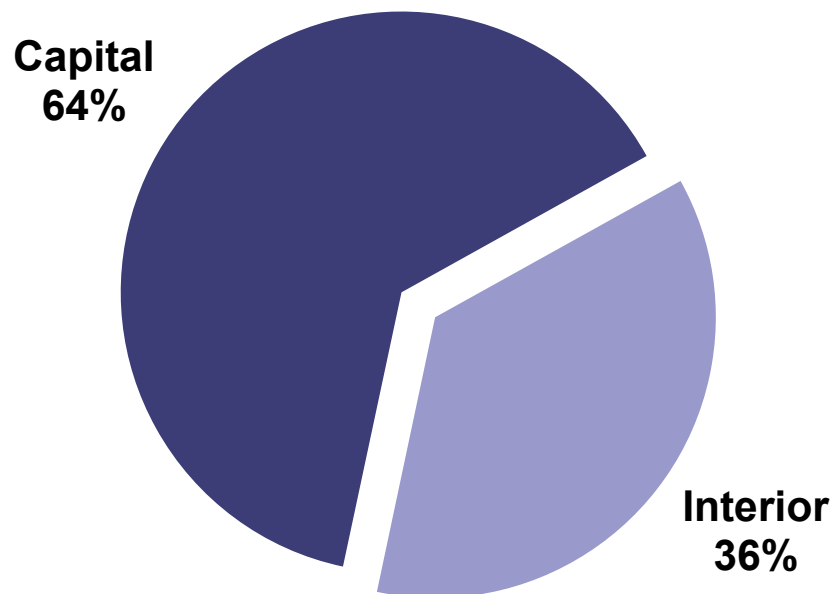
ETAPA DE JUICIO ORAL

**Las Cámaras Criminales y
Juzgados Correccionales
receptaron **7.194** causas, que
fueron **elevadas a juicio oral****

Período analizado: del 01/01/2016 al 31/12/2016



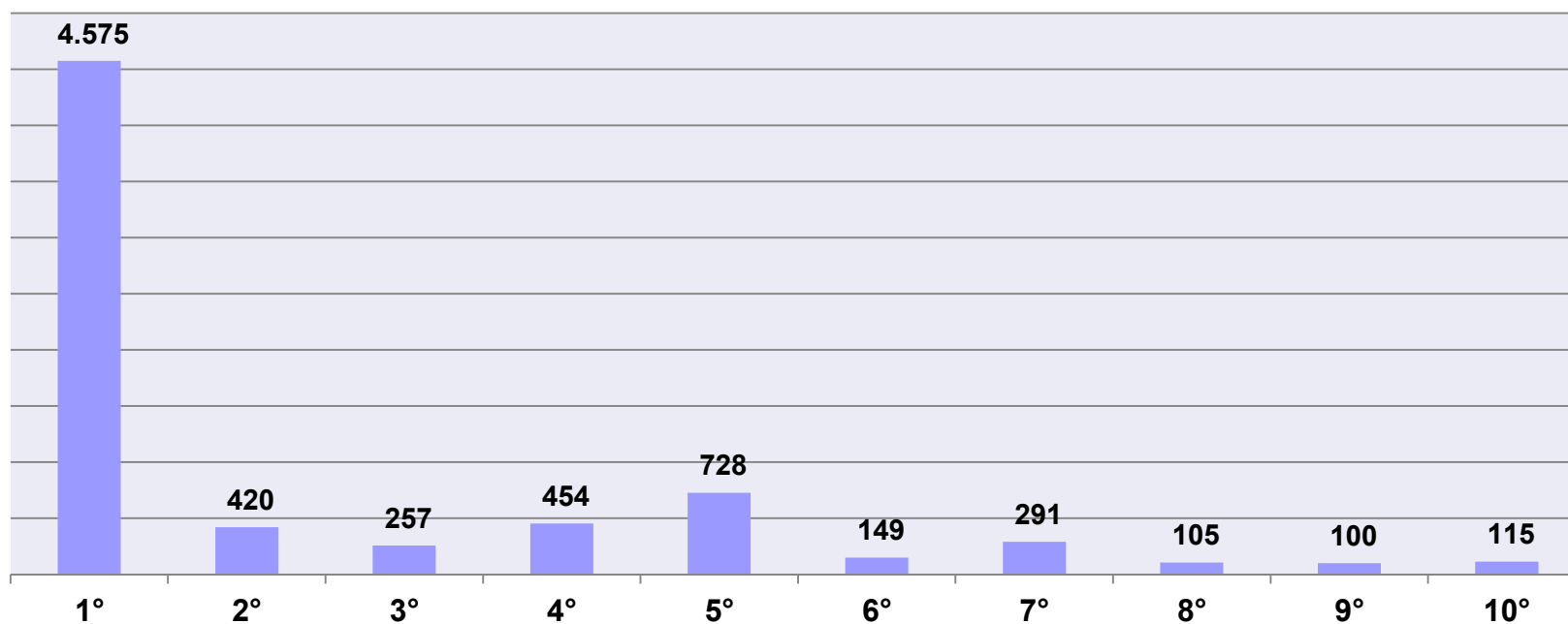
El 64% de las causas son juzgadas en la Capital Provincial



Período analizado: del 01/01/2016 al 31/12/2016



Causas elevadas a juicio: desagregación por circunscripciones judiciales



Período analizado: del 01/01/2016 al 31/12/2016



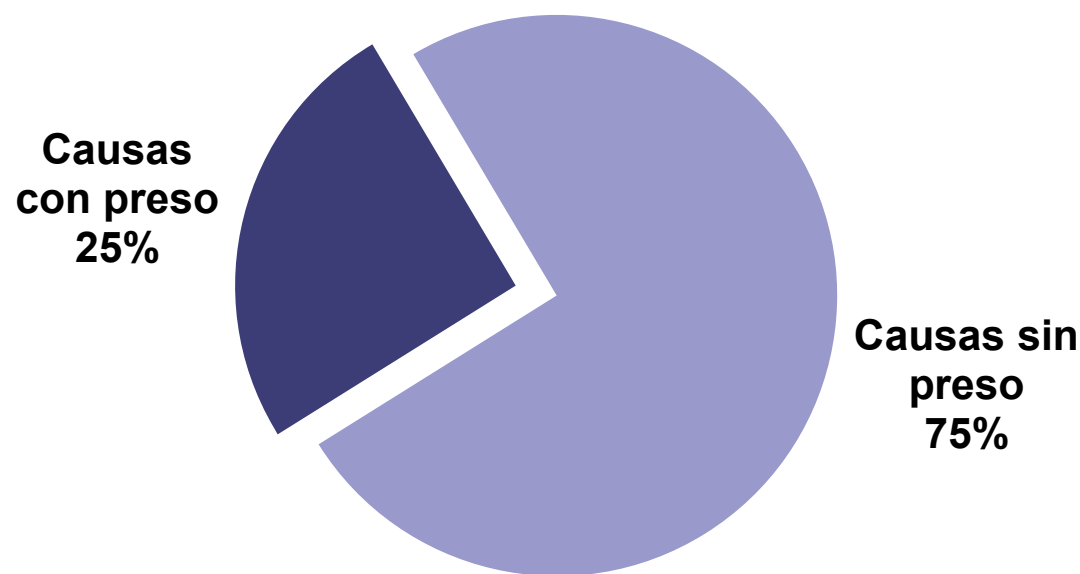
Causas elevadas a Juicio a las Cámaras del Crimen - AÑO 2016

Circunscripciones	Asientos	Causas ingresadas	Porcentaje
Primera Circunscripción	CAPITAL	4.047	60,7%
Segunda Circunscripción	Río Cuarto	420	6,3%
Tercera Circunscripción	Bell Ville	257	3,9%
Cuarta Circunscripción	Villa María	454	6,8%
Quinta Circunscripción	San Francisco	728	10,9%
Sexta Circunscripción	Villa Dolores	149	2,2%
Séptima Circunscripción	Cruz del Eje	291	4,4%
Octava Circunscripción	Laboulaye	105	1,6%
Novena Circunscripción	Deán Funes	100	1,5%
Décima Circunscripción	Río Tercero	115	1,7%
TOTAL PROVINCIAL		6.666	100%

Causas elevadas a Juicio a los Juzgados Correccionales - AÑO 2016

Circunscripciones	Asientos	Causas ingresadas	Porcentaje
Primera Circunscripción	CAPITAL	528	100%
Segunda a Décima Circunscripción	No aplica	-	-
TOTAL PROVINCIAL		528	100%

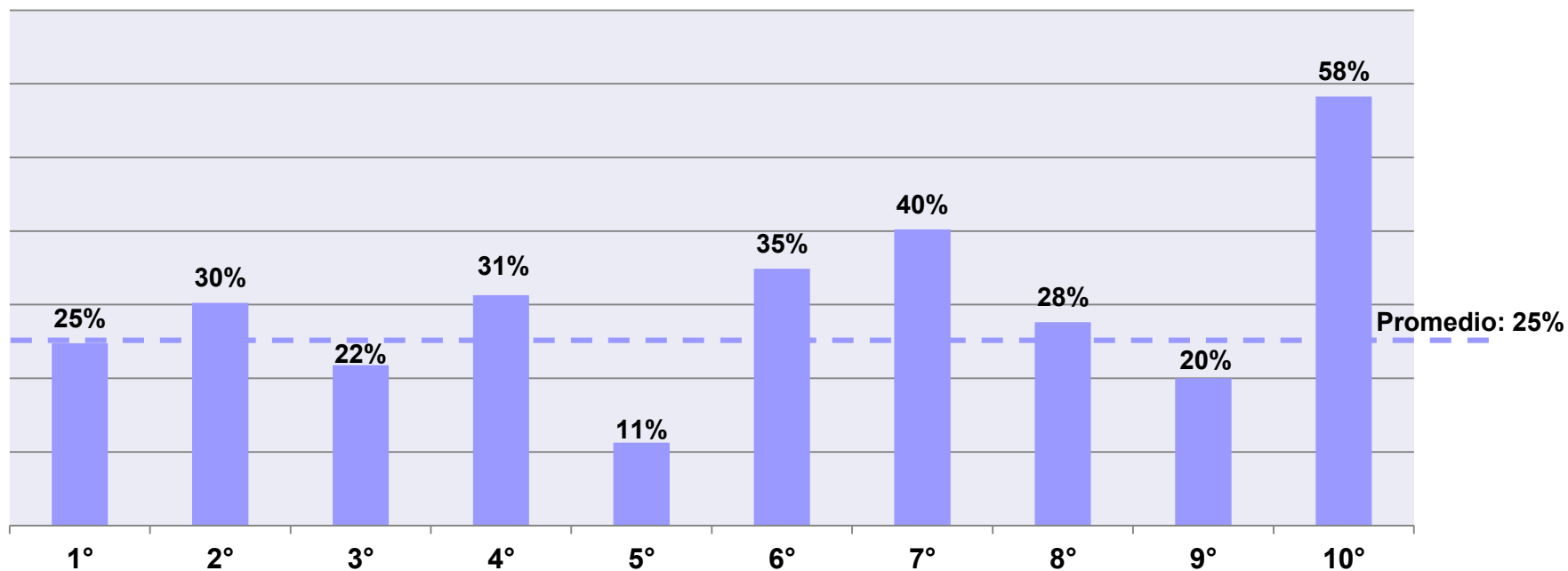
El **25%** de las causas elevadas a juicio son **con presos**



Período analizado: del 01/01/2016 al 31/12/2016



Porcentaje de causas con preso: desagregación por circunscripciones judiciales



Período analizado: del 01/01/2016 al 31/12/2016



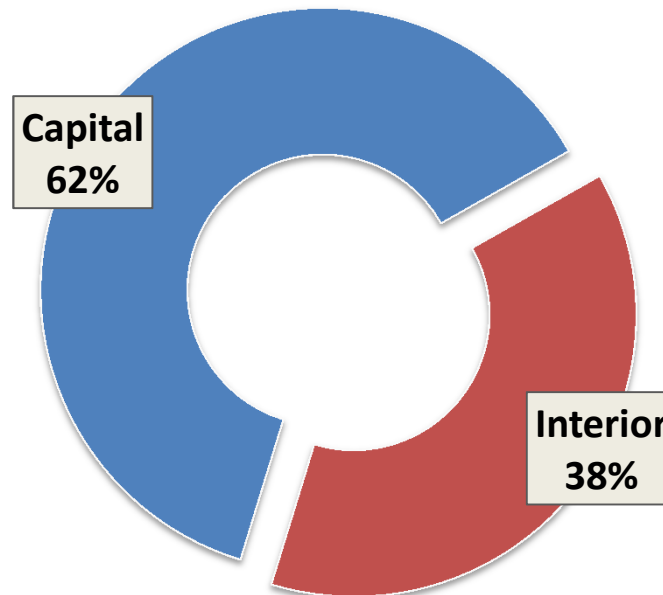
Causas elevadas a Juicio a las Cámaras del Crimen, con y sin preso - AÑO 2016

Circunscripciones	Asientos	Causas con preso	Causas con preso (%)	Causas sin preso	Causas sin preso (%)
Primera Circunscripción	CAPITAL	1.111	27%	2.936	73%
Segunda Circunscripción	Río Cuarto	127	30%	293	70%
Tercera Circunscripción	Bell Ville	56	22%	201	78%
Cuarta Circunscripción	Villa María	142	31%	312	69%
Quinta Circunscripción	San Francisco	82	11%	646	89%
Sexta Circunscripción	Villa Dolores	52	35%	97	65%
Séptima Circunscripción	Cruz del Eje	117	40%	174	60%
Octava Circunscripción	Laboulaye	29	28%	76	72%
Novena Circunscripción	Deán Funes	20	20%	80	80%
Décima Circunscripción	Río Tercero	67	58%	48	42%
TOTAL PROVINCIAL		1.803		4.863	

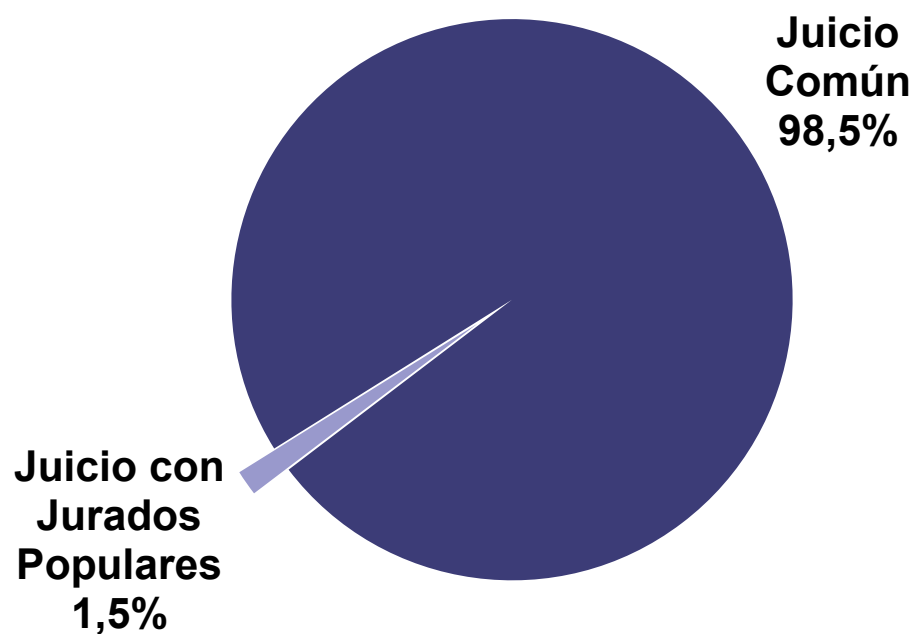
Causas elevadas a Juicio a los Juzgados Correccionales - AÑO 2016

Circunscripciones	Asientos	Causas con preso	Causas con preso (%)	Causas sin preso	Causas sin preso (%)
Primera Circunscripción	CAPITAL	22	4%	506	96%
Segunda a Décima Circunscripción	No aplica	-	-	-	-
TOTAL PROVINCIAL		22		506	

Total de causas elevadas a Juicio CON PRESO AÑO 2016



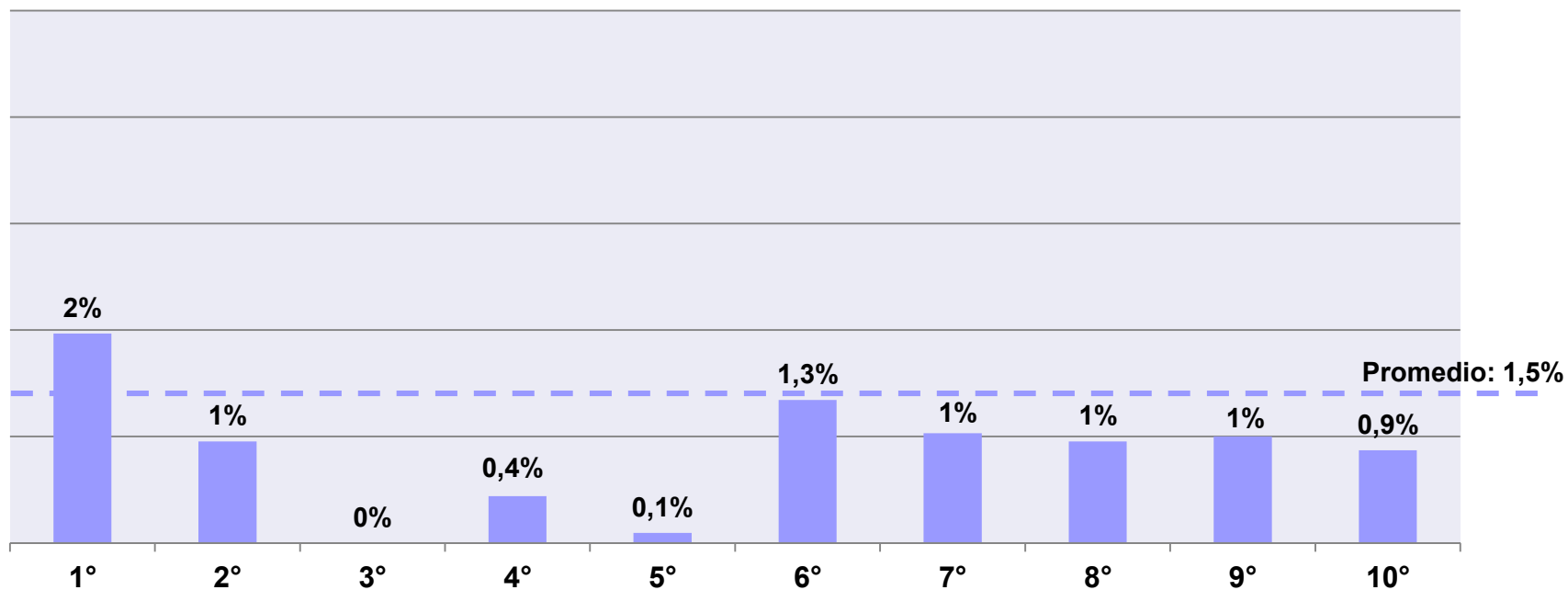
Al **98,5%** de las causas elevadas a juicio le corresponde un **Juicio Común**



Período analizado: del 01/01/2016 al 31/12/2016



Porcentaje de causas con Jurados Populares: desagregación por circunscripciones judiciales



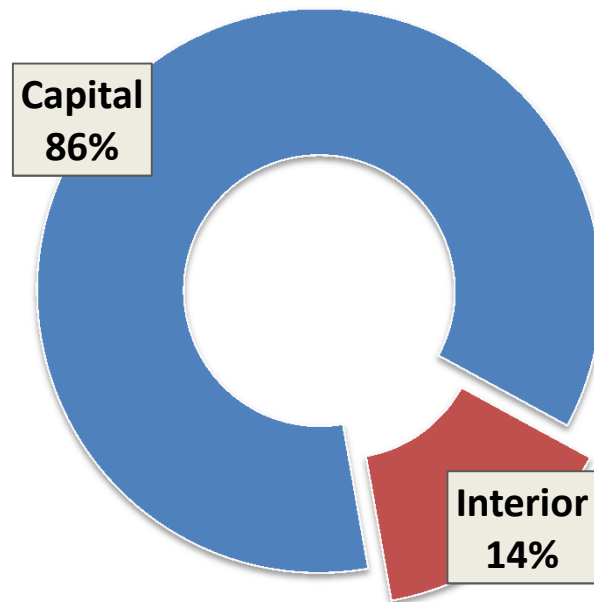
Período analizado: del 01/01/2016 al 31/12/2016



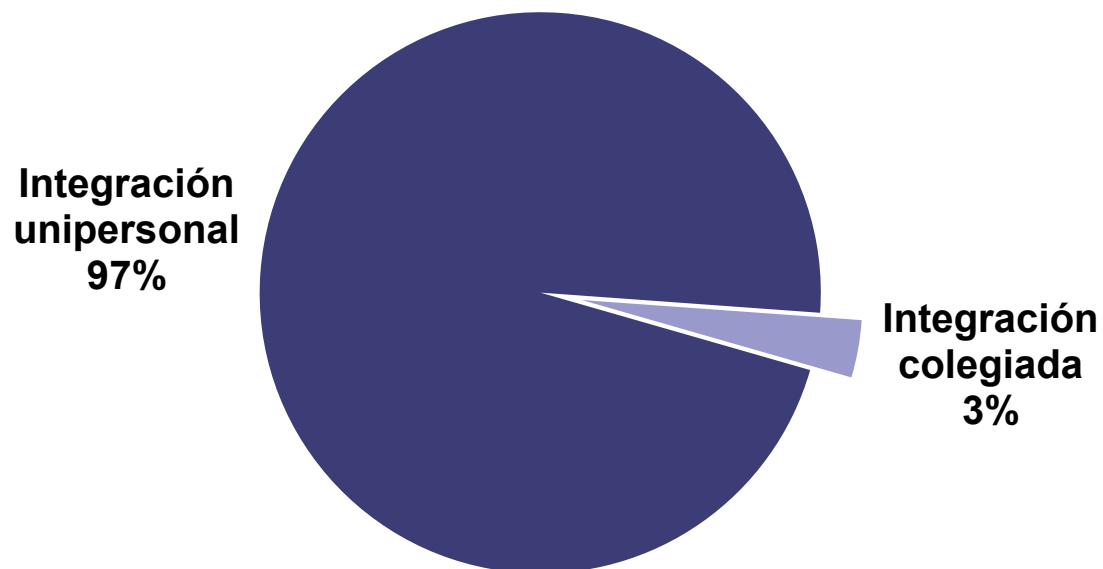
**Causas elevadas a Juicio a las Cámaras del Crimen
Juicios Comunes y Juicios con Jurados Populares
AÑO 2016**

Circunscripciones	Asientos	Causas c/ juicio común	Causas c/ juicio común %	Causas c/ jurado popular	Causas c/ jurado popular%
Primera Circunscripción	CAPITAL	3.957	97,8%	90	2,2%
Segunda Circunscripción	Río Cuarto	416	99%	4	1%
Tercera Circunscripción	Bell Ville	257	100%	-	0%
Cuarta Circunscripción	Villa María	452	99,6%	2	0,4%
Quinta Circunscripción	San Francisco	727	99,9%	1	0,1%
Sexta Circunscripción	Villa Dolores	147	98,7%	2	1,3%
Séptima Circunscripción	Cruz del Eje	288	99%	3	1%
Octava Circunscripción	Laboulaye	104	99%	1	1%
Novena Circunscripción	Deán Funes	99	99%	1	1%
Décima Circunscripción	Río Tercero	114	99,1%	1	0,9%
TOTAL PROVINCIAL		6.561		105	

Causas elevadas a Juicio a las Cámaras del Crimen CON JURADOS POPULARES AÑO 2016



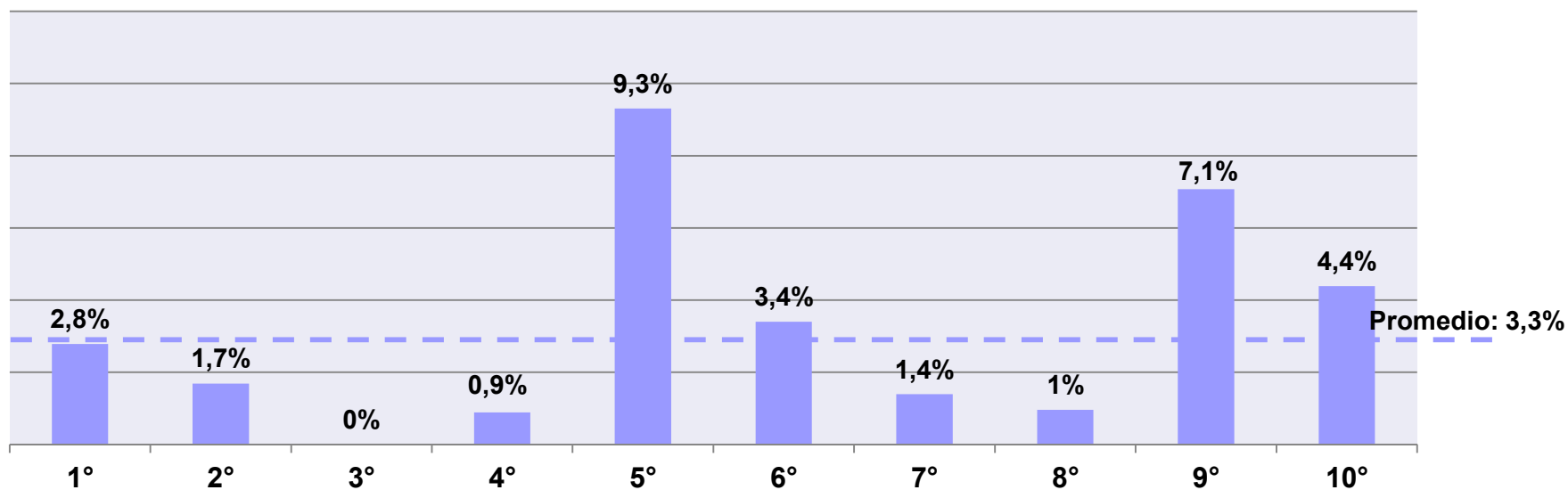
En el **97%** de los **juicios comunes** el tribunal se integró de manera **unipersonal**



Período analizado: del 01/01/2016 al 31/12/2016



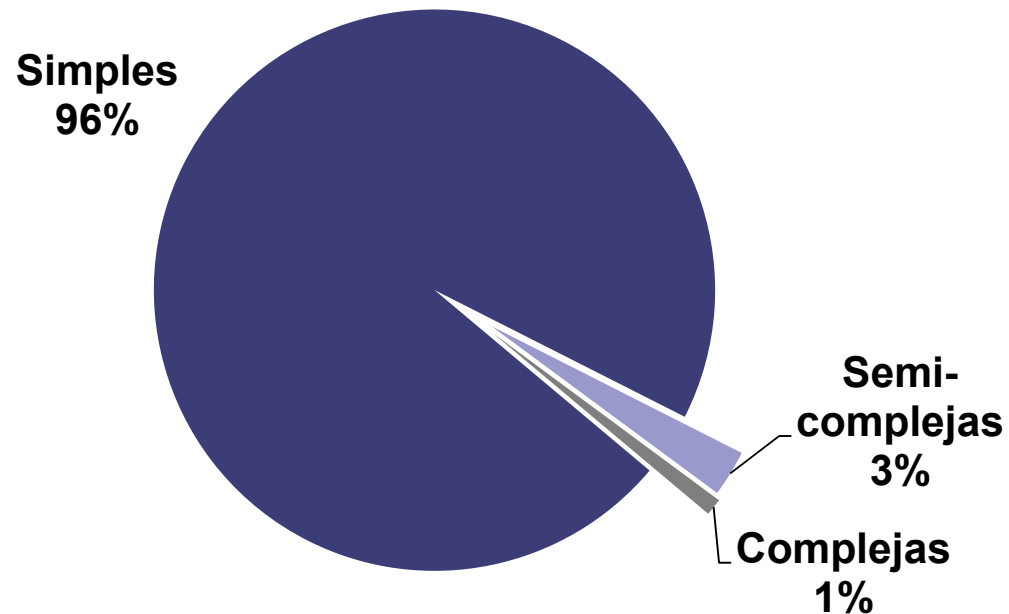
Porcentaje de causas con integración colegiada del tribunal: desagregación por circunscripciones judiciales



Período analizado: del 01/01/2016 al 31/12/2016



El **96%** de las causas elevadas a juicio fueron clasificadas como **simples***



Período analizado: del 01/01/2016 al 31/12/2016

*Clasificación dispuesta por Acuerdo Reglamentario N° 668 Serie A del año 2003, para la distribución de causas que son elevadas a juicio por ante las Cámaras del Crimen y Juzgados Correccionales.



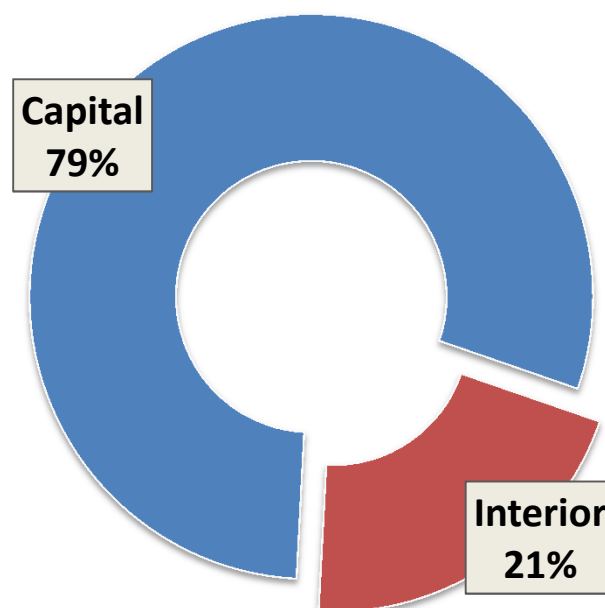
Causas elevadas a Juicio a las Cámaras del Crimen, nivel de complejidad - AÑO 2016

Circunscripciones	Asientos	Simples	Semi-complejas	Complejas
Primera Circunscripción	CAPITAL	3.860	129	58
Segunda Circunscripción	Río Cuarto	412	8	-
Tercera Circunscripción	Bell Ville	254	3	-
Cuarta Circunscripción	Villa María	444	10	-
Quinta Circunscripción	San Francisco	709	14	5
Sexta Circunscripción	Villa Dolores	122	22	5
Séptima Circunscripción	Cruz del Eje	283	6	2
Octava Circunscripción	Laboulaye	103	-	2
Novena Circunscripción	Deán Funes	98	1	1
Décima Circunscripción	Río Tercero	115	-	-
TOTAL PROVINCIAL		6.400	193	73

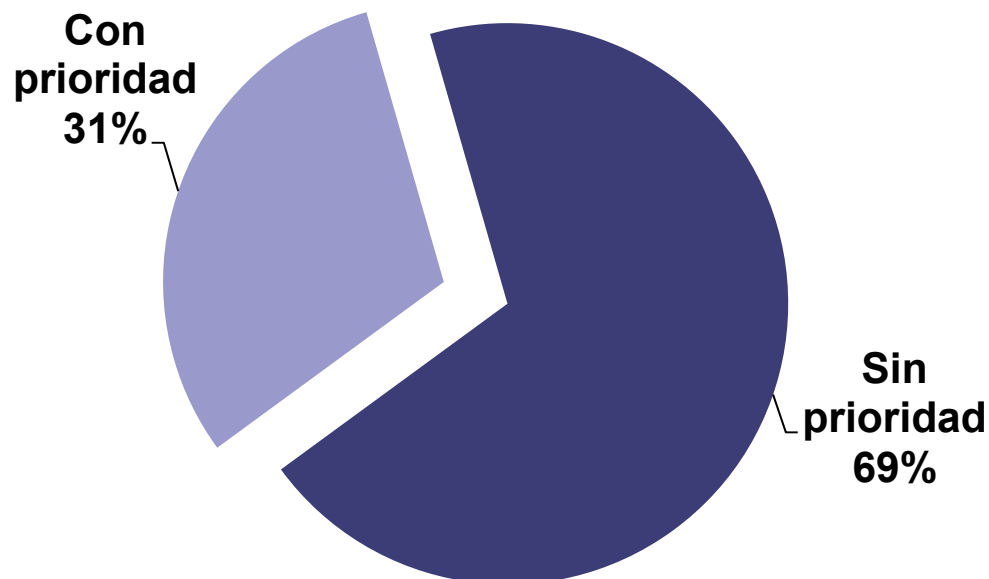
Causas elevadas a Juicio a los Juzgados Correccionales, nivel de complejidad - AÑO 2016

Circunscripciones	Asientos	Simples	Semi-complejas	Complejas
Primera Circunscripción	CAPITAL	526	2	-
Segunda a Décima Circunscripción	No aplica	-	-	-
TOTAL PROVINCIAL		526	2	-

Total de causas elevadas a Juicio con nivel de complejidad: COMPLEJO AÑO 2016



... y el **31%** de las causas elevadas a juicio fueron clasificadas **con prioridad de juzgamiento***

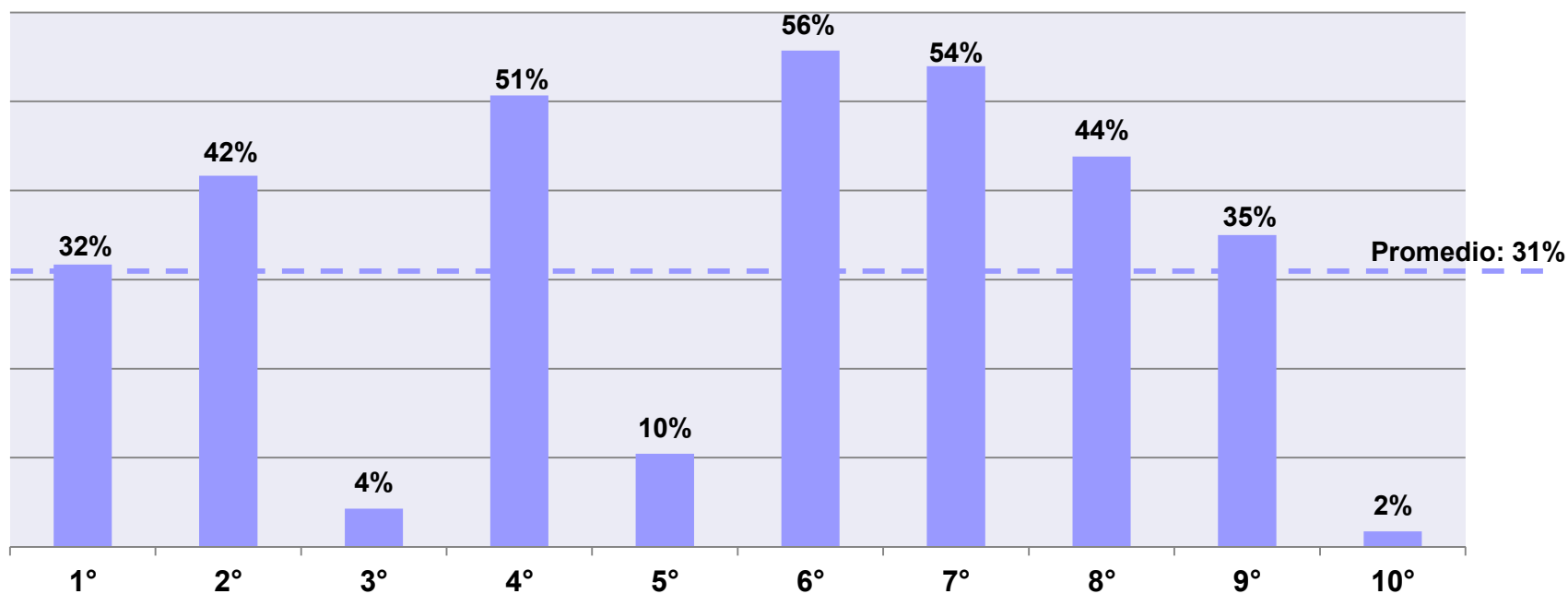


Período analizado: del 01/01/2016 al 31/12/2016

*Clasificación dispuesta por Acuerdo Reglamentario N° 668 Serie A del año 2003, para la distribución de causas que son elevadas a juicio por ante las Cámaras del Crimen y Juzgados Correccionales.



Porcentaje de causas con prioridad de juzgamiento*: desagregación por circunscripciones judiciales



Período analizado: del 01/01/2016 al 31/12/2016

*Clasificación dispuesta por Acuerdo Reglamentario N° 668 Serie A del año 2003, para la distribución de causas que son elevadas a juicio por ante las Cámaras del Crimen y Juzgados Correccionales.



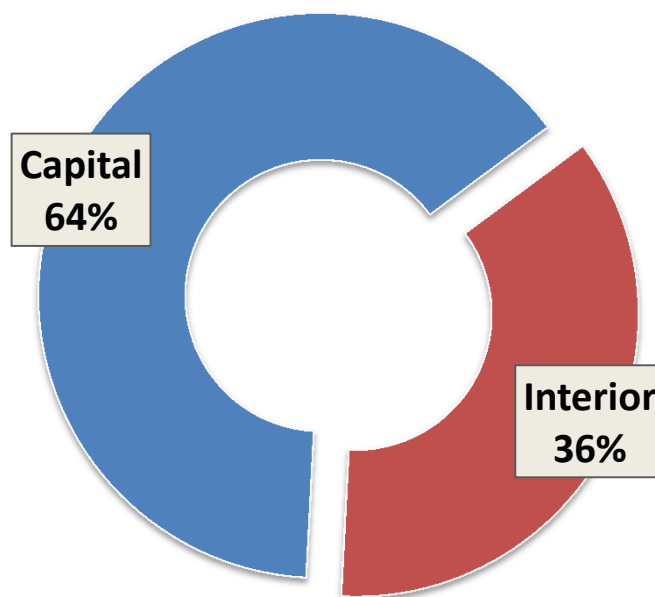
Causas elevadas a Juicio a las Cámaras del Crimen con y sin prioridad de juzgamiento - AÑO 2016


Circunscripciones	Asientos	Causas con prioridad	Causas con prioridad (%)	Causas sin prioridad	Causas sin prioridad (%)
Primera Circunscripción	CAPITAL	1.326	33%	2.721	67%
Segunda Circunscripción	Río Cuarto	175	42%	245	58%
Tercera Circunscripción	Bell Ville	11	4%	246	96%
Cuarta Circunscripción	Villa María	230	51%	224	49%
Quinta Circunscripción	San Francisco	76	10%	652	90%
Sexta Circunscripción	Villa Dolores	83	56%	66	44%
Séptima Circunscripción	Cruz del Eje	157	54%	134	46%
Octava Circunscripción	Laboulaye	46	44%	59	56%
Novena Circunscripción	Deán Funes	35	35%	65	65%
Décima Circunscripción	Río Tercero	2	2%	113	98%
TOTAL PROVINCIAL		2.141		4.525	

Causas elevadas a Juicio a los Juzgados Correccionales con y sin prioridad de juzgamiento - AÑO 2016

Circunscripciones	Asientos	Causas con prioridad	Causas con prioridad (%)	Causas sin prioridad	Causas sin prioridad (%)
Primera Circunscripción	CAPITAL	123	23%	405	77%
Segunda a Décima Circunscripción	No aplica				
TOTAL PROVINCIAL		123		405	

Total de causas elevadas a Juicio CON PRIORIDAD DE JUZGAMIENTO AÑO 2016



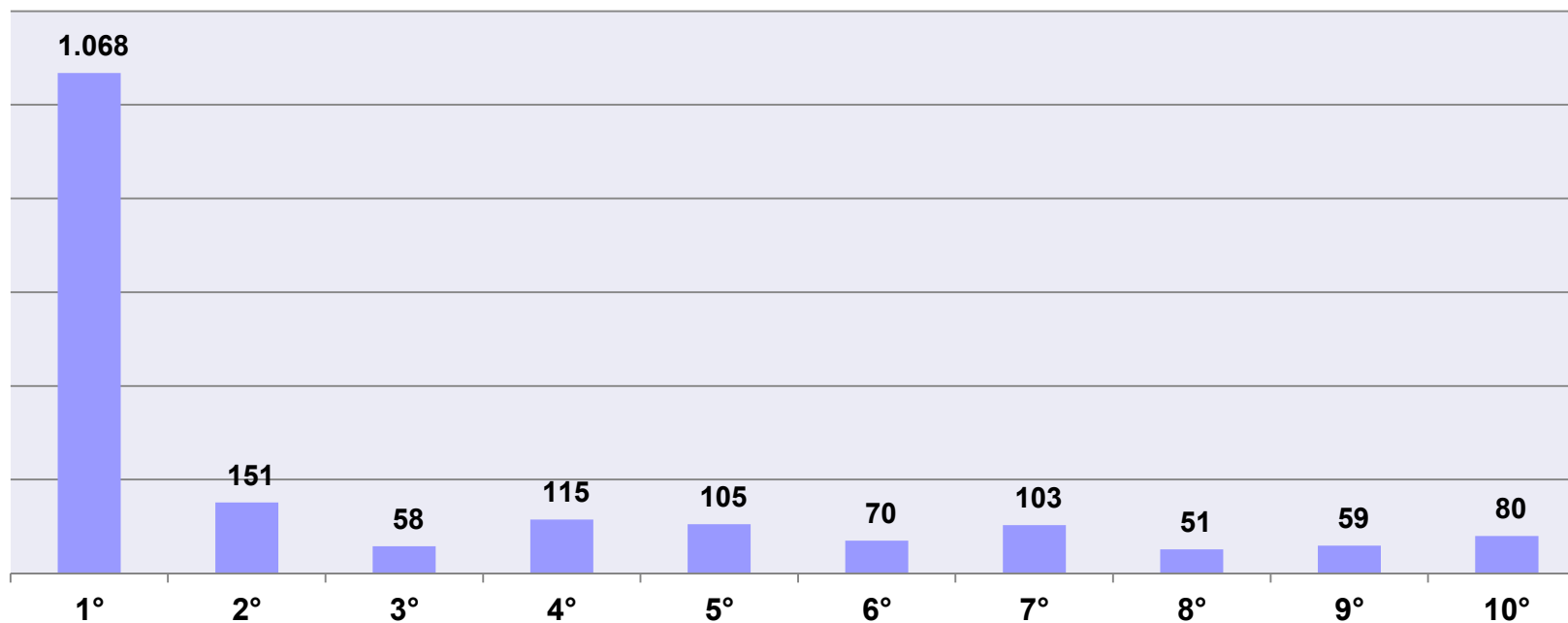


Las Cámaras Criminales y Juzgados Correccionales llevaron a cabo **1.860 audiencias de debate** en las causas elevadas a juicio oral

Período analizado: del 01/01/2016 al 31/12/2016



Audiencias de debate: desagregación por circunscripciones judiciales



Período analizado: del 01/01/2016 al 31/12/2016



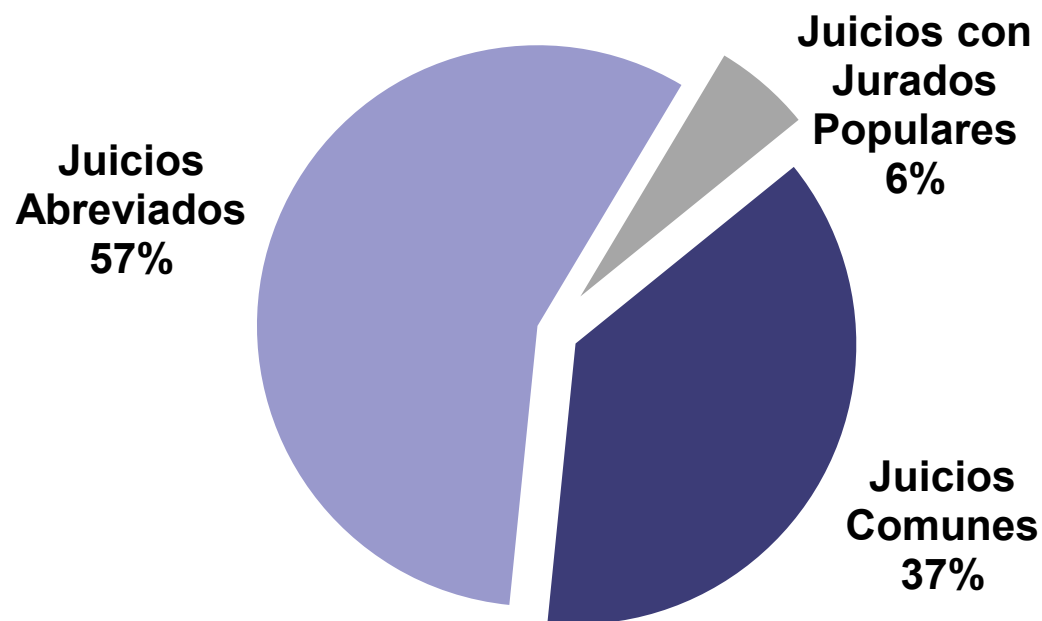
Audiencias de Debate realizadas en las Cámaras del Crimen - AÑO 2016

Circunscripciones	Asientos	Audiencias de Debate	Porcentaje
Primera Circunscripción	CAPITAL	1.048	56,96%
Segunda Circunscripción	Río Cuarto	151	8,21%
Tercera Circunscripción	Bell Ville	58	3,15%
Cuarta Circunscripción	Villa María	115	6,25%
Quinta Circunscripción	San Francisco	105	5,71%
Sexta Circunscripción	Villa Dolores	70	3,80%
Séptima Circunscripción	Cruz del Eje	103	5,60%
Octava Circunscripción	Laboulaye	51	2,77%
Novena Circunscripción	Deán Funes	59	3,21%
Décima Circunscripción	Río Tercero	80	4,35%
TOTAL PROVINCIAL		1.840	100%

Audiencias de Debate realizadas en los Juzgados Correccionales - AÑO 2016

Circunscripciones	Asientos	Audiencias de Debate	Porcentaje
Primera Circunscripción	CAPITAL	20	100%
Segunda a Décima Circunscripción	No aplica	-	-
TOTAL PROVINCIAL		20	100%

El **57%** de las audiencias de debate realizadas en las Cámaras Criminales son en **juicios abreviados**



Período analizado: del 01/01/2016 al 31/12/2016

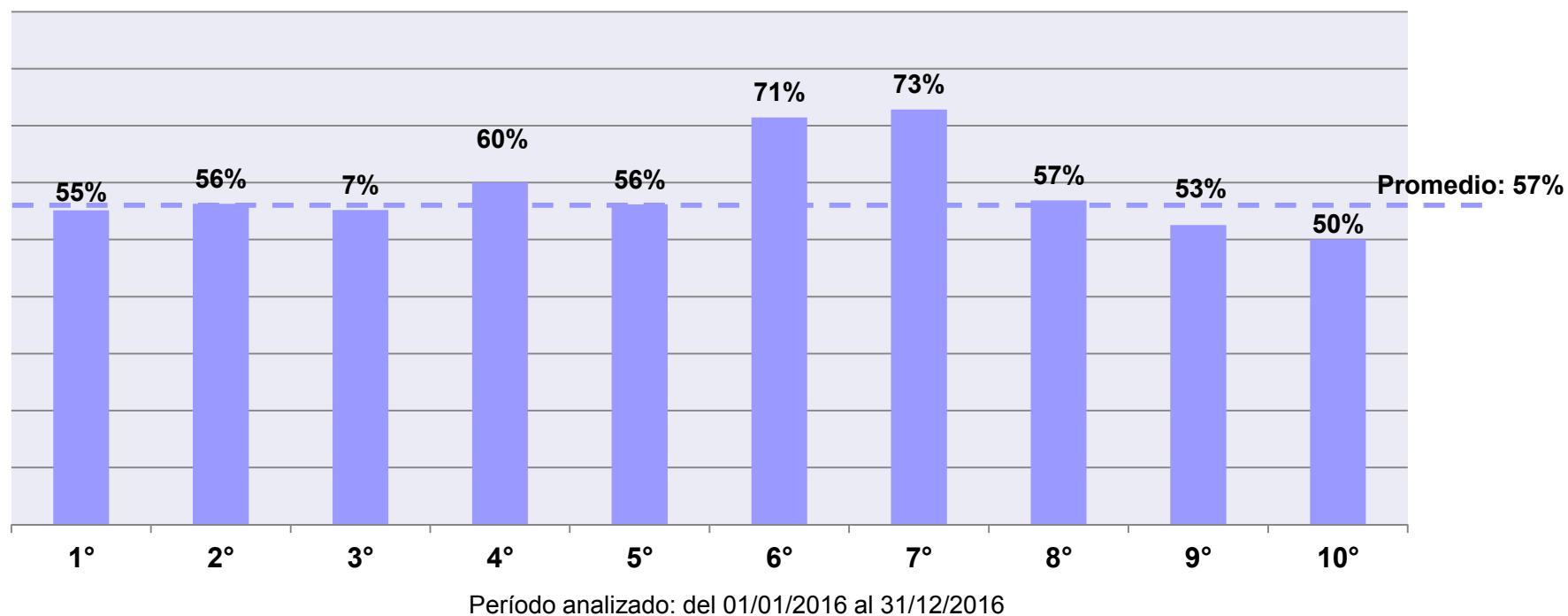


Audiencias de debate en las Cámaras Criminales por tipo de juicio - AÑO 2016

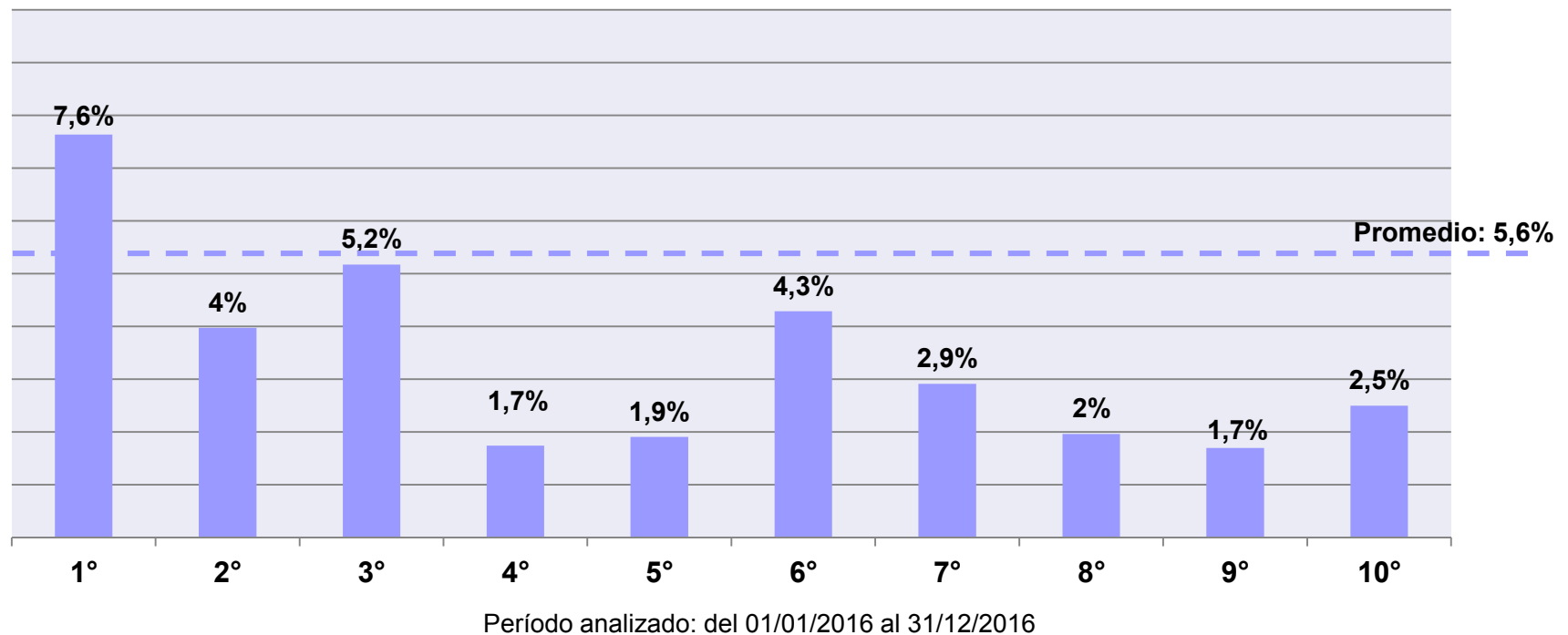
Circunscripciones	Asientos	Juicios Comunes	Juicios Abreviados	Juicios con Jurados Populares	Total
Primera Circunscripción	CAPITAL	390	578	80	1.048
Segunda Circunscripción	Río Cuarto	60	85	6	151
Tercera Circunscripción	Bell Ville	23	32	3	58
Cuarta Circunscripción	Villa María	44	69	2	115
Quinta Circunscripción	San Francisco	44	59	2	105
Sexta Circunscripción	Villa Dolores	17	50	3	70
Séptima Circunscripción	Cruz del Eje	25	75	3	103
Octava Circunscripción	Laboulaye	21	29	1	51
Novena Circunscripción	Deán Funes	27	31	1	59
Décima Circunscripción	Río Tercero	38	40	2	80
TOTAL PROVINCIAL		689	1.048	103	1.840




Porcentaje de Juicios Abreviados en audiencias de debate: desagregación por circunscripciones judiciales



Porcentaje de Juicios con Jurados Populares en audiencias de debate: desagregación por circunscripciones judiciales





En las **7.194** causas elevadas a juicio, las **Cámaras Criminales y Juzgados Correccionales** dictaron **3.180** sentencias

640 Condenatorias

66 Absolutorias

969 Sentencias en abreviado art. 415

818 Sobreseimientos por prescripción

3 Sobreseimientos por inimputabilidad

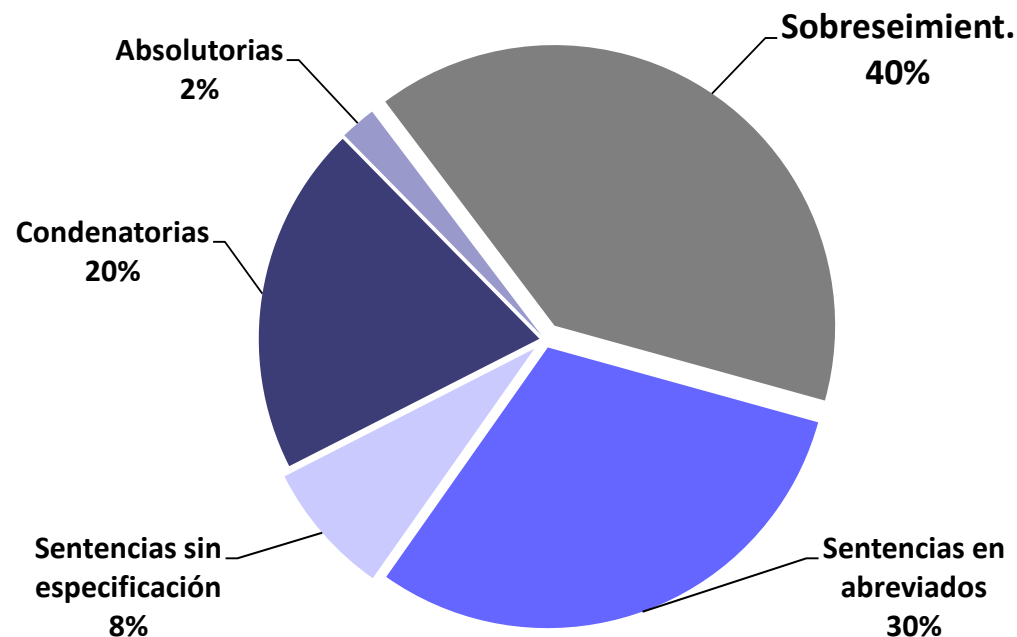
438 Sobreseimientos sin especificación de causal

246 Sentencias registradas sin especificación

Período analizado: del 01/01/2016 al 31/11/2016



Distribución porcentual de las sentencias dictadas:

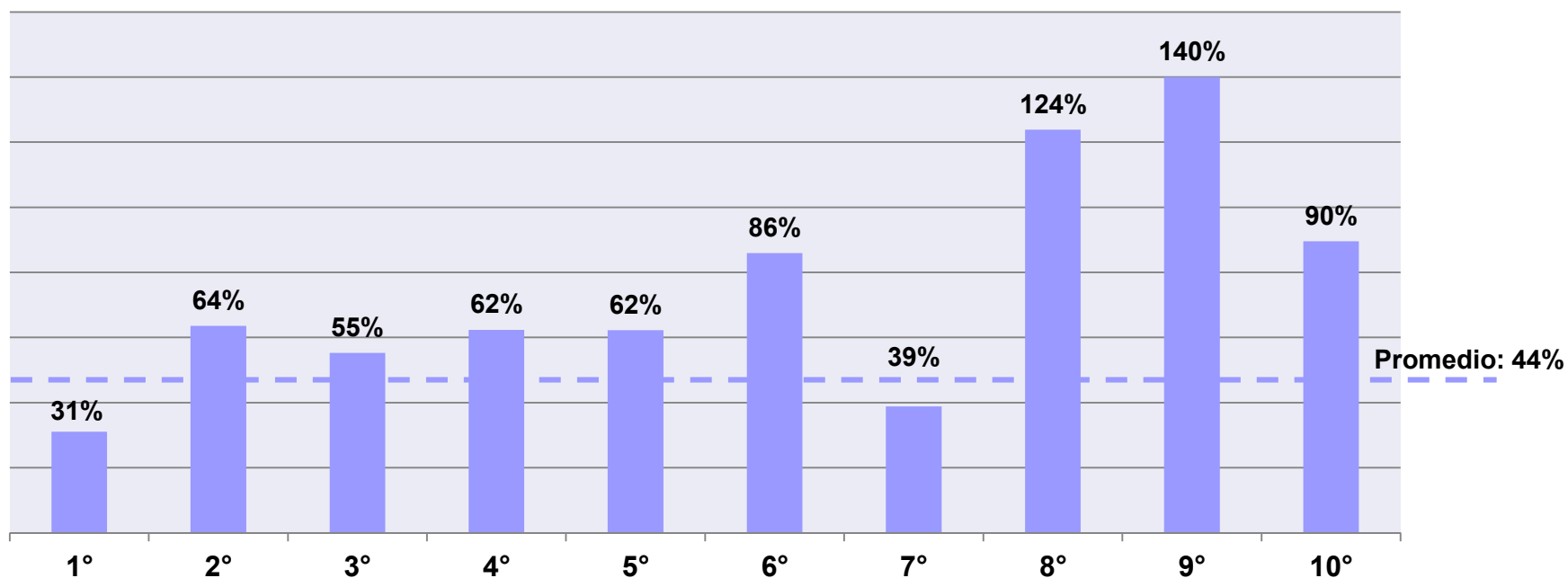


Período analizado: del 01/01/2016 al 31/12/2016



Del total de elevaciones a juicio, se dictó sentencia en el **44% de las causas***.

Desagregación por circunscripciones judiciales



Período analizado: del 01/01/2016 al 31/12/2016

*A los fines metodológicos, para la construcción de este indicador se considera que se dicta una sola sentencia por causa.



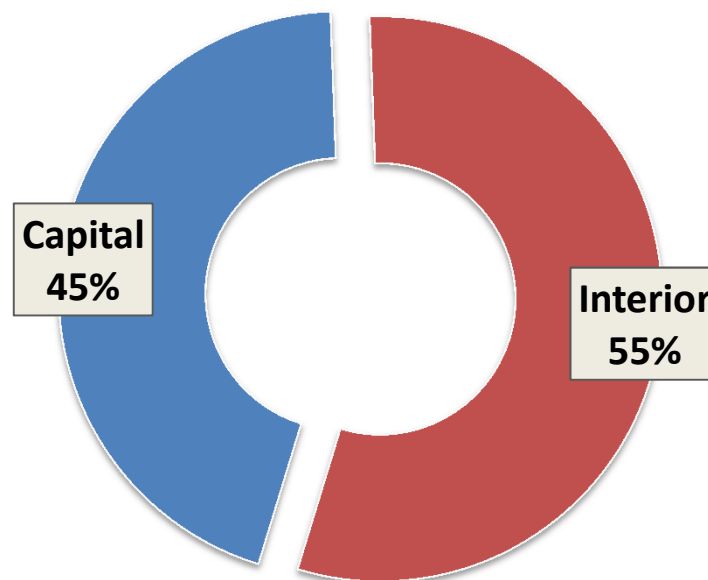
Sentencias dictadas en las Cámaras del Crimen - AÑO 2016

Circunscripciones	Asientos	Total de Sentencias	Porcentaje
Primera Circunscripción	CAPITAL	1.187	40%
Segunda Circunscripción	Río Cuarto	267	9%
Tercera Circunscripción	Bell Ville	142	5%
Cuarta Circunscripción	Villa María	283	10%
Quinta Circunscripción	San Francisco	453	15%
Sexta Circunscripción	Villa Dolores	128	4%
Séptima Circunscripción	Cruz del Eje	113	4%
Octava Circunscripción	Laboulaye	130	4%
Novena Circunscripción	Deán Funes	140	5%
Décima Circunscripción	Río Tercero	103	3%
TOTAL PROVINCIAL		2.946	100%

Sentencias dictadas en los Juzgados Correccionales - AÑO 2016

Circunscripciones	Asientos	Total de Sentencias	Porcentaje
Primera Circunscripción	CAPITAL	234	100%
Segunda a Décima Circunscripción	No aplica	-	-
TOTAL PROVINCIAL		234	100%

Total de Sentencias dictadas en causas elevadas a juicio AÑO 2016



Sentencias dictadas en las Cámaras del Crimen, desagregadas por tipo - AÑO 2016

Circunscripciones	Asientos	Absolutorias	Condenatorias	Sentencias en abreviado 415	Sobreseim.	Sentencias sin discriminar
Primera Circunscripción	CAPITAL	21	340	535	129	162
Segunda Circunscripción	Río Cuarto	7	76	71	107	6
Tercera Circunscripción	Bell Ville	4	17	34	84	3
Cuarta Circunscripción	Villa María	2	42	65	155	19
Quinta Circunscripción	San Francisco	2	59	43	343	6
Sexta Circunscripción	Villa Dolores	2	23	41	56	6
Séptima Circunscripción	Cruz del Eje	6	19	76	11	1
Octava Circunscripción	Laboulaye	9	11	28	78	4
Novena Circunscripción	Deán Funes	2	26	32	80	-
Décima Circunscripción	Río Tercero	9	26	40	22	6
TOTAL PROVINCIAL		64	639	965	1.065	213

Sentencias dictadas en los Juzgados Correccionales, desagregadas por tipo - AÑO 2016

Circunscripciones	Asientos	Absolutorias	Condenatorias	Sentencias en abreviado 415	Sobreseim.	Sentencias sin discriminar
Primera Circunscripción	CAPITAL	2	1	4	194	33
Segunda a Décima Circunscripción	No aplica	-	-	-	-	-
TOTAL PROVINCIAL		2	1	4	194	33

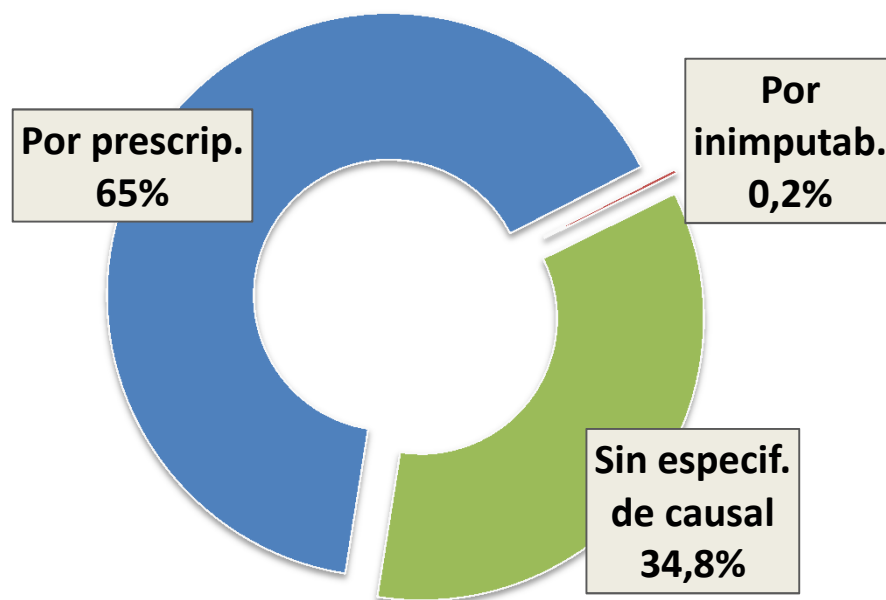
Sentencias de sobreseimiento dictadas en las Cámaras del Crimen - AÑO 2016

Circunscripciones	Asientos	Por prescripción	Por inimputabilidad	Sobreseim. sin especificación de causal
Primera Circunscripción	CAPITAL	63	2	64
Segunda Circunscripción	Río Cuarto	89	-	18
Tercera Circunscripción	Bell Ville	76	-	8
Cuarta Circunscripción	Villa María	135	-	20
Quinta Circunscripción	San Francisco	330	-	13
Sexta Circunscripción	Villa Dolores	5	-	51
Séptima Circunscripción	Cruz del Eje	5	-	6
Octava Circunscripción	Laboulaye	45	1	32
Novena Circunscripción	Deán Funes	40	-	40
Décima Circunscripción	Río Tercero	6	-	16
TOTAL PROVINCIAL		794	3	268

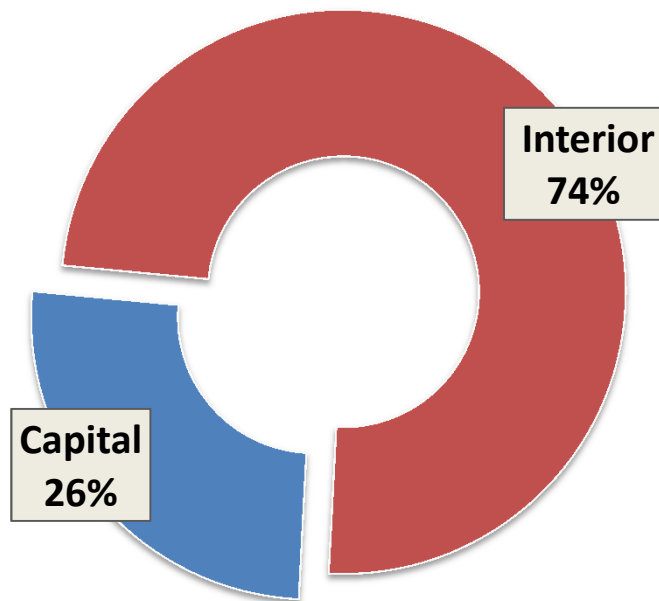
Sentencias de sobreseimiento dictadas en los Juzgados Correccionales - AÑO 2016


Circunscripciones	Asientos	Por prescripción	Por inimputabilidad	Sobreseim. sin especificación de causal
Primera Circunscripción	CAPITAL	24	-	170
Segunda a Décima Circunscripción	No aplica	-	-	-
TOTAL PROVINCIAL		24	-	170

Total de sentencias de sobreseimiento dictadas en causas elevadas a juicio según tipo de sobreseimiento AÑO 2016



Total de sentencias de sobreseimiento dictadas en causas elevadas a juicio AÑO 2016



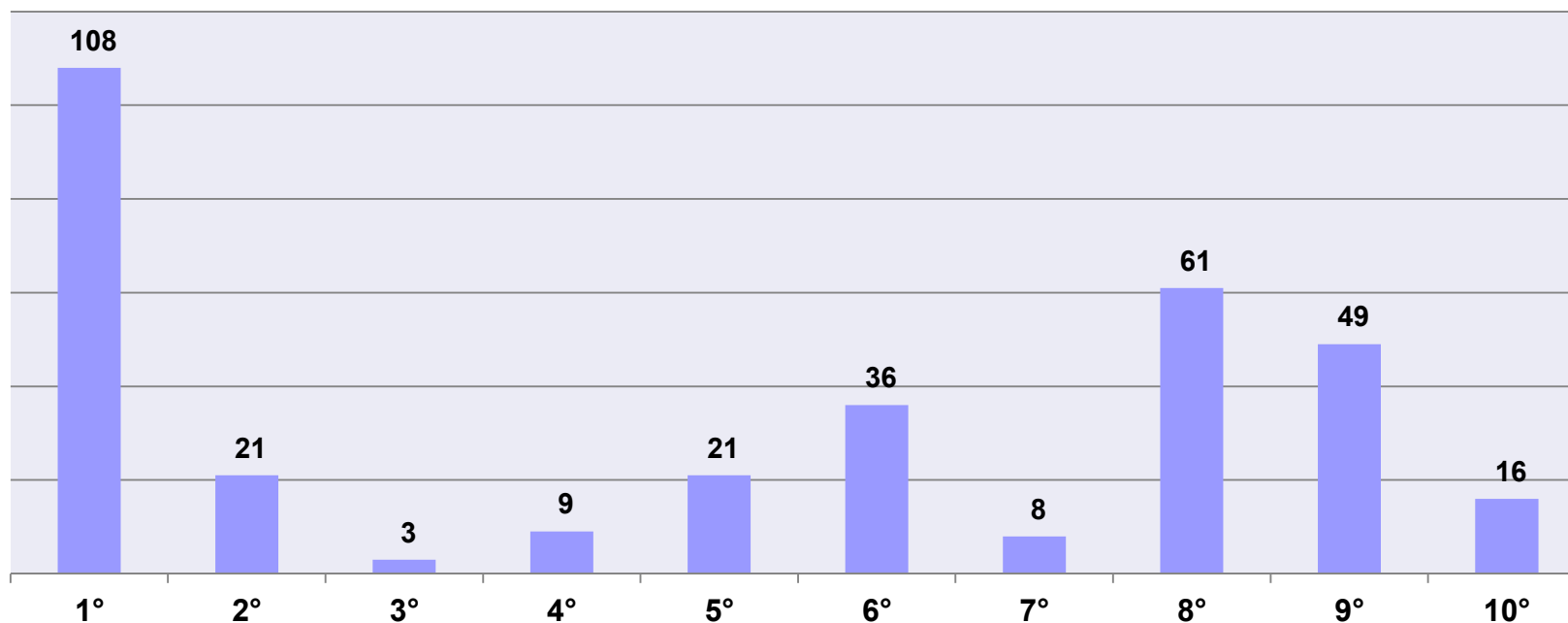


Además, las Cámaras Criminales y Juzgados Correccionales concedieron **332** **Suspensiones** **de Juicio a Prueba**

Período analizado: del 01/01/2016 al 31/11/2016



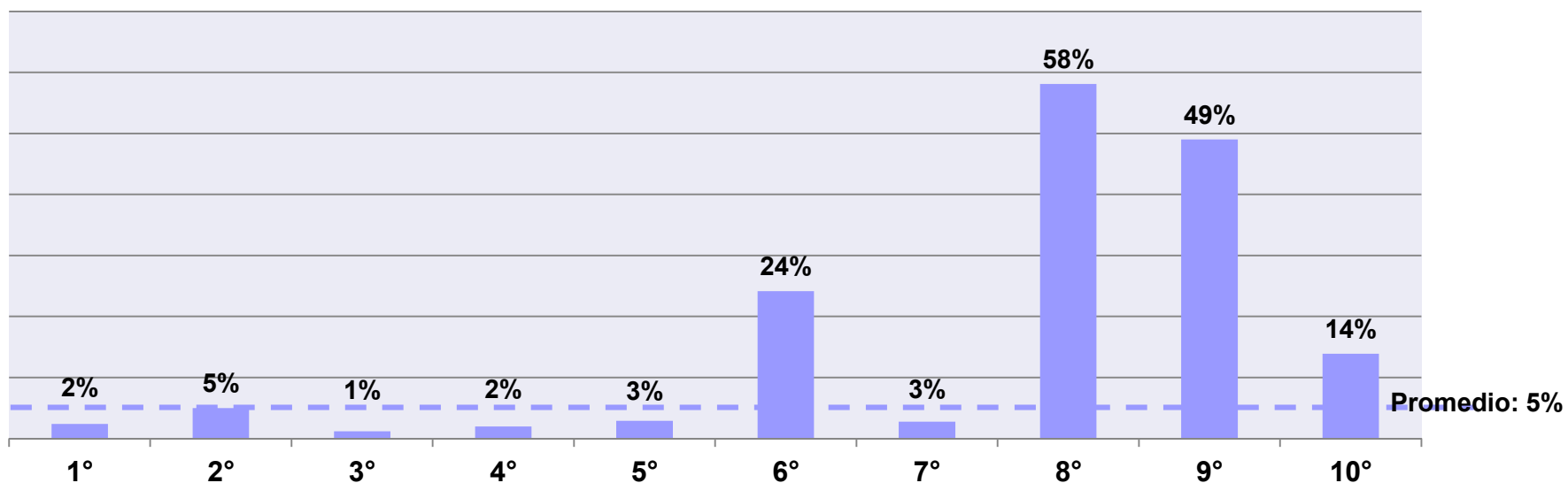
Suspensiones de Juicio a Prueba: desagregación por circunscripciones judiciales



Período analizado: del 01/01/2016 al 31/12/2016

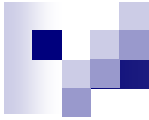


Porcentaje de Suspensiones de Juicio a Prueba sobre el total de causas elevadas a juicio: desagregación por circunscripciones judiciales



Período analizado: del 01/01/2016 al 31/12/2016





INDICADORES DEL FUERO PENAL*

Período analizado: del 01/01/2016 al 31/12/2016

*No incluye las materias Penal Juvenil, Faltas ni las presentaciones de Recursos de Amparo, Habeas Corpus ni Control Jurisdiccional por ante los Juzgados de Control.



LITIGIOSIDAD

Representa la cantidad de
causas ingresadas
por cada **100.000 habitantes**
en la Provincia de Córdoba

Causas ingresadas en el Fuero Penal:	54.245
Población proyectada por el INDEC para el año 2016:	3.606.540
TASA DE LITIGIOSIDAD PENAL:	1.504

Período analizado: del 01/01/2016 al 31/12/2016



Tasa de Litigiosidad: Desagregación en Capital e Interior

	Capital ¹	Interior
Causas ingresadas en el Fuero Penal:	25.653	28.592
Población proyectada por el INDEC para el año 2016:	1.451.272	2.155.268
TASA DE LITIGIOSIDAD PENAL:	1.768	1.327

Período analizado: del 01/01/2016 al 31/12/2016

¹Según el Censo del año 2010, la población de la Ciudad de Córdoba representa el 40,24% de la Población Total de la Provincia de Córdoba. Para calcular la población de la Ciudad de Córdoba para el año 2016 se aplicó dicho porcentaje a la población proyectada por el INDEC para el año 2016.



ÍNDICE DE RESOLUCIÓN

Representa la relación entre las causas ingresadas y las causas resueltas* en el período

Causas ingresadas en el Fuero Penal:	54.245
Causas resueltas en el Fuero Penal:	15.966
ÍNDICE DE RESOLUCIÓN PENAL:	29,43%

Período analizado: del 01/01/2016 al 31/12/2016

*A los fines metodológicos, para la construcción de este indicador se consideraron las resoluciones de archivo en Fiscalías, y las sentencias y susepenciones de juicio a prueba dictadas por los Juzgados de Control, Juzgados Correccionales y Cámaras en lo Criminal y Correccional.



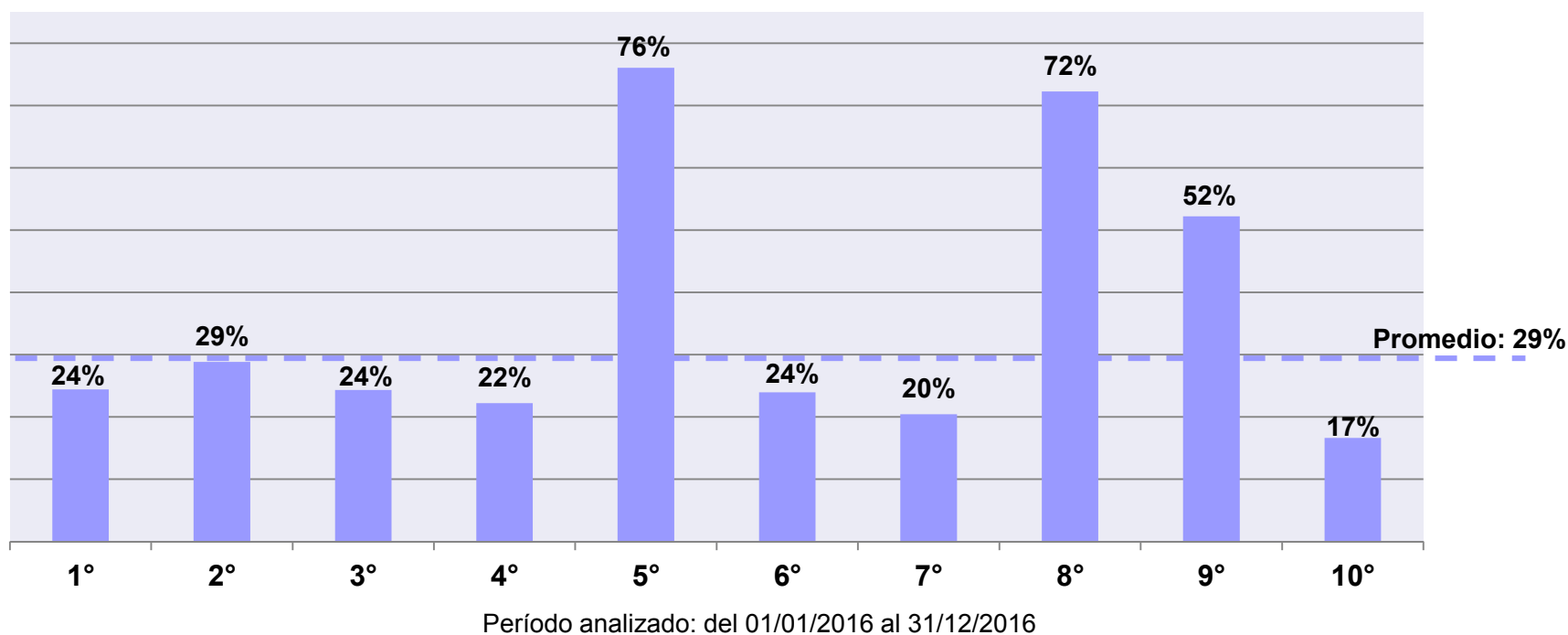
Índice de Resolución: desagregación en Capital e Interior

	Capital	Interior
Causas ingresadas en el Fuero Penal:	25.653	28.592
Causas resueltas en el Fuero Penal:	6.661	9.305
ÍNDICE DE RESOLUCIÓN PENAL:	25,97%	32,54%

Período analizado: del 01/01/2016 al 31/12/2016



Índice de Resolución: desagregación por circunscripciones judiciales



TASA DE SENTENCIA

Representa la relación entre las causas resueltas por sentencia y el total de causas resueltas

Total de Sentencias en el Fuero Penal:	8.937
Total de causas resueltas en el Fuero Penal:	15.966
TASA DE SENTENCIA PENAL:	55,98%

Período analizado: del 01/01/2016 al 31/12/2016

*A los fines metodológicos, para la construcción de este indicador se considera que se dicta una sola sentencia por causa.



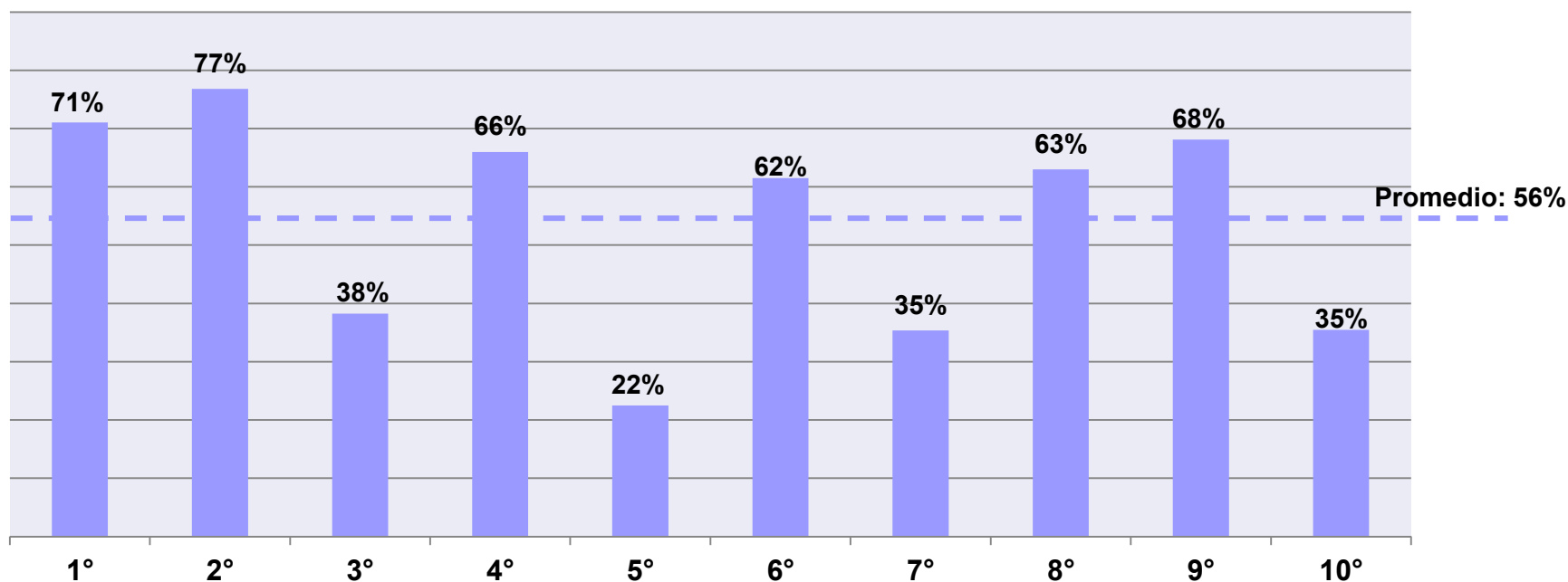
Tasa de Sentencia: desagregación en Capital e Interior

	Capital	Interior
Total de Sentencias en el Fuero Penal:	4.863	4.074
Total de causas resueltas en el Fuero Penal:	6.661	9.305
TASA DE SENTENCIA PENAL:	73,01%	43,78%

Período analizado: del 01/01/2016 al 31/12/2016



Tasa de Sentencia: desagregación por circunscripciones judiciales



Período analizado: del 01/01/2016 al 31/12/2016



TASA DE CASACIÓN

Representa la relación entre las **Sentencias dictadas por las Cámaras** en lo Criminal y Correccional en el año 2016 y los **Recursos de Casación** deducidos en contra de las mismas en igual año.

Recursos de Casación* remitidos a la sala Penal del TSJ:	702
Sentencias dictadas en las Cámaras en lo Criminal y Correccional:	2.946
TASA DE CASACIÓN:	23,83%

*Incluye los Recursos de Casación e Inconstitucionalidad
Período analizado: del 01/01/2016 al 31/12/2016



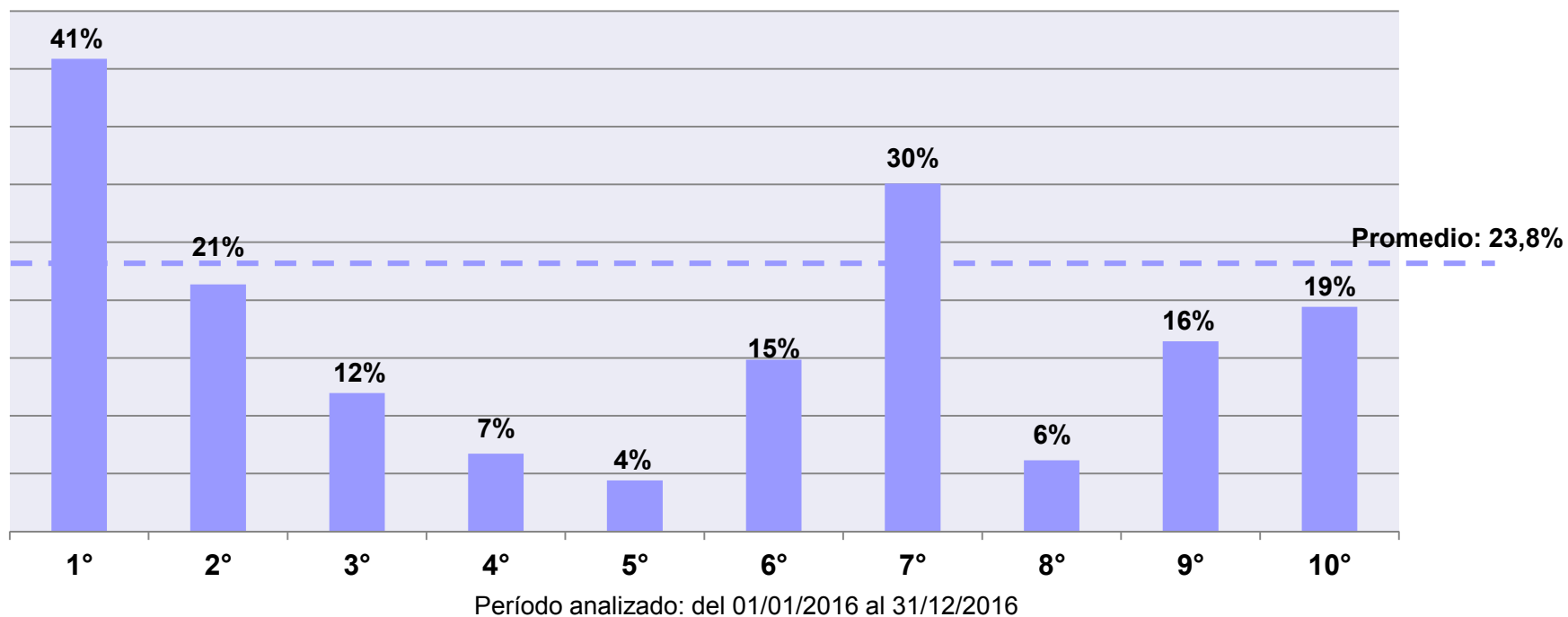
Tasa de Casación: desagregación en Capital e Interior

	Capital	Interior
Recursos de Casación* remitidos a la sala Penal del TSJ:	485	217
Sentencias dictadas en las Cámaras en lo Criminal y Correccional:	1.187	1.759
TASA DE CASACIÓN:	40,86%	12,34%

*Incluye los Recursos de Casación e Inconstitucionalidad
Período analizado: del 01/01/2016 al 31/12/2016



Tasa de Casación: desagregación por circunscripciones judiciales



TASA DE REVOCACIÓN EN CASACIÓN

Representa la relación entre los **Recursos de Casación** (presentados por ante las Cámaras Criminal y Correccional) resueltos por el Tribunal Superior de Justicia en el año 2016 y las **Sentencias Revocatorias** dictadas por el Tribunal en el mismo año.

Sentencias Revocatorias dictadas por el Tribunal Superior de Justicia:	55*
Recursos Ordinarios Resueltos por el Tribunal Superior de Justicia:	508
TASA DE REVOCACIÓN EN CASACIÓN:	10,83%

Período analizado: del 01/01/2016 al 31/12/2016

*Se encuentran comprendidas 3 sentencias revocatorias parciales.

Fuente: Datos suministrados por la Sala Penal del Tribunal Superior de Justicia



Tasa de Revocación en Casación: desagregación en Capital e Interior

	Capital	Interior
Sentencias Revocatorias dictadas por el Tribunal Superior de Justicia:	33*	22
Recursos Ordinarios Resueltos por el Tribunal Superior de Justicia:	345	163
TASA DE REVOCACIÓN EN CASACIÓN:	9,57%	13,50%

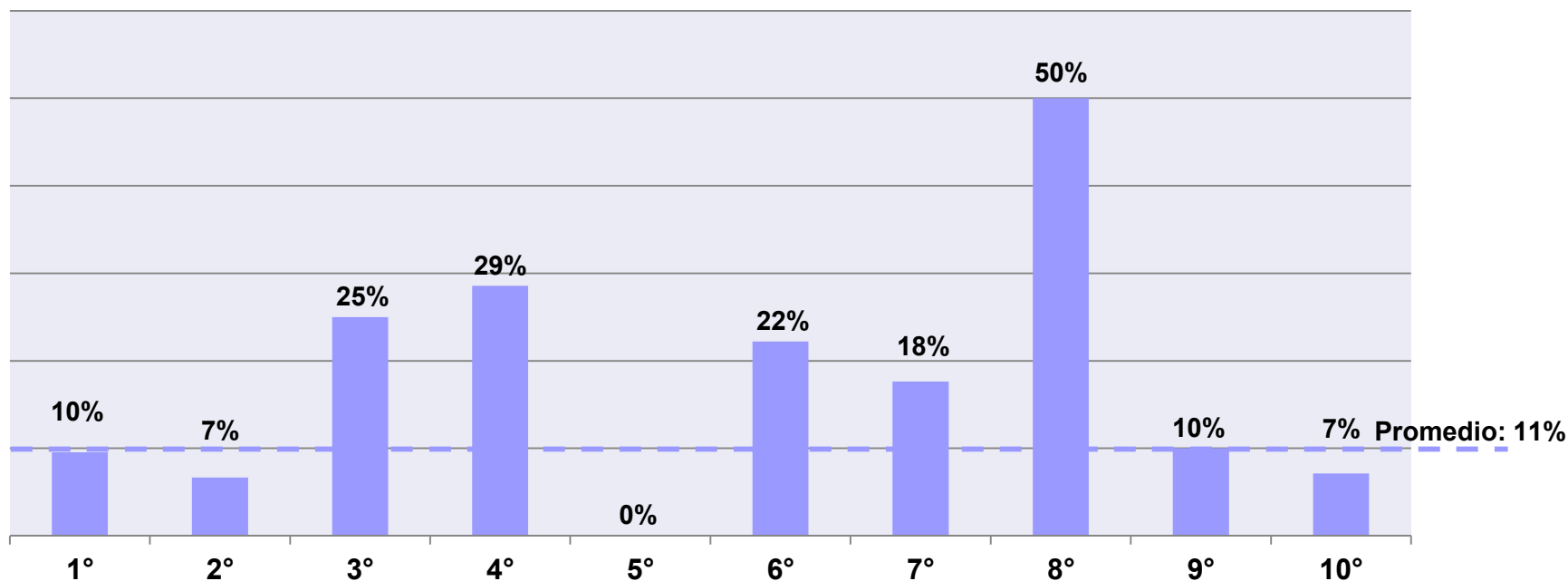
Período analizado: del 01/01/2016 al 31/12/2016

*Se encuentran comprendidas 3 sentencias revocatorias parciales.

Fuente: Datos suministrados por la Sala Penal del Tribunal Superior de Justicia



Tasa de Revocación en Casación: desagregación por circunscripciones judiciales



Período analizado: del 01/01/2016 al 31/12/2016

Fuente: Datos suministrados por la Sala Penal del Tribunal Superior de Justicia



FICHA TÉCNICA

Fuente de información	Investigación, procesamiento y presentación	Coordinación y supervisión
<p>Mixta:</p> <p>Sistemas informáticos del Poder Judicial e informes elevados por los organismos</p>	<p>Centro de Estudios y Proyectos Judiciales</p> <p>Lic. Carbone, Sebastián Cruz</p>	<p>Dra. Tarditti, Aida Lucia Teresa <i>Vocal T.S.J.</i></p> <p>Dirección: Dra. Gómez Cecilia Angélica <i>Coord. del CEPJ</i></p>

