


Fuero Penal: datos estadísticos de 2015

Relevamiento realizado en el período del 1° de enero de 2015 al 31 de diciembre de 2015.





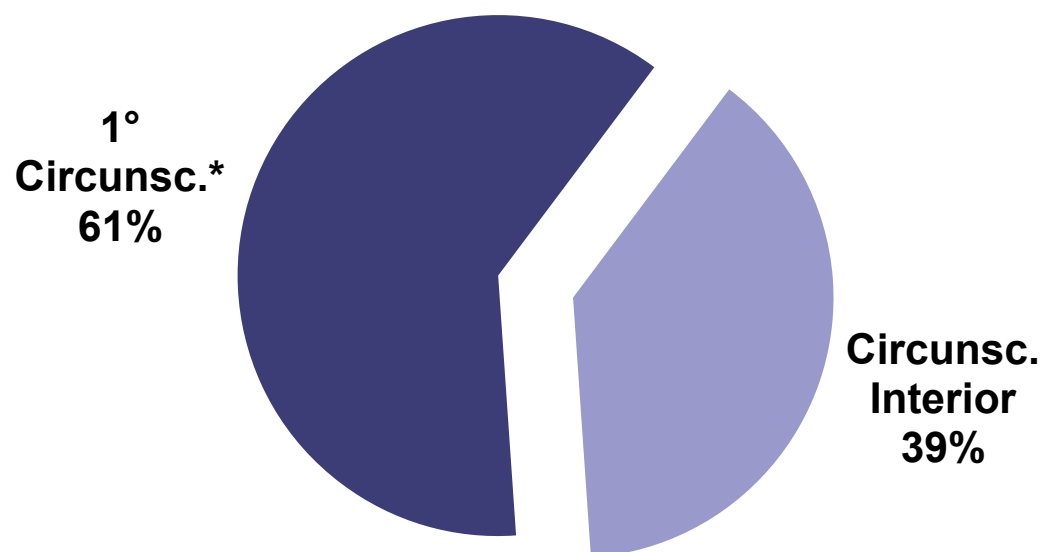
**Durante el año 2015 ingresaron
en total **51.629 causas** en
materia Penal*
a las Fiscalías de Instrucción
de toda la Provincia de Córdoba**

Período analizado: del 01/01/2015 al 31/12/2015

*No abarca las causas ingresadas en materia Faltas, Penal Juvenil, Acciones de Amparo, Habeas Corpus ni Control Jurisdiccional por ante los Juzgados de Control.



El **61%** de las causas corresponden a la **1° circunscripción judicial**

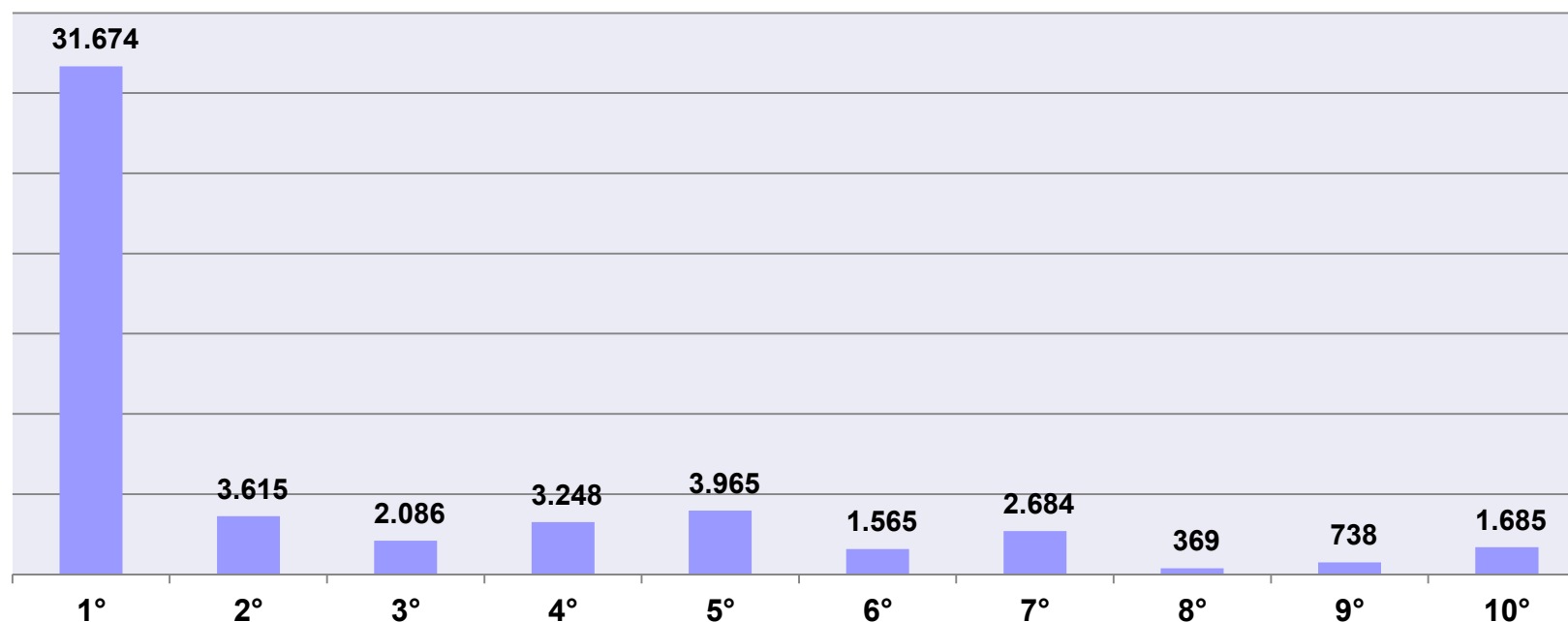


Período analizado: del 01/01/2015 al 31/12/2015

*Comprende a la Capital Provincial y a las localidades de Alta Gracia, Carlos Paz, Río Segundo y Jesús María.



Causas ingresadas: desagregación por circunscripciones judiciales



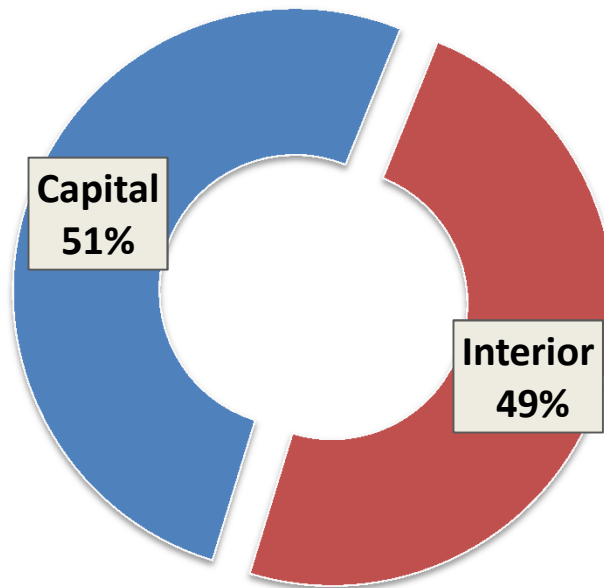
Período analizado: del 01/01/2015 al 31/12/2015



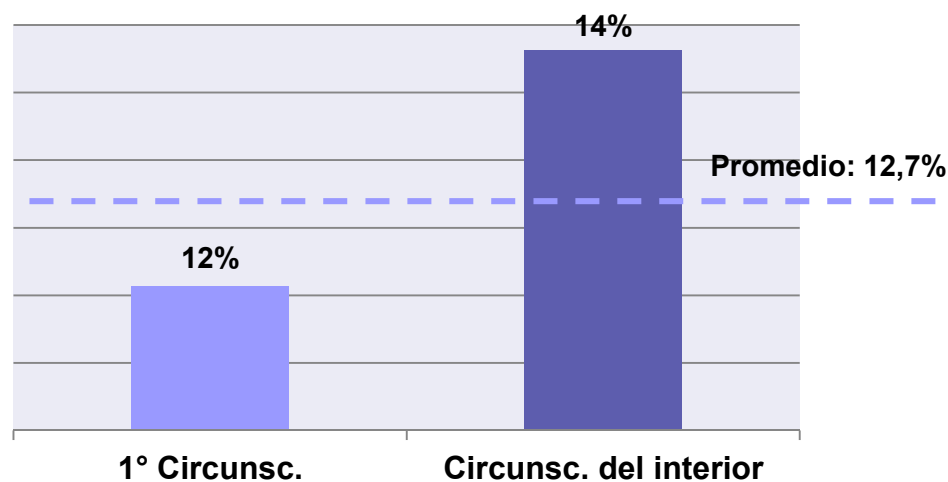
Causas ingresadas a las Fiscalías de Instrucción - AÑO 2015

Circunscripciones	Asientos y Sedes	Causas Ingresadas	Porcentaje
Primera Circunscripción	CAPITAL	26.531	51,4%
	Carlos Paz	1.336	2,6%
	Alta Gracia	1.142	2,2%
	Jesús María	876	1,7%
	Río Segundo	1.789	3,5%
	TOTAL	31.674	61,3%
Segunda Circunscripción	Río Cuarto	2.675	5,2%
	Huinca Renancó	605	1,2%
	La Carlota	335	0,6%
	TOTAL	3.615	7,0%
Tercera Circunscripción	Bell Ville	987	1,9%
	Marcos Juárez	584	1,1%
	Corral de Bustos	515	1,0%
	TOTAL	2.086	4,0%
Cuarta Circunscripción	Villa María	2.715	5,3%
	Oliva	533	1,0%
	TOTAL	3.248	6,3%
Quinta Circunscripción	San Francisco	2.410	4,7%
	Arroyito	395	0,8%
	Las Varillas	589	1,1%
	Morteros	571	1,1%
	TOTAL	3.965	7,7%
Sexta Circunscripción	Villa Dolores	1.357	2,6%
	Cura Brochero	208	0,4%
	TOTAL	1.565	3,0%
Séptima Circunscripción	Cruz del Eje	1.552	3,0%
	Cosquín	1.132	2,2%
	TOTAL	2.684	5,2%
Octava Circunscripción	Laboulaye	369	0,7%
Novena Circunscripción	Deán Funes	738	1,4%
Décima Circunscripción	Río Tercero	1.685	3,3%
TOTAL PROVINCIAL		51.629	100%

Causas ingresadas a las Fiscalías de Instrucción AÑO 2015



De las **51.629** causas ingresadas, se **elevaron a juicio 6.580** causas (**12,7%** del total de ingresos)

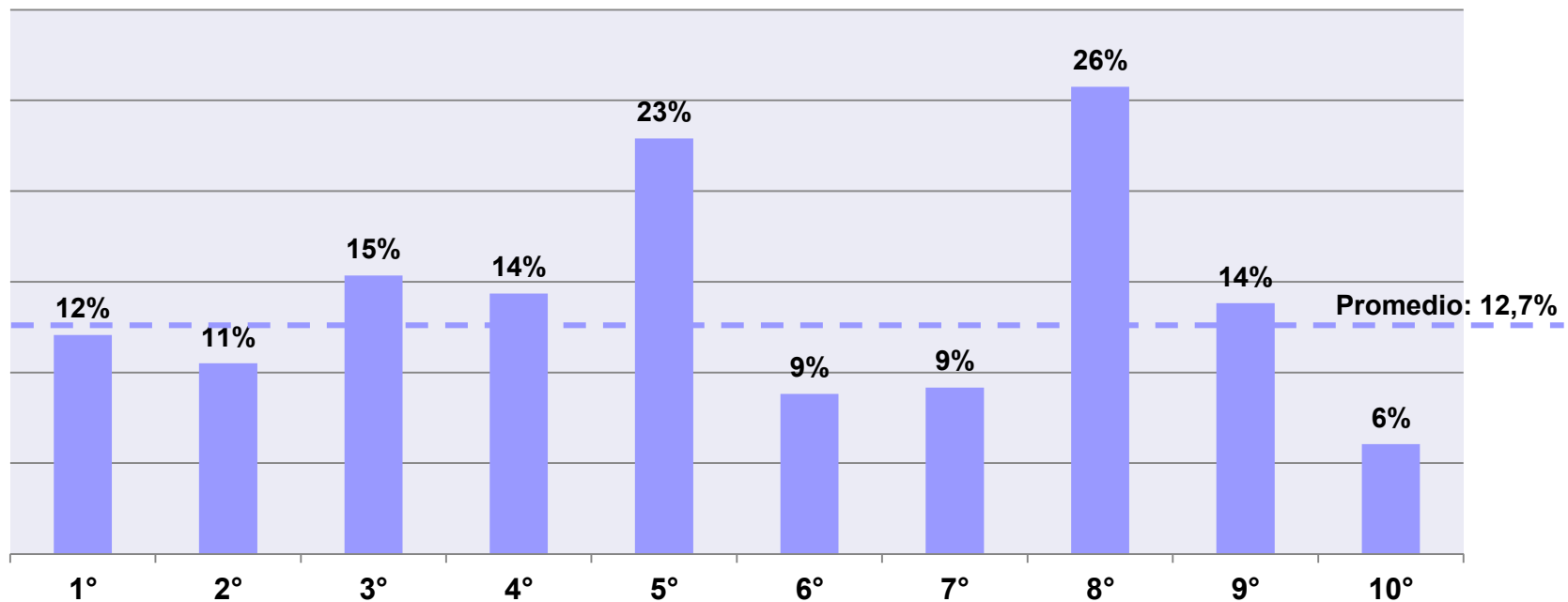


Período analizado: del 01/01/2015 al 31/12/2015

*Comprende a la Capital Provincial y a las localidades de Alta Gracia, Carlos Paz, Río Segundo y Jesús María.



Porcentaje de **elevaciones a juicio:** desagregación por circunscripciones judiciales



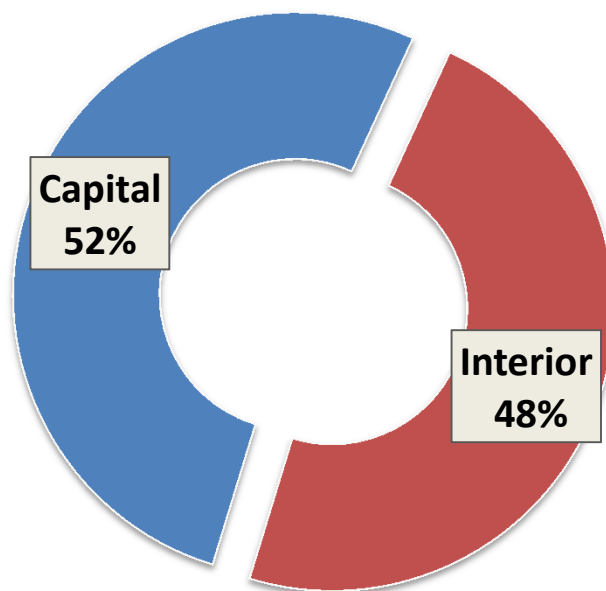
Período analizado: del 01/01/2015 al 31/12/2015




Requerimientos de Elevación a Juicio efectuados por las Fiscalías de Instrucción - AÑO 2015

Circunscripciones	Asientos y Sedes	Requer. elevación a Juicio	Porcentaje
Primera Circunscripción	CAPITAL	3.500	52,1%
	Carlos Paz	261	3,9%
	Alta Gracia	146	2,2%
	Jesús María	94	1,4%
	Río Segundo	60	0,9%
	TOTAL	4.061	60,5%
Segunda Circunscripción	Río Cuarto	299	4,5%
	Huinca Renancó	103	1,5%
	La Carlota	43	0,6%
	TOTAL	445	6,6%
Tercera Circunscripción	Bell Ville	104	1,5%
	Marcos Juárez	132	2,0%
	Corral de Bustos	72	1,1%
	TOTAL	308	4,6%
Cuarta Circunscripción	Villa María	406	6,0%
	Oliva	47	0,7%
	TOTAL	453	6,7%
Quinta Circunscripción	San Francisco	371	5,5%
	Arroyito	80	1,2%
	Las Varillas	103	1,5%
	Morteros	128	1,9%
	TOTAL	682	10,2%
Sexta Circunscripción	Villa Dolores	132	2,0%
	Cura Brochero	42	0,6%
	TOTAL	174	2,6%
Séptima Circunscripción	Cruz del Eje	156	2,3%
	Cosquín	132	2,0%
	TOTAL	288	4,3%
Octava Circunscripción	Laboulaye	97	1,4%
Novena Circunscripción	Deán Funes	91	1,4%
Décima Circunscripción	Río Tercero	113	1,7%
TOTAL PROVINCIAL		6.712	100%

Requerimientos de Elevación a Juicio efectuados por las Fiscalías de Instrucción AÑO 2015





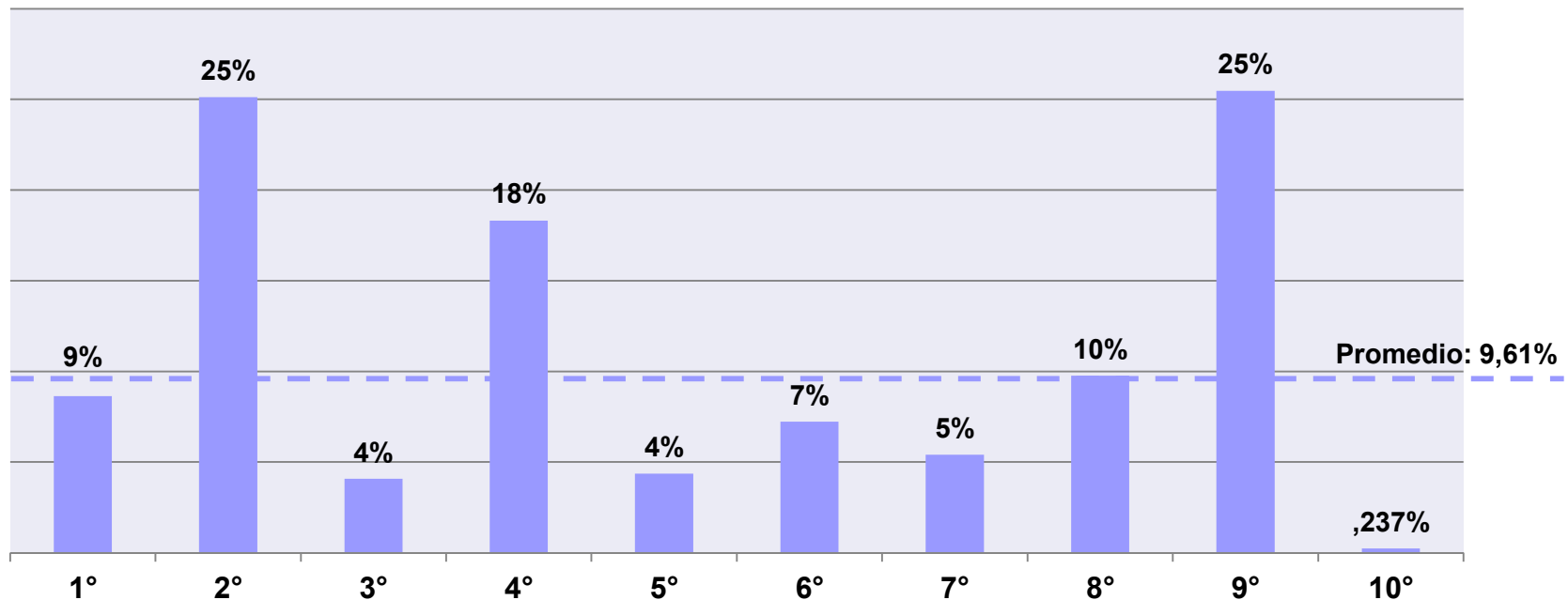
Los Juzgados de Control dictaron **4.961** sentencias de **sobreseimiento**

Por prescripción:	2.706
Por inimputabilidad:	257
Sobreseimientos sin especificación de causal:	1.998

Período analizado: del 01/01/2015 al 31/11/2015



Porcentaje de sobreseimientos en el total de causas ingresadas: **9,61%**, desagregación por circunscripciones judiciales



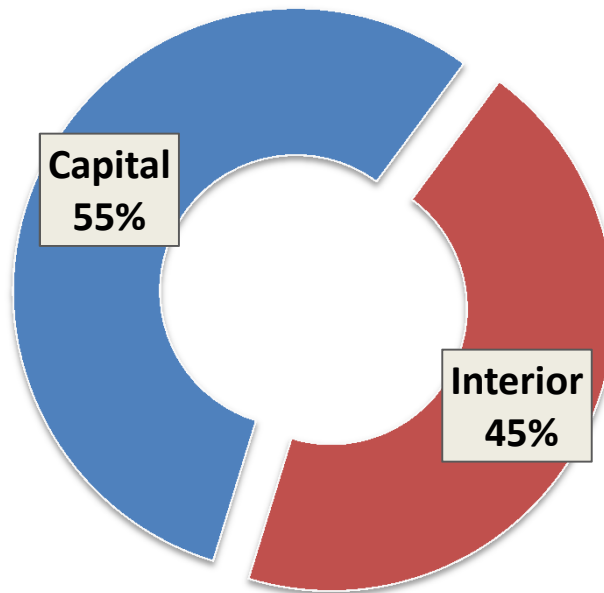
Período analizado: del 01/01/2015 al 31/12/2015



Requerimientos de Sobreseimiento efectuados por las Fiscalías de Instrucción - AÑO 2015

Circunscripciones	Asientos y Sedes	Requer. de Sobreseimiento	Porcentaje
Primera Circunscripción	CAPITAL	2.806	55,4%
	Carlos Paz	167	3,3%
	Alta Gracia	21	0,4%
	Jesús María	49	1,0%
	Río Segundo	21	0,4%
	TOTAL	3.064	60,5%
Segunda Circunscripción	Río Cuarto	609	12,0%
	Huinca Renancó	58	1,1%
	La Carlota	49	1,0%
	TOTAL	716	14,1%
Tercera Circunscripción	Bell Ville	20	0,4%
	Marcos Juárez	54	1,1%
	Corral de Bustos	7	0,1%
	TOTAL	81	1,6%
Cuarta Circunscripción	Villa María	184	3,6%
	Oliva	6	0,1%
	TOTAL	190	3,8%
Quinta Circunscripción	San Francisco	86	1,7%
	Arroyito	57	1,1%
	Las Varillas	61	1,2%
	Morteros	80	1,6%
	TOTAL	284	5,6%
Sexta Circunscripción	Villa Dolores	125	2,5%
	Cura Brochero	35	0,7%
	TOTAL	160	3,2%
Séptima Circunscripción	Cruz del Eje	25	0,5%
	Cosquín	112	2,2%
	TOTAL	137	2,7%
Octava Circunscripción	Laboulaye	43	0,8%
Novena Circunscripción	Deán Funes	144	2,8%
Décima Circunscripción	Río Tercero	245	4,8%
TOTAL PROVINCIAL		5.064	100%

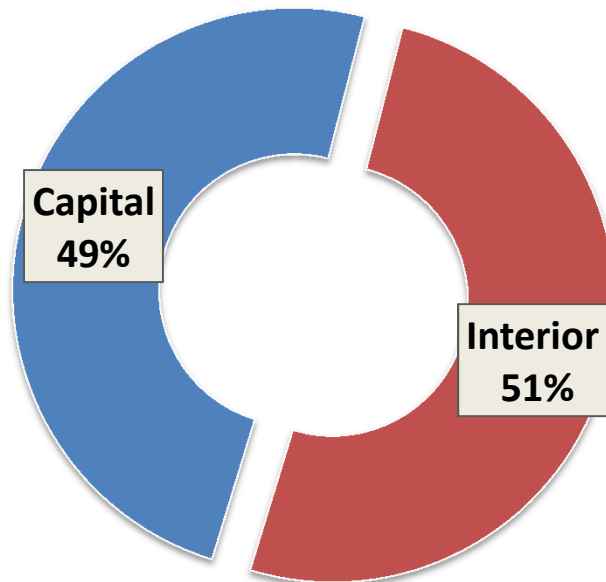
Requerimientos de Sobreseimiento efectuados por las Fiscalías de Instrucción AÑO 2015




Sobreseimientos dictados por los Juzgados de Control - AÑO 2015

Circunscripciones	Asientos y Sedes	Sobreseimientos	Porcentaje
Primera Circunscripción	CAPITAL	2.445	49,3%
	Carlos Paz	175	3,5%
	Alta Gracia	28	0,6%
	Jesús María	54	1,1%
	Río Segundo	34	0,7%
	TOTAL	2.736	55,2%
Segunda Circunscripción	Río Cuarto	769	15,5%
	Huinca Renancó	55	1,1%
	La Carlota	62	1,2%
	TOTAL	886	17,9%
Tercera Circunscripción	Bell Ville	17	0,3%
	Marcos Juárez	61	1,2%
	Corral de Bustos	7	0,1%
	TOTAL	85	1,7%
Cuarta Circunscripción	Villa María	584	11,8%
	Oliva	11	0,2%
	TOTAL	595	12,0%
Quinta Circunscripción	San Francisco	46	0,9%
	Arroyito	-	0,0%
	Las Varillas	59	1,2%
	Morteros	68	1,4%
	TOTAL	173	3,5%
Sexta Circunscripción	Villa Dolores	85	1,7%
	Cura Brochero	28	0,6%
	TOTAL	113	2,3%
Séptima Circunscripción	Cruz del Eje	20	0,4%
	Cosquín	125	2,5%
	TOTAL	145	2,9%
Octava Circunscripción	Laboulaye	36	0,7%
Novena Circunscripción	Deán Funes	188	3,8%
Décima Circunscripción	Río Tercero	4	0,1%
TOTAL PROVINCIAL		4.961	100%

Sobreseimientos dictados por los Juzgados de Control AÑO 2015






**Porcentaje de sobreseimientos
dictados sobre el total de
requerimientos de sobreseimiento
realizados por las Fiscalías:
98%**

Período analizado: del 01/01/2015 al 31/11/2015





**Además, los Juzgados de Control
dictaron **76** sentencias en
Juicios Abreviados iniciales y
534 sentencias.**

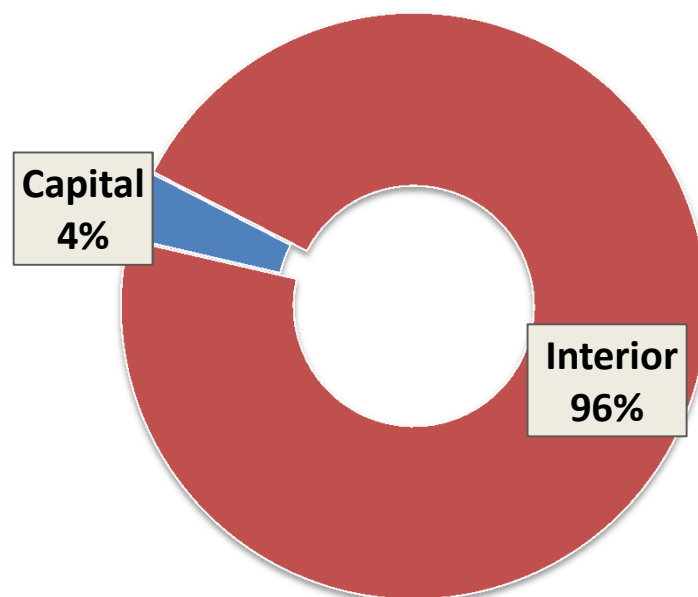
Período analizado: del 01/01/2015 al 31/11/2015



Sentencias en Juicios Abreviados dictadas por los Juzgados de Control - AÑO 2015

Circunscripciones	Asientos y Sedes	Sentencias en abreviado inicial	Porcentaje
Primera Circunscripción	CAPITAL	3	3,9%
	Carlos Paz	-	-
	Alta Gracia	-	-
	Jesús María	-	-
	Río Segundo	-	-
	TOTAL	3	3,9%
Segunda Circunscripción	Río Cuarto	26	34,2%
	Huinca Renancó	-	-
	La Carlota	2	2,6%
	TOTAL	28	36,8%
Tercera Circunscripción	Bell Ville	-	-
	Marcos Juárez	-	-
	Corral de Bustos	-	-
	TOTAL	-	-
Cuarta Circunscripción	Villa María	-	-
	Oliva	-	-
	TOTAL	-	-
Quinta Circunscripción	San Francisco	21	27,6%
	Arroyito	1	1,3%
	Las Varillas	4	5,3%
	Morteros	2	2,6%
	TOTAL	28	36,8%
Sexta Circunscripción	Villa Dolores	11	14,5%
	Cura Brochero	-	-
	TOTAL	11	14,5%
Séptima Circunscripción	Cruz del Eje	1	1,3%
	Cosquín	3	3,9%
	TOTAL	4	5,3%
Octava Circunscripción	Laboulaye	2	2,6%
Novena Circunscripción	Deán Funes	-	-
Décima Circunscripción	Río Tercero	-	-
TOTAL PROVINCIAL		76	100%

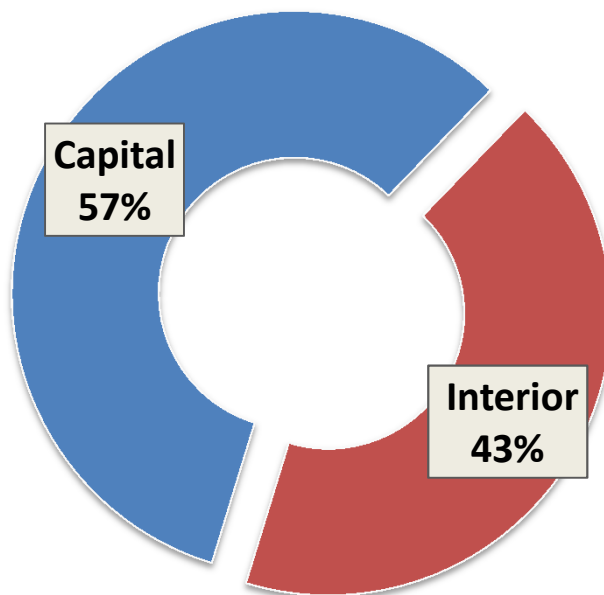
Sentencias en Juicios Abreviados dictadas por los Juzgados de Control AÑO 2015



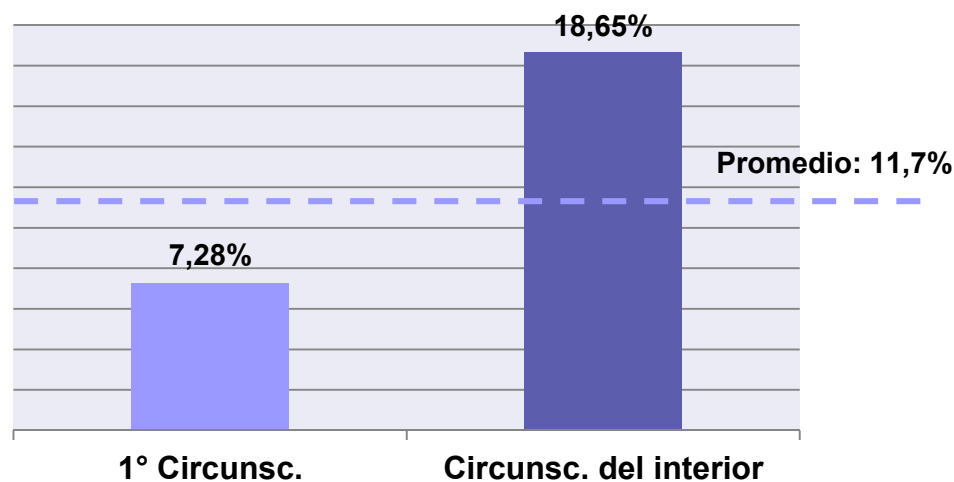
Sentencias sin especificación de contenido de la resolución dictadas por los Juzgados de Control - AÑO 2015

Circunscripciones	Asientos y Sedes	Sentencias	Porcentaje
Primera Circunscripción	CAPITAL	307	57,5%
	Carlos Paz	8	1,5%
	Alta Gracia	2	0,4%
	Jesús María	12	2,2%
	Río Segundo	2	0,4%
	TOTAL	331	62,0%
Segunda Circunscripción	Río Cuarto	13	2,4%
	Huinca Renancó	-	-
	La Carlota	1	0,2%
	TOTAL	14	2,6%
Tercera Circunscripción	Bell Ville	2	0,4%
	Marcos Juárez	2	0,4%
	Corral de Bustos	-	-
	TOTAL	4	0,7%
Cuarta Circunscripción	Villa María	11	2,1%
	Oliva	-	-
	TOTAL	11	2,1%
Quinta Circunscripción	San Francisco	62	11,6%
	Arroyito	68	12,7%
	Las Varillas	1	0,2%
	Morteros	1	0,2%
	TOTAL	132	24,7%
Sexta Circunscripción	Villa Dolores	1	0,2%
	Cura Brochero	8	1,5%
	TOTAL	9	1,7%
Séptima Circunscripción	Cruz del Eje	6	1,1%
	Cosquín	3	0,6%
	TOTAL	9	1,7%
Octava Circunscripción	Laboulaye	-	-
Novena Circunscripción	Deán Funes	6	1,1%
Décima Circunscripción	Río Tercero	18	3,4%
TOTAL PROVINCIAL		534	100%

Sentencias sin especificación de contenido de la resolución dictadas por los Juzgados de Control AÑO 2015



De las 51.629 causas ingresadas,
6.029 fueron **archivadas** por las
Fiscalías de Instrucción
(11,7% del total de ingresos)

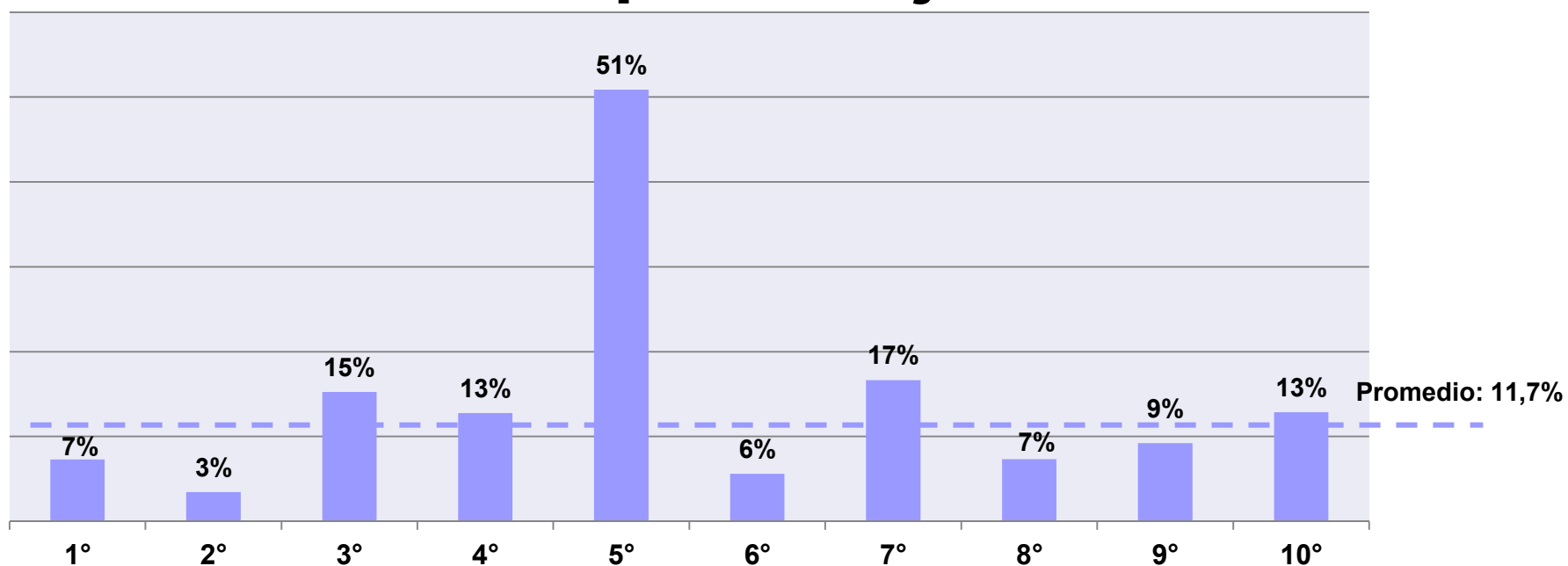


Período analizado: del 01/01/2015 al 31/12/2015

*Comprende a la Capital Provincial y a las localidades de Alta Gracia, Carlos Paz, Río Segundo y Jesús María.



Porcentaje de las causas archivadas en el total de causas ingresadas: desagregación por circunscripciones judiciales



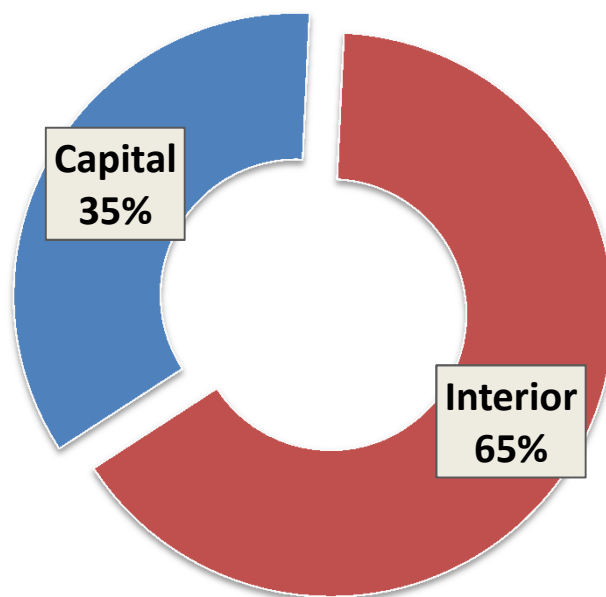
Período analizado: del 01/01/2015 al 31/12/2015



Resoluciones de archivo efectuadas por las Fiscalías de Instrucción - AÑO 2015

Circunscripciones	Asientos y Sedes	Archivos	Porcentaje
Primera Circunscripción	CAPITAL	2.105	34,9%
	Carlos Paz	54	0,9%
	Alta Gracia	121	2,0%
	Jesús María	20	0,3%
	Río Segundo	7	0,1%
	TOTAL	2.307	38,3%
Segunda Circunscripción	Río Cuarto	88	1,5%
	Huinca Renancó	30	0,5%
	La Carlota	7	0,1%
	TOTAL	125	2,1%
Tercera Circunscripción	Bell Ville	41	0,7%
	Marcos Juárez	200	3,3%
	Corral de Bustos	77	1,3%
	TOTAL	318	5,3%
Cuarta Circunscripción	Villa María	410	6,8%
	Oliva	5	0,1%
	TOTAL	415	6,9%
Quinta Circunscripción	San Francisco	1.441	23,9%
	Arroyito	47	0,8%
	Las Varillas	187	3,1%
	Morteros	342	5,7%
	TOTAL	2.017	33,5%
Sexta Circunscripción	Villa Dolores	61	1,0%
	Cura Brochero	27	0,4%
	TOTAL	88	1,5%
Séptima Circunscripción	Cruz del Eje	304	5,0%
	Cosquín	143	2,4%
	TOTAL	447	7,4%
Octava Circunscripción	Laboulaye	27	0,4%
Novena Circunscripción	Deán Funes	68	1,1%
Décima Circunscripción	Río Tercero	217	3,6%
TOTAL PROVINCIAL		6.029	100%

Resoluciones de archivo efectuadas por las Fiscalías de Instrucción AÑO 2015



Síntesis parcial de la ETAPA DE INVESTIGACIÓN PENAL PREPARATORIA

Causas ingresadas:	51.629
Elevaciones a Juicio:	6.580
Sentencias de Sobreseimiento:	4.961
Sentencias en Abreviados inicial:	76
Otras sentencias:	534
Archivos:	6.029

Período analizado: del 01/01/2015 al 31/11/2015





ETAPA DE JUICIO ORAL

**Las Cámaras Criminales y
Juzgados Correccionales
receptaron **6.580** causas, que
fueron **elevadas a juicio oral****

Período analizado: del 01/01/2015 al 31/12/2015



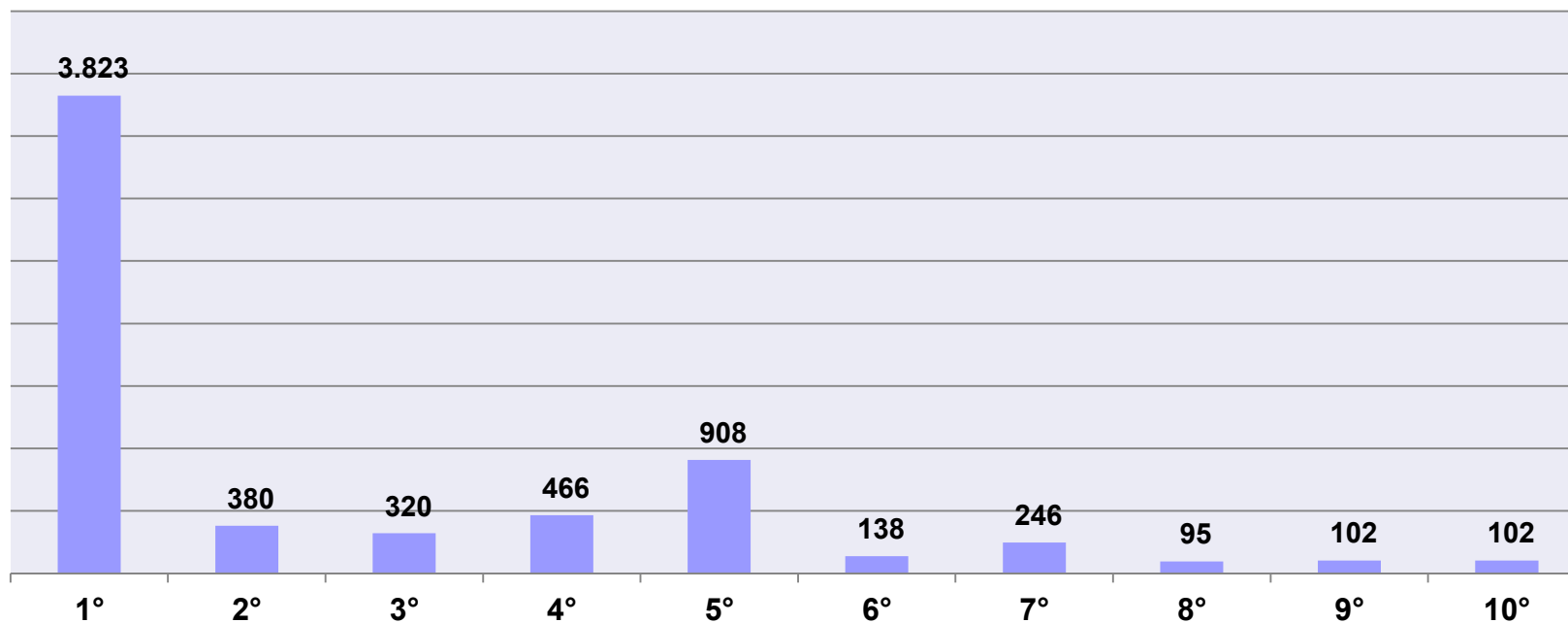
El **58%** de las causas son juzgadas en la Capital Provincial



Período analizado: del 01/01/2015 al 31/12/2015



Causas elevadas a juicio: desagregación por circunscripciones judiciales



Período analizado: del 01/01/2015 al 31/12/2015



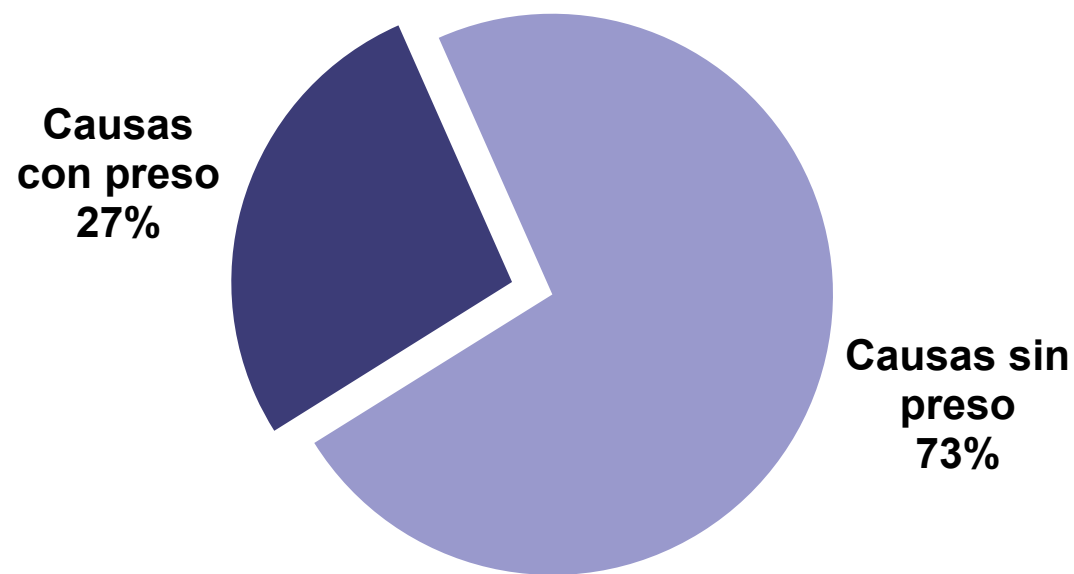
Causas elevadas a Juicio a las Cámaras del Crimen - AÑO 2015

Circunscripciones	Asientos	Causas ingresadas	Porcentaje
Primera Circunscripción	CAPITAL	3.256	54,1%
Segunda Circunscripción	Río Cuarto	380	6,3%
Tercera Circunscripción	Bell Ville	320	5,3%
Cuarta Circunscripción	Villa María	466	7,7%
Quinta Circunscripción	San Francisco	908	15,1%
Sexta Circunscripción	Villa Dolores	138	2,3%
Séptima Circunscripción	Cruz del Eje	246	4,1%
Octava Circunscripción	Laboulaye	95	1,6%
Novena Circunscripción	Deán Funes	102	1,7%
Décima Circunscripción	Río Tercero	102	1,7%
TOTAL PROVINCIAL		6.013	100%

Causas elevadas a Juicio a los Juzgados Correccionales - AÑO 2015

Circunscripciones	Asientos	Causas ingresadas	Porcentaje
Primera Circunscripción	CAPITAL	567	100%
Segunda a Décima Circunscripción	No aplica	-	-
TOTAL PROVINCIAL		567	100%

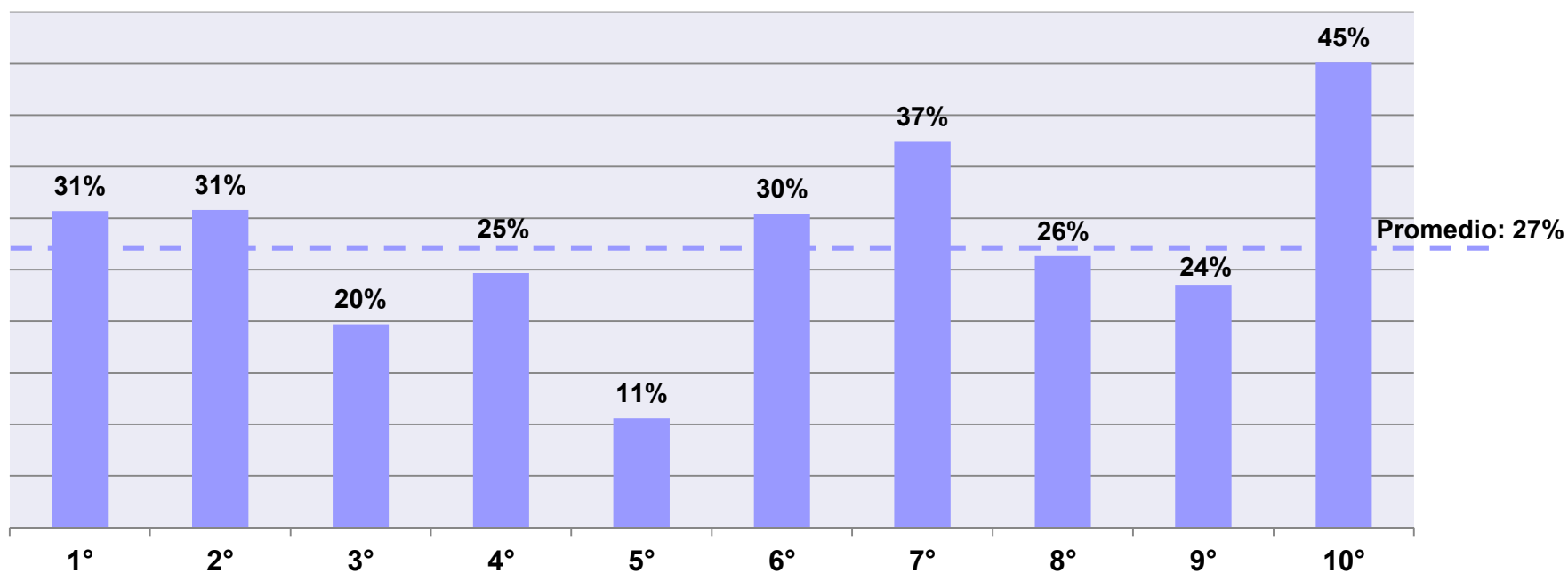
El **27%** de las causas elevadas a juicio son **con presos**



Período analizado: del 01/01/2015 al 31/12/2015



Porcentaje de causas con preso: desagregación por circunscripciones judiciales



Período analizado: del 01/01/2015 al 31/12/2015



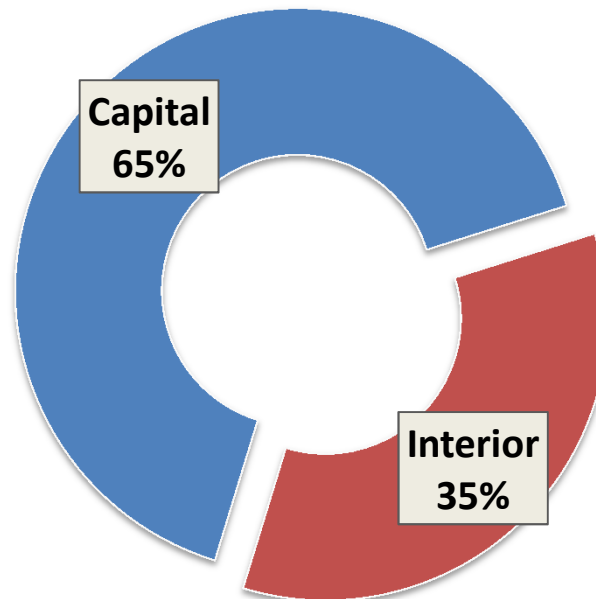
Causas elevadas a Juicio a las Cámaras del Crimen, con y sin preso - AÑO 2015

Circunscripciones	Asientos	Causas con preso	Causas con preso (%)	Causas sin preso	Causas sin preso (%)
Primera Circunscripción	CAPITAL	1.154	35%	2.102	65%
Segunda Circunscripción	Río Cuarto	117	31%	263	69%
Tercera Circunscripción	Bell Ville	63	20%	257	80%
Cuarta Circunscripción	Villa María	115	25%	351	75%
Quinta Circunscripción	San Francisco	96	11%	812	89%
Sexta Circunscripción	Villa Dolores	42	30%	96	70%
Séptima Circunscripción	Cruz del Eje	92	37%	154	63%
Octava Circunscripción	Laboulaye	25	26%	70	74%
Novena Circunscripción	Deán Funes	24	24%	78	76%
Décima Circunscripción	Río Tercero	46	45%	56	55%
TOTAL PROVINCIAL		1.774		4.239	

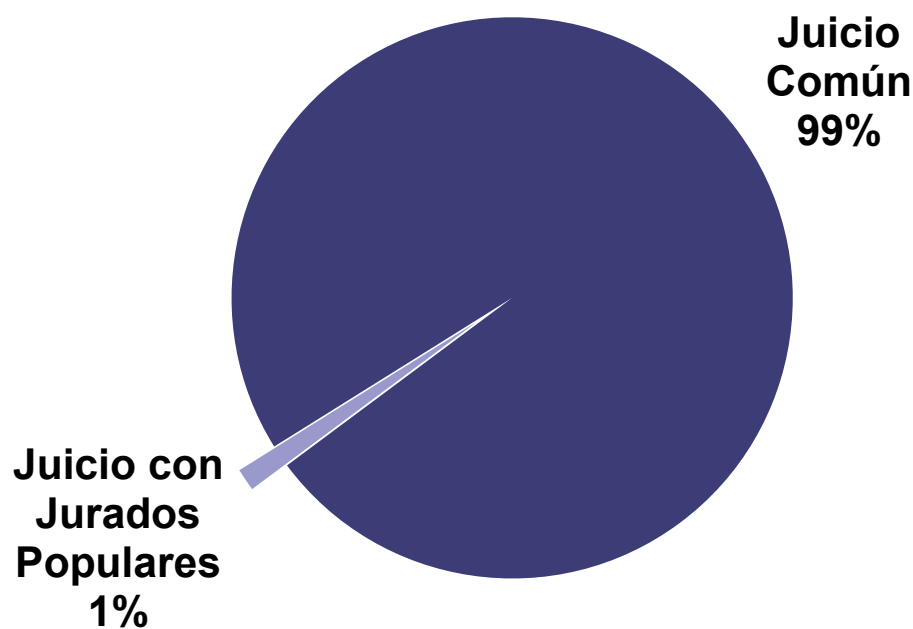
Causas elevadas a Juicio a los Juzgados Correccionales - AÑO 2015

Circunscripciones	Asientos	Causas con preso	Causas con preso (%)	Causas sin preso	Causas sin preso (%)
Primera Circunscripción	CAPITAL	19	3%	548	97%
Segunda a Décima Circunscripción	No aplica	-	-	-	-
TOTAL PROVINCIAL		19		548	

Total de causas elevadas a Juicio CON PRESO AÑO 2015



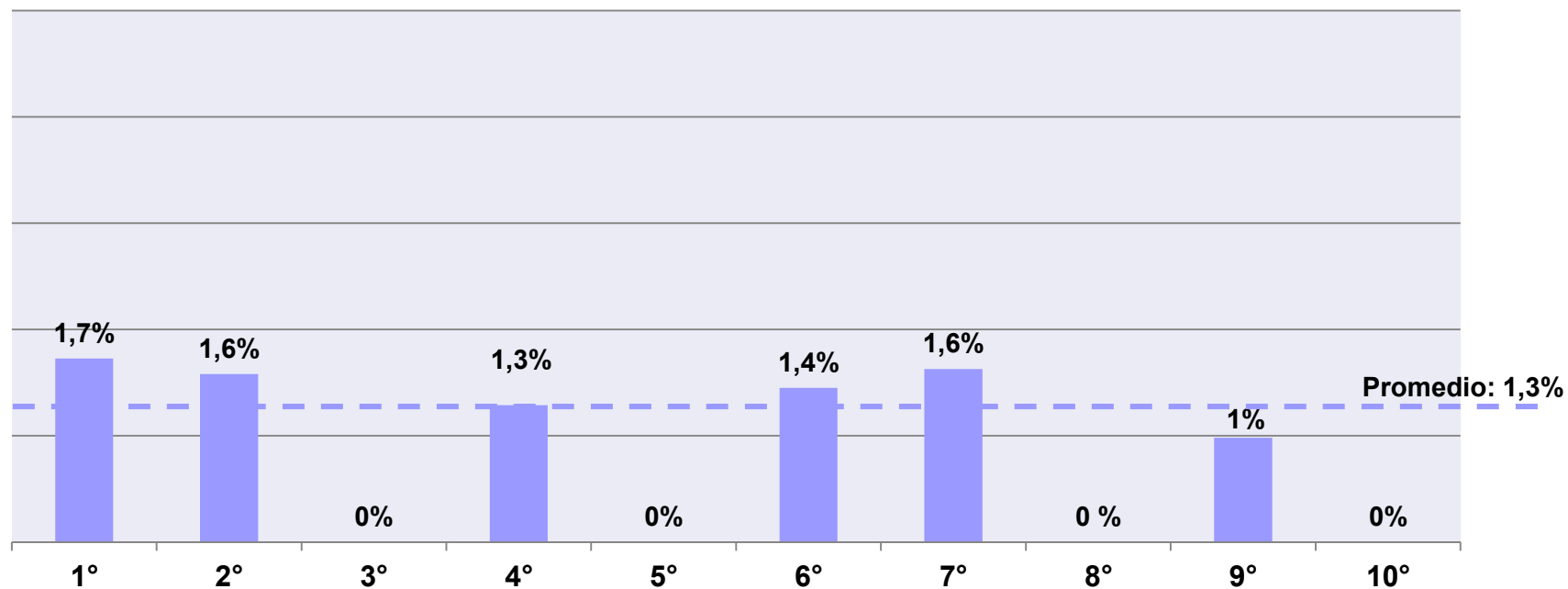
Al **99%** de las causas elevadas a juicio le corresponde un **Juicio Común**



Período analizado: del 01/01/2015 al 31/12/2015



Porcentaje de causas con Jurados Populares: desagregación por circunscripciones judiciales



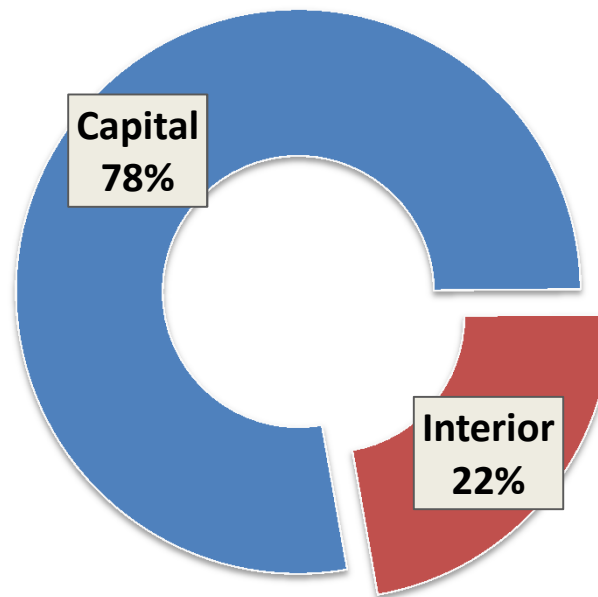
Período analizado: del 01/01/2015 al 31/12/2015



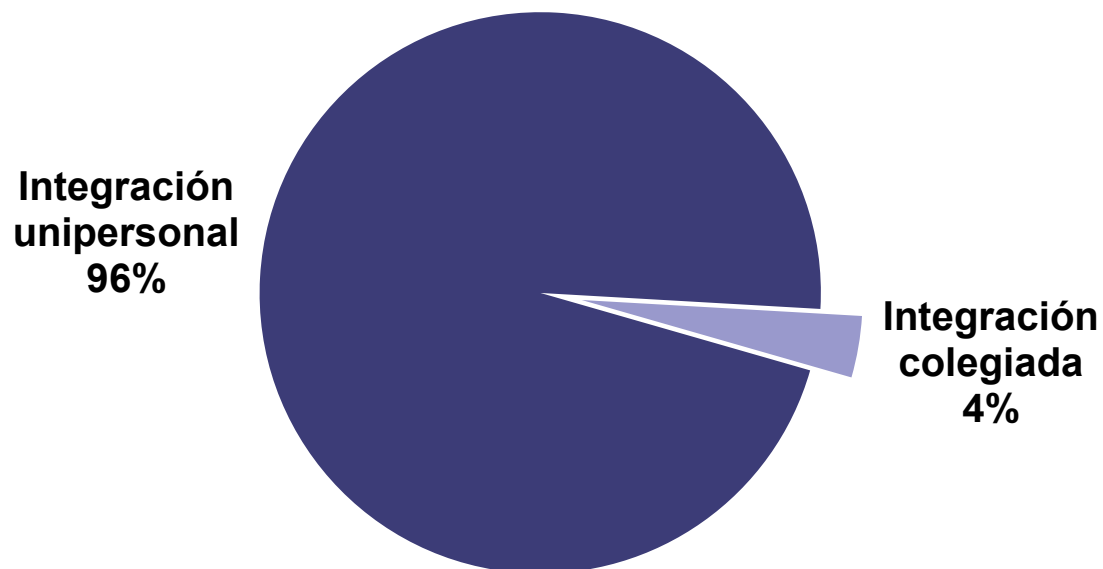
**Causas elevadas a Juicio a las Cámaras del Crimen
Juicios Comunes y Juicios con Jurados Populares
AÑO 2015**

Circunscripciones	Asientos	Causas c/ juicio común	Causas c/ juicio común %	Causas c/ jurado popular	Causas c/ jurado popular%
Primera Circunscripción	CAPITAL	3.190	98%	66	2%
Segunda Circunscripción	Río Cuarto	374	98,4%	6	1,6%
Tercera Circunscripción	Bell Ville	320	100%	-	-
Cuarta Circunscripción	Villa María	460	98,7%	6	1,3%
Quinta Circunscripción	San Francisco	908	100%	-	-
Sexta Circunscripción	Villa Dolores	136	98,6%	2	1,4%
Séptima Circunscripción	Cruz del Eje	242	98,4%	4	1,6%
Octava Circunscripción	Laboulaye	95	100%	-	-
Novena Circunscripción	Deán Funes	101	99%	1	1%
Décima Circunscripción	Río Tercero	102	100%	-	-
TOTAL PROVINCIAL		5.928		85	

Causas elevadas a Juicio a las Cámaras del Crimen CON JURADOS POPULARES AÑO 2015



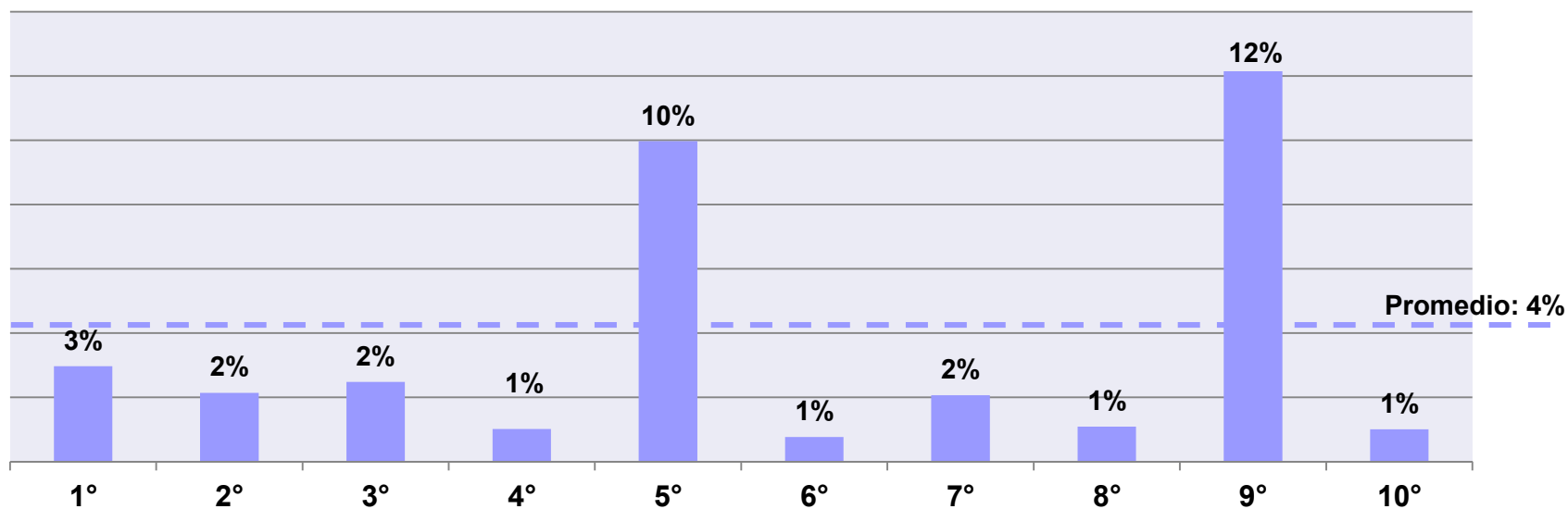
En el **96%** de los **juicios comunes** el tribunal se integró de manera **unipersonal**



Período analizado: del 01/01/2015 al 31/12/2015



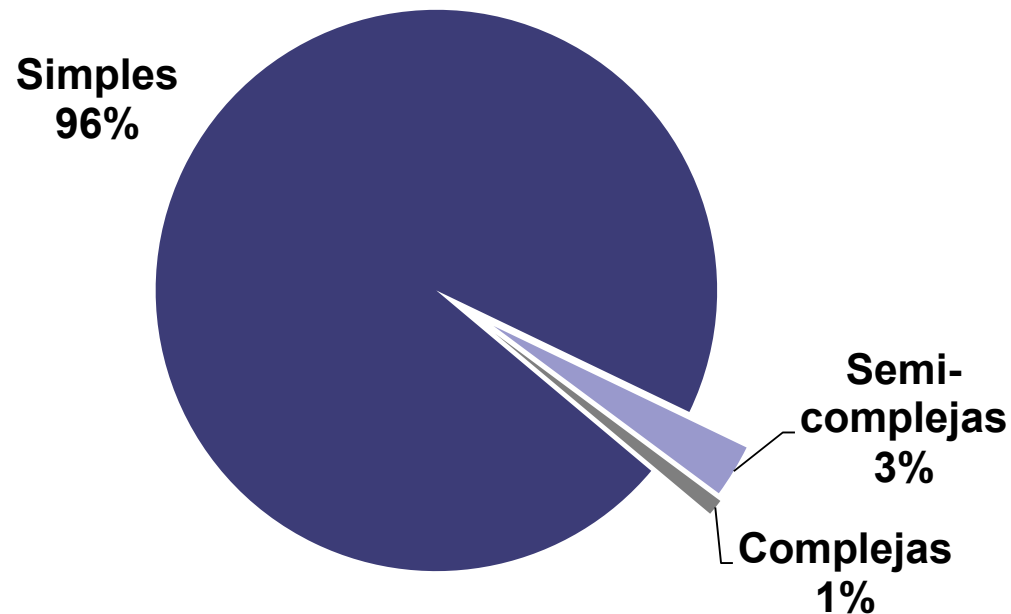
Porcentaje de causas con integración colegiada del tribunal: desagregación por circunscripciones judiciales



Período analizado: del 01/01/2015 al 31/12/2015



El 96% de las causas elevadas a juicio fueron clasificadas como **simples***



Período analizado: del 01/01/2015 al 31/12/2015

*Clasificación dispuesta por Acuerdo Reglamentario N° 668 Serie A del año 2003, para la distribución de causas que son elevadas a juicio por ante las Cámaras del Crimen y Juzgados Correccionales.



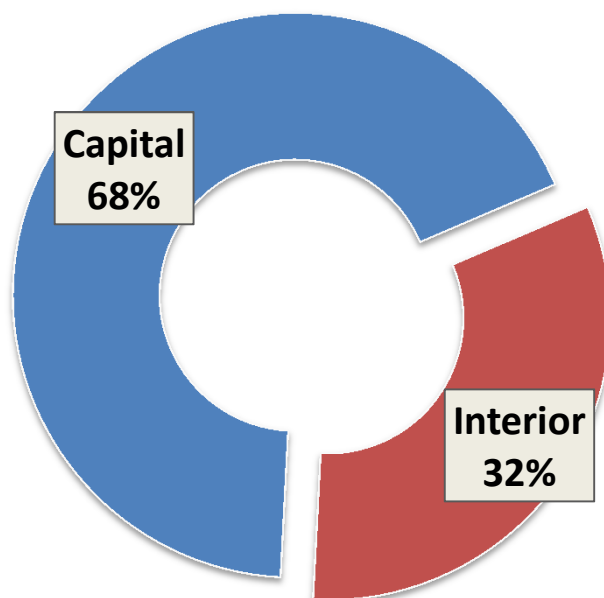
Causas elevadas a Juicio a las Cámaras del Crimen, nivel de complejidad - AÑO 2015

Circunscripciones	Asientos	Simples	Semi-complejas	Complejas
Primera Circunscripción	CAPITAL	3.095	119	42
Segunda Circunscripción	Río Cuarto	362	13	5
Tercera Circunscripción	Bell Ville	315	4	1
Cuarta Circunscripción	Villa María	437	23	6
Quinta Circunscripción	San Francisco	890	15	3
Sexta Circunscripción	Villa Dolores	136	2	-
Séptima Circunscripción	Cruz del Eje	227	15	4
Octava Circunscripción	Laboulaye	94	1	-
Novena Circunscripción	Deán Funes	100	1	1
Décima Circunscripción	Río Tercero	99	3	-
TOTAL PROVINCIAL		5.755	196	62

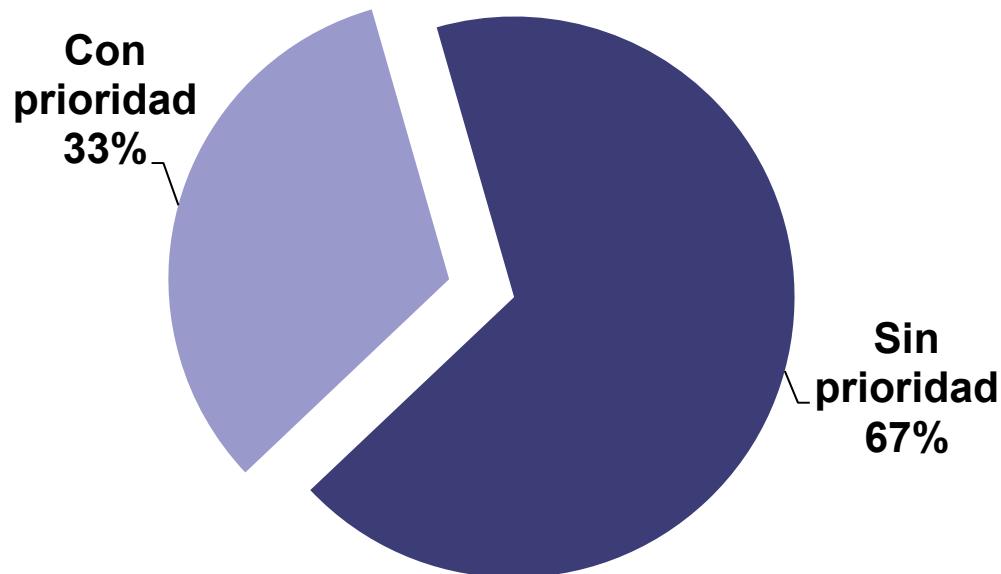
Causas elevadas a Juicio a los Juzgados Correccionales, nivel de complejidad - AÑO 2015

Circunscripciones	Asientos	Simples	Semi-complejas	Complejas
Primera Circunscripción	CAPITAL	563	4	-
Segunda a Décima Circunscripción	No aplica	-	-	-
TOTAL PROVINCIAL		563	4	-

Total de causas elevadas a Juicio con nivel de complejidad: COMPLEJO AÑO 2015



... y el **33%** de las causas elevadas a juicio fueron clasificadas **con prioridad de juzgamiento***

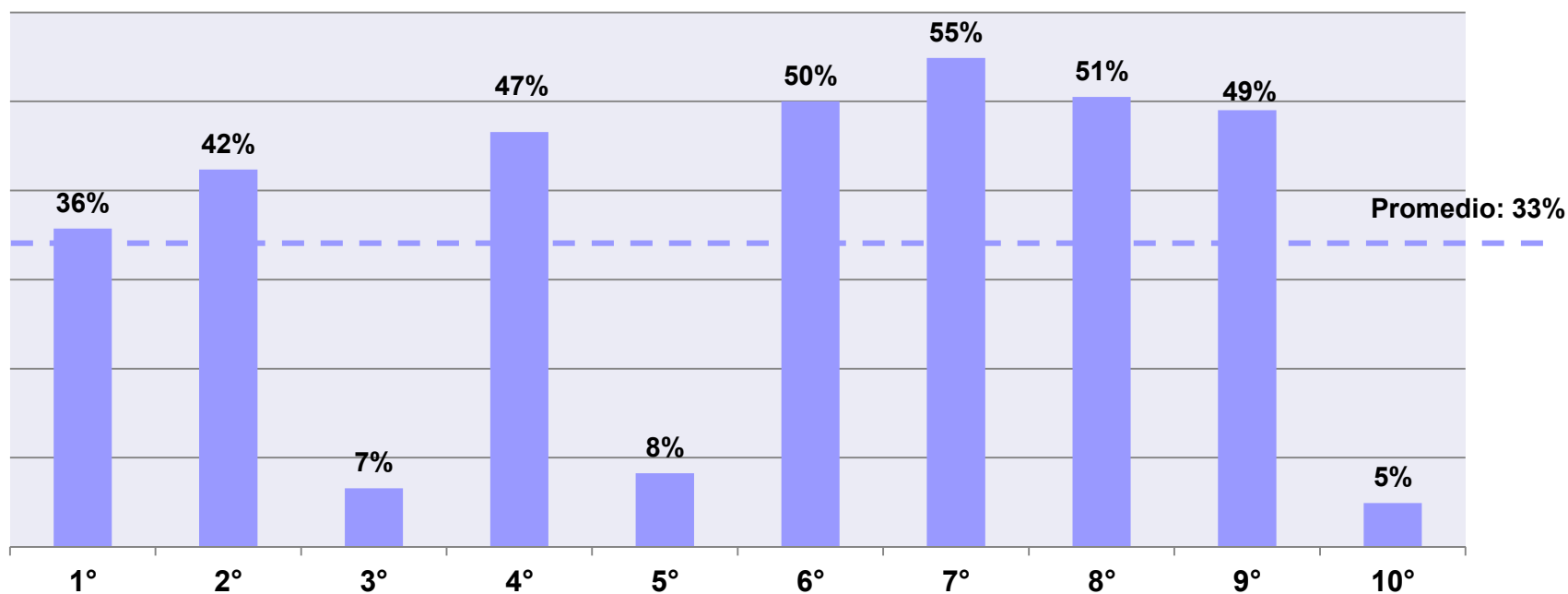


Período analizado: del 01/01/2015 al 31/12/2015

*Clasificación dispuesta por Acuerdo Reglamentario N° 668 Serie A del año 2003, para la distribución de causas que son elevadas a juicio por ante las Cámaras del Crimen y Juzgados Correccionales.



Porcentaje de causas con prioridad de juzgamiento*: desagregación por circunscripciones judiciales



Período analizado: del 01/01/2015 al 31/12/2015

*Clasificación dispuesta por Acuerdo Reglamentario N° 668 Serie A del año 2003, para la distribución de causas que son elevadas a juicio por ante las Cámaras del Crimen y Juzgados Correccionales.



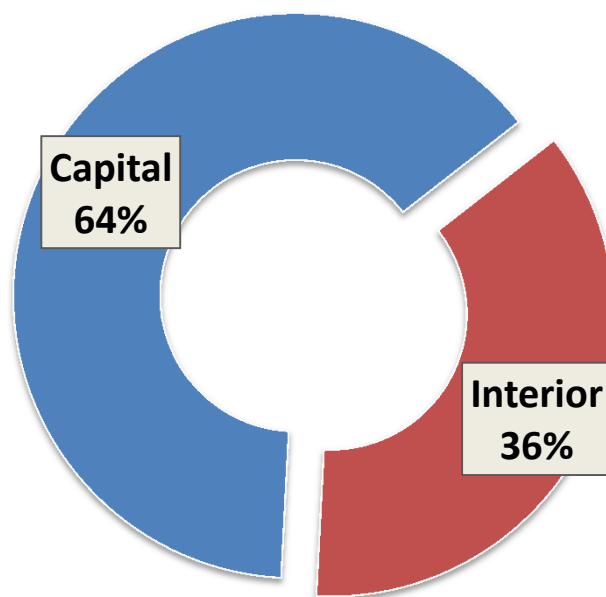
Causas elevadas a Juicio a las Cámaras del Crimen con y sin prioridad de juzgamiento - AÑO 2015


Circunscripciones	Asientos	Causas con prioridad	Causas con prioridad (%)	Causas sin prioridad	Causas sin prioridad (%)
Primera Circunscripción	CAPITAL	1.221	38%	2.035	63%
Segunda Circunscripción	Río Cuarto	161	42%	219	58%
Tercera Circunscripción	Bell Ville	21	7%	299	93%
Cuarta Circunscripción	Villa María	217	47%	249	53%
Quinta Circunscripción	San Francisco	75	8%	833	92%
Sexta Circunscripción	Villa Dolores	69	50%	69	50%
Séptima Circunscripción	Cruz del Eje	135	55%	111	45%
Octava Circunscripción	Laboulaye	48	51%	47	49%
Novena Circunscripción	Deán Funes	50	49%	52	51%
Décima Circunscripción	Río Tercero	5	5%	97	95%
TOTAL PROVINCIAL		2.002		4.011	

Causas elevadas a Juicio a los Juzgados Correccionales con y sin prioridad de juzgamiento - AÑO 2015

Circunscripciones	Asientos	Causas con prioridad	Causas con prioridad (%)	Causas sin prioridad	Causas sin prioridad (%)
Primera Circunscripción	CAPITAL	145	26%	422	74%
Segunda a Décima Circunscripción	No aplica	-	-	-	-
TOTAL PROVINCIAL		145		422	

Total de causas elevadas a Juicio CON PRIORIDAD DE JUZGAMIENTO AÑO 2015



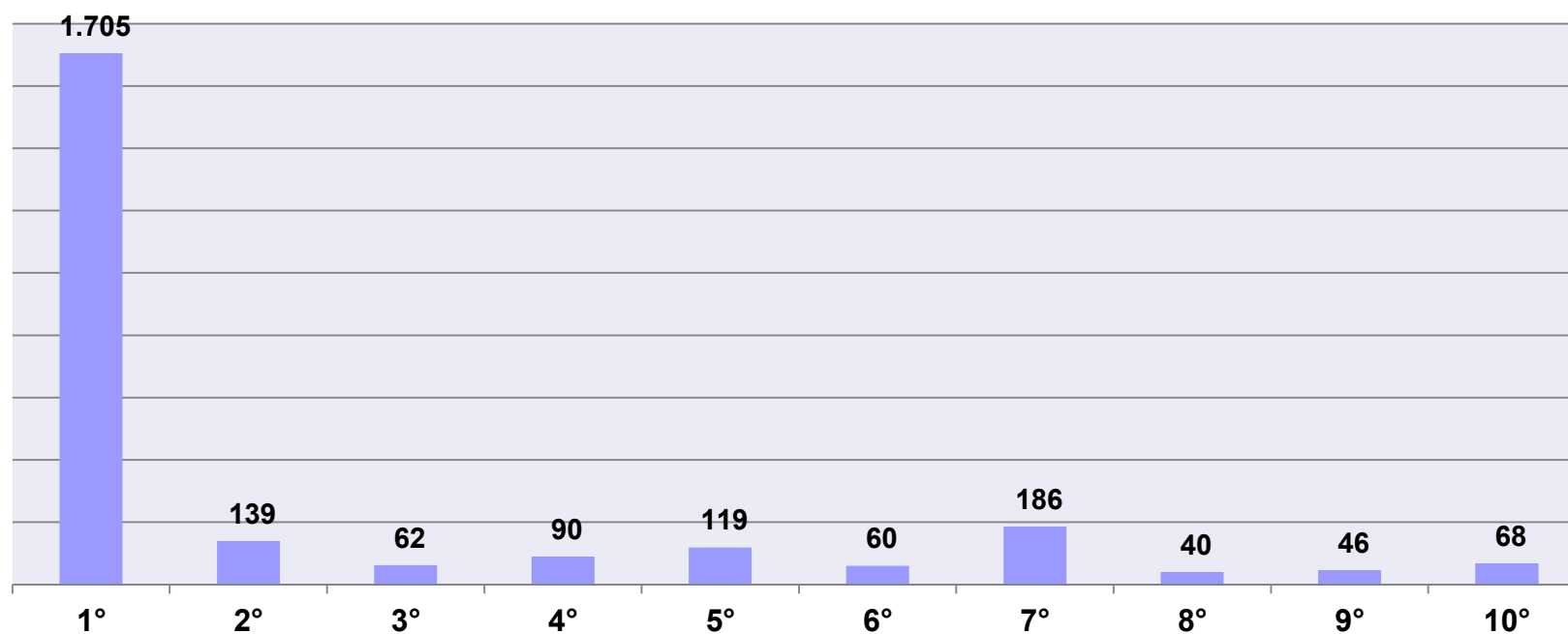


Las Cámaras Criminales y Juzgados Correccionales llevaron a cabo **2.515 audiencias de debate** en las causas elevadas a juicio oral

Período analizado: del 01/01/2015 al 31/12/2015



Audiencias de debate: desagregación por circunscripciones judiciales



Período analizado: del 01/01/2015 al 31/12/2015



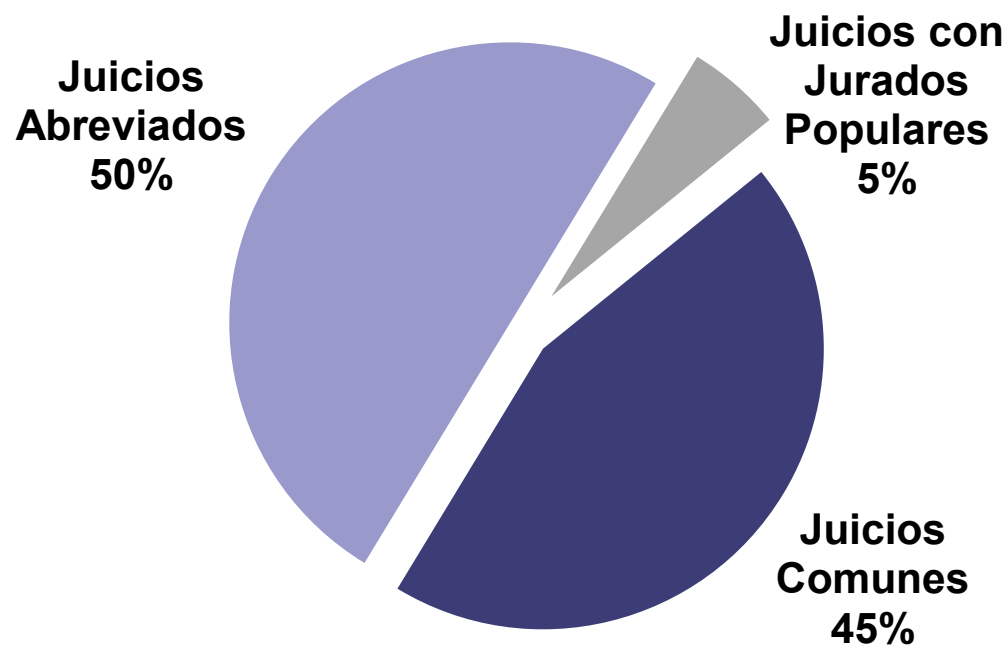
Audiencias de Debate realizadas en las Cámaras del Crimen - AÑO 2015

Circunscripciones	Asientos	Audiencias de Debate	Porcentaje
Primera Circunscripción	CAPITAL	1.659	67,2%
Segunda Circunscripción	Río Cuarto	139	5,6%
Tercera Circunscripción	Bell Ville	62	2,5%
Cuarta Circunscripción	Villa María	90	3,7%
Quinta Circunscripción	San Francisco	119	4,8%
Sexta Circunscripción	Villa Dolores	60	2,4%
Séptima Circunscripción	Cruz del Eje	186	7,5%
Octava Circunscripción	Laboulaye	40	1,6%
Novena Circunscripción	Deán Funes	46	1,9%
Décima Circunscripción	Río Tercero	68	2,8%
TOTAL PROVINCIAL		2.469	100%

Audiencias de Debate realizadas en los Juzgados Correccionales - AÑO 2015

Circunscripciones	Asientos	Audiencias de Debate	Porcentaje
Primera Circunscripción	CAPITAL	46	100%
Segunda a Décima Circunscripción	No aplica	-	-
TOTAL PROVINCIAL		46	100%

El **50%** de las audiencias de debate realizadas en las Cámaras Criminales son en **juicios abreviados**



Período analizado: del 01/01/2015 al 31/12/2015

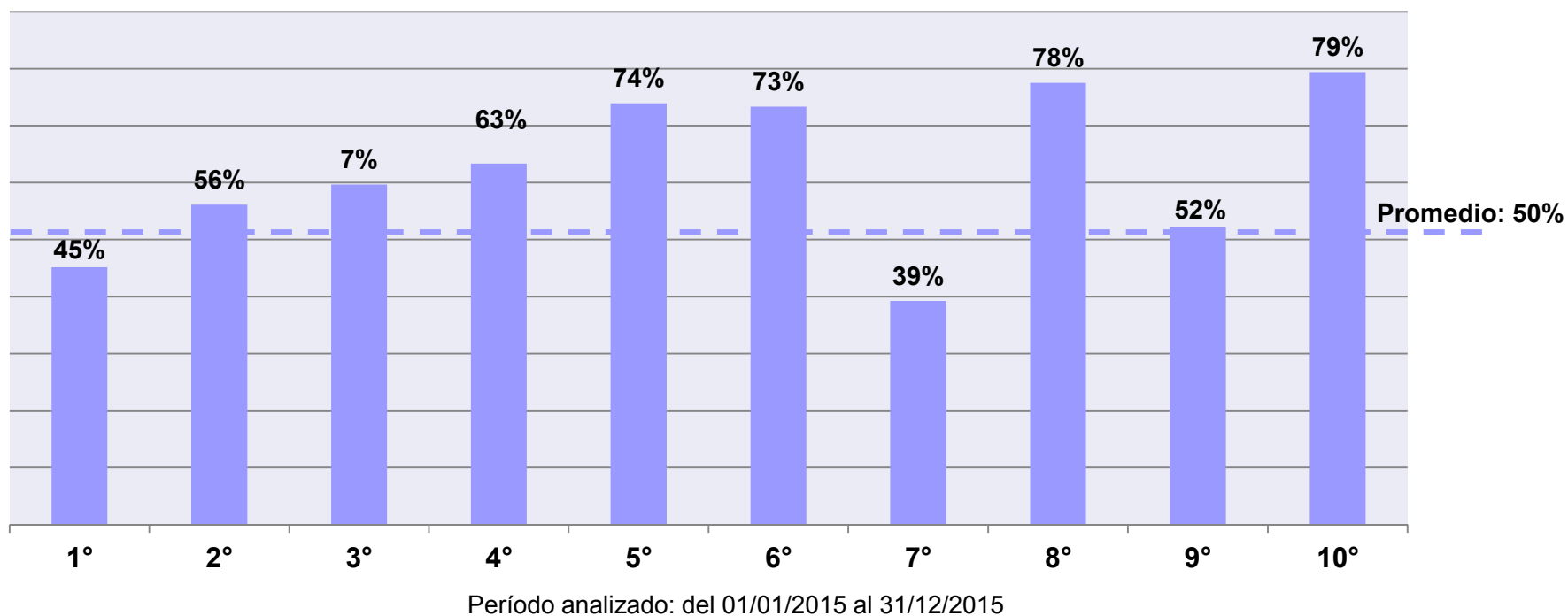


Audiencias de debate en las Cámaras Criminales por tipo de juicio - AÑO 2015

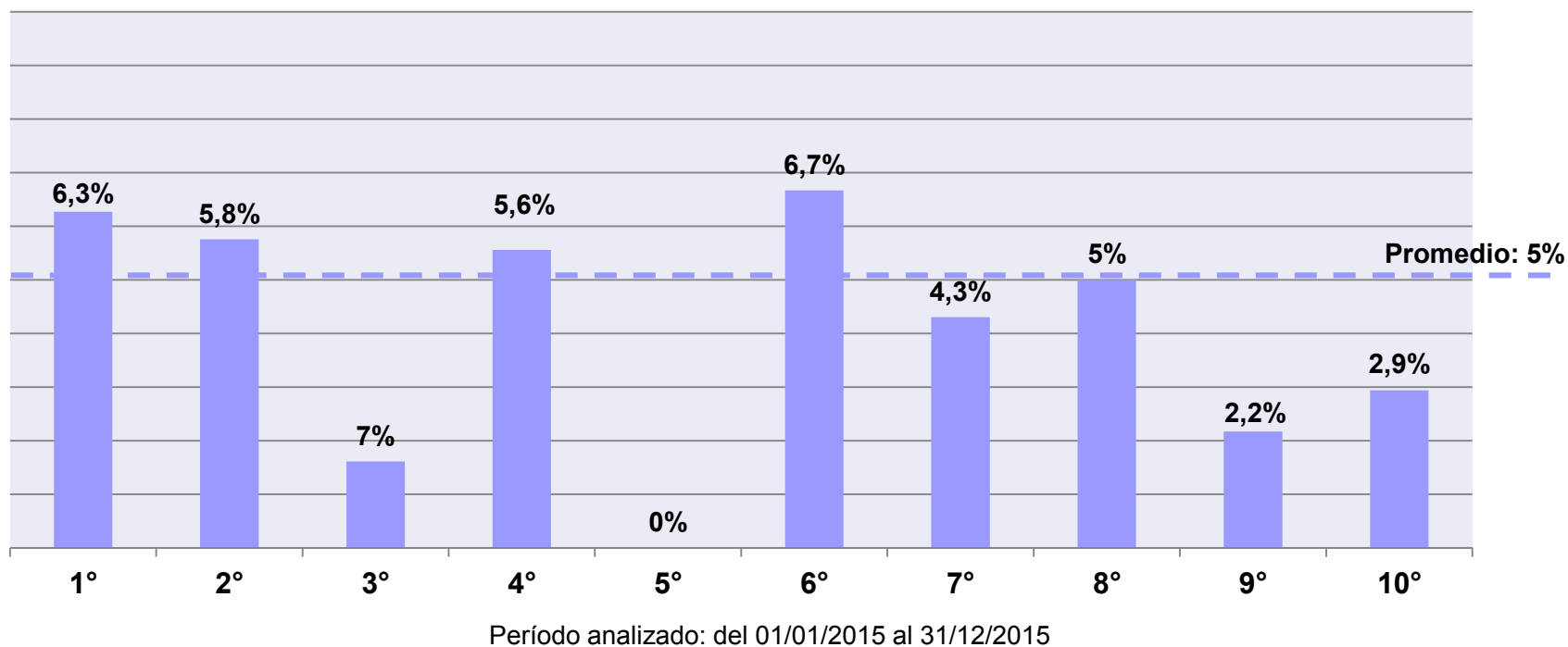
Circunscripciones	Asientos	Juicios Comunes	Juicios Abreviados	Juicios con Jurados Populares	Total
Primera Circunscripción	CAPITAL	806	749	104	1.659
Segunda Circunscripción	Río Cuarto	53	78	8	139
Tercera Circunscripción	Bell Ville	24	37	1	62
Cuarta Circunscripción	Villa María	28	57	5	90
Quinta Circunscripción	San Francisco	31	88	0	119
Sexta Circunscripción	Villa Dolores	12	44	4	60
Séptima Circunscripción	Cruz del Eje	105	73	8	186
Octava Circunscripción	Laboulaye	7	31	2	40
Novena Circunscripción	Deán Funes	21	24	1	46
Décima Circunscripción	Río Tercero	12	54	2	68
TOTAL PROVINCIAL		1.099	1.235	135	2.469




Porcentaje de Juicios Abreviados en audiencias de debate: desagregación por circunscripciones judiciales



Porcentaje de Juicios con Jurados Populares en audiencias de debate: desagregación por circunscripciones judiciales





En las **6.580** causas elevadas a juicio, las **Cámaras Criminales y Juzgados Correccionales** dictaron **3.001** sentencias

580 Condenatorias

63 Absolutorias

757 Sentencias en abreviado art. 415

734 Sobreseimientos por prescripción

6 Sobreseimientos por inimputabilidad

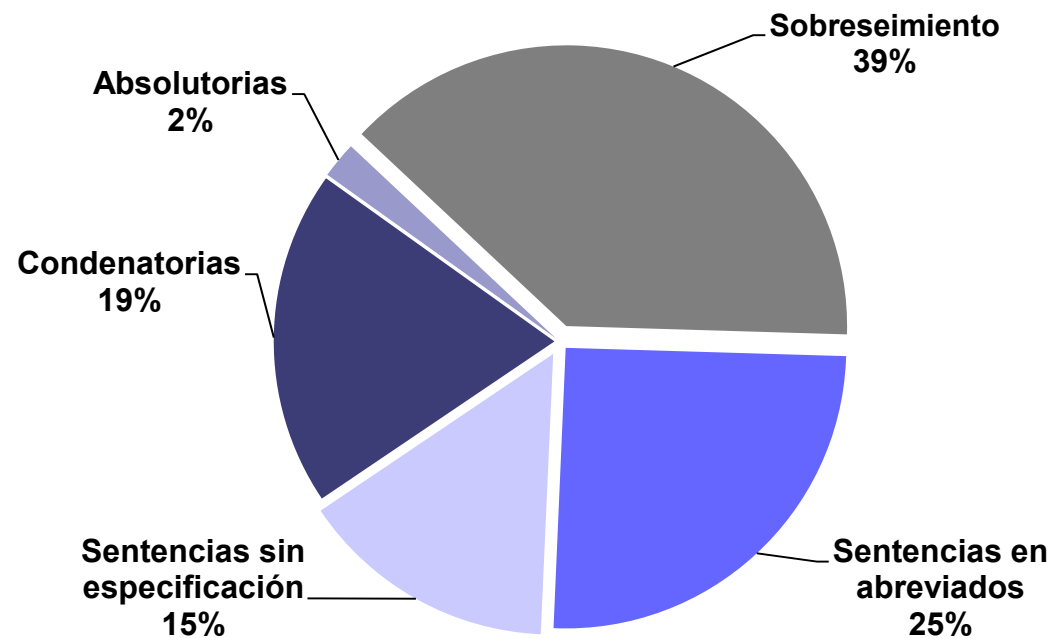
415 Sobreseimientos sin especificación de causal

446 Sentencias registradas sin especificación

Período analizado: del 01/01/2015 al 31/11/2015



Distribución porcentual de las sentencias dictadas:

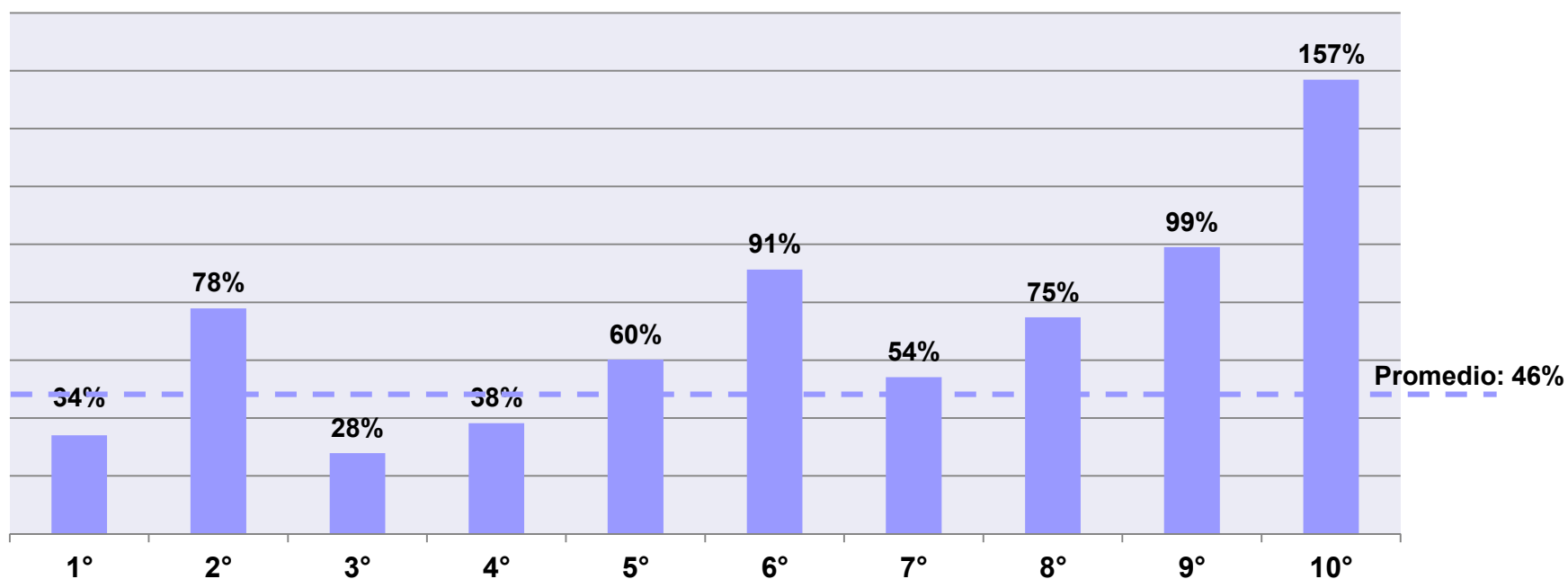


Período analizado: del 01/01/2015 al 31/12/2015



Del total de elevaciones a juicio, se dictó sentencia en el **46% de las causas*.**

Desagregación por circunscripciones judiciales



Período analizado: del 01/01/2015 al 31/12/2015

*A los fines metodológicos, para la construcción de este indicador se considera que se dicta una sola sentencia por causa.



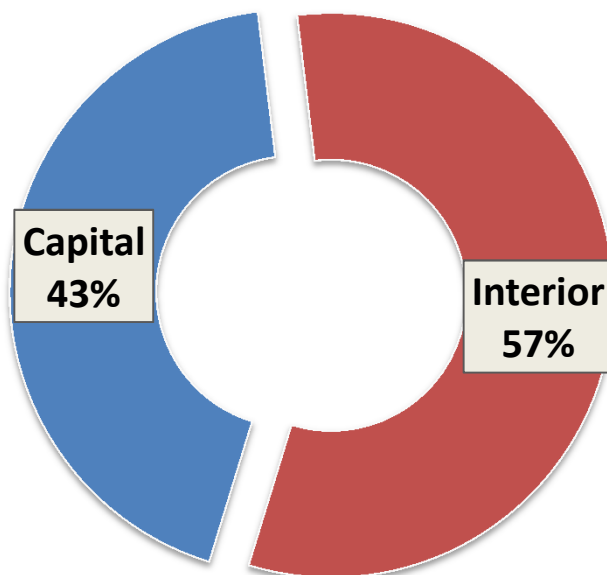
Sentencias dictadas en las Cámaras del Crimen - AÑO 2015

Circunscripciones	Asientos	Total de Sentencias	Porcentaje
Primera Circunscripción	CAPITAL	1.115	40%
Segunda Circunscripción	Río Cuarto	296	11%
Tercera Circunscripción	Bell Ville	89	3%
Cuarta Circunscripción	Villa María	178	6%
Quinta Circunscripción	San Francisco	546	19%
Sexta Circunscripción	Villa Dolores	126	4%
Séptima Circunscripción	Cruz del Eje	133	5%
Octava Circunscripción	Laboulaye	71	3%
Novena Circunscripción	Deán Funes	101	4%
Décima Circunscripción	Río Tercero	160	6%
TOTAL PROVINCIAL		2.815	100%

Sentencias dictadas en los Juzgados Correccionales - AÑO 2015

Circunscripciones	Asientos	Total de Sentencias	Porcentaje
Primera Circunscripción	CAPITAL	186	100%
Segunda a Décima Circunscripción	No aplica	-	-
TOTAL PROVINCIAL		186	100%

Total de Sentencias dictadas en causas elevadas a juicio AÑO 2015



Sentencias dictadas en las Cámaras del Crimen, desagregadas por tipo - AÑO 2015

Circunscripciones	Asientos	Absolutorias	Condenatorias	Sentencias en abreviado 415	Sobreseim.	Sentencias sin discriminar
Primera Circunscripción	CAPITAL	23	299	385	121	287
Segunda Circunscripción	Río Cuarto	15	46	77	156	2
Tercera Circunscripción	Bell Ville	3	19	38	25	4
Cuarta Circunscripción	Villa María	1	25	55	92	5
Quinta Circunscripción	San Francisco	7	53	41	396	49
Sexta Circunscripción	Villa Dolores	-	20	30	54	22
Séptima Circunscripción	Cruz del Eje	6	62	49	13	3
Octava Circunscripción	Laboulaye	-	10	24	35	2
Novena Circunscripción	Deán Funes	3	25	20	51	2
Décima Circunscripción	Río Tercero	2	14	35	92	17
TOTAL PROVINCIAL		60	573	754	1.035	393

Sentencias dictadas en los Juzgados Correccionales, desagregadas por tipo - AÑO 2015

Circunscripciones	Asientos	Absolutorias	Condenatorias	Sentencias en abreviado 415	Sobreseim.	Sentencias sin discriminar
Primera Circunscripción	CAPITAL	3	7	3	120	53
Segunda a Décima Circunscripción	No aplica	-	-	-	-	-
TOTAL PROVINCIAL		3	7	3	120	53

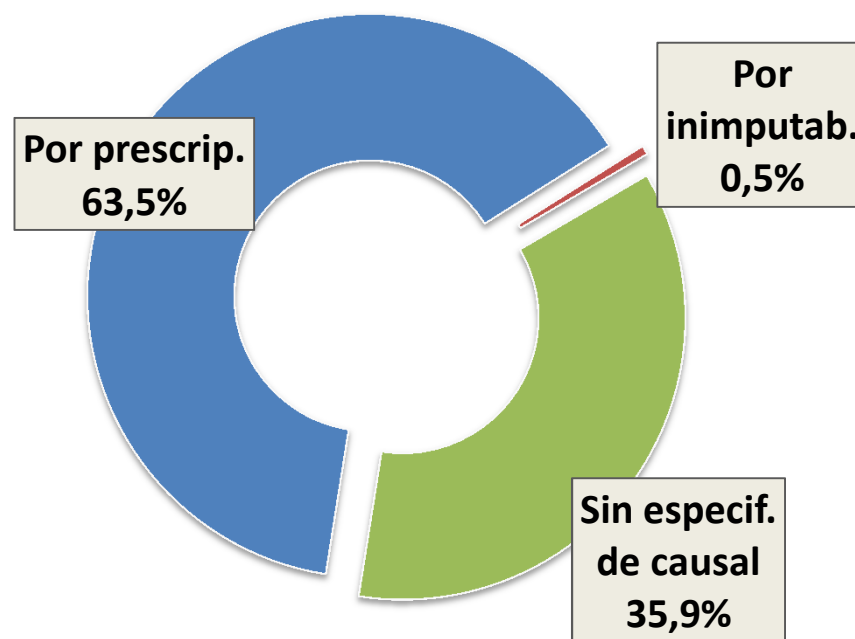
Sentencias de sobreseimiento dictadas en las Cámaras del Crimen - AÑO 2015

Circunscripciones	Asientos	Por prescripción	Por inimputabilidad	Sobreseim. sin especificación de causal
Primera Circunscripción	CAPITAL	68	-	53
Segunda Circunscripción	Río Cuarto	134	-	22
Tercera Circunscripción	Bell Ville	19	6	-
Cuarta Circunscripción	Villa María	18	-	74
Quinta Circunscripción	San Francisco	384	-	12
Sexta Circunscripción	Villa Dolores	3	-	51
Séptima Circunscripción	Cruz del Eje	12	-	1
Octava Circunscripción	Laboulaye	10	-	25
Novena Circunscripción	Deán Funes	13	-	38
Décima Circunscripción	Río Tercero	45	-	47
TOTAL PROVINCIAL		706	6	323

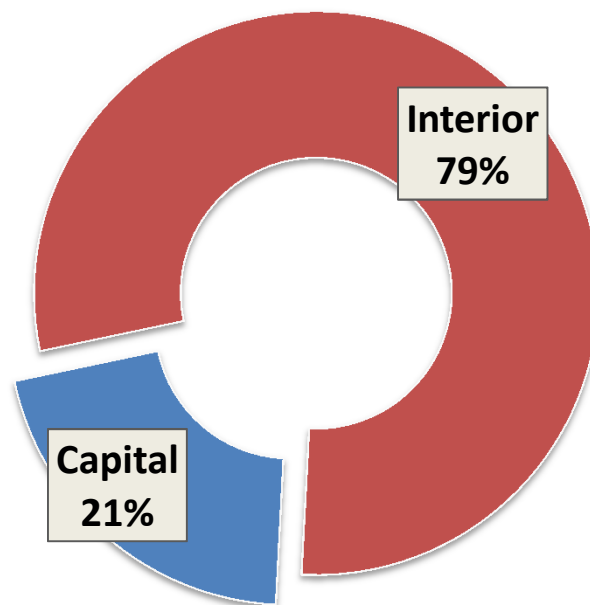
Sentencias de sobreseimiento dictadas en los Juzgados Correccionales - AÑO 2015


Circunscripciones	Asientos	Por prescripción	Por inimputabilidad	Sobreseim. sin especificación de causal
Primera Circunscripción	CAPITAL	28	-	92
Segunda a Décima Circunscripción	No aplica	-	-	-
TOTAL PROVINCIAL		28	-	92

Total de sentencias de sobreseimiento dictadas en causas elevadas a juicio según tipo de sobreseimiento AÑO 2015



Total de sentencias de sobreseimiento dictadas en causas elevadas a juicio AÑO 2015



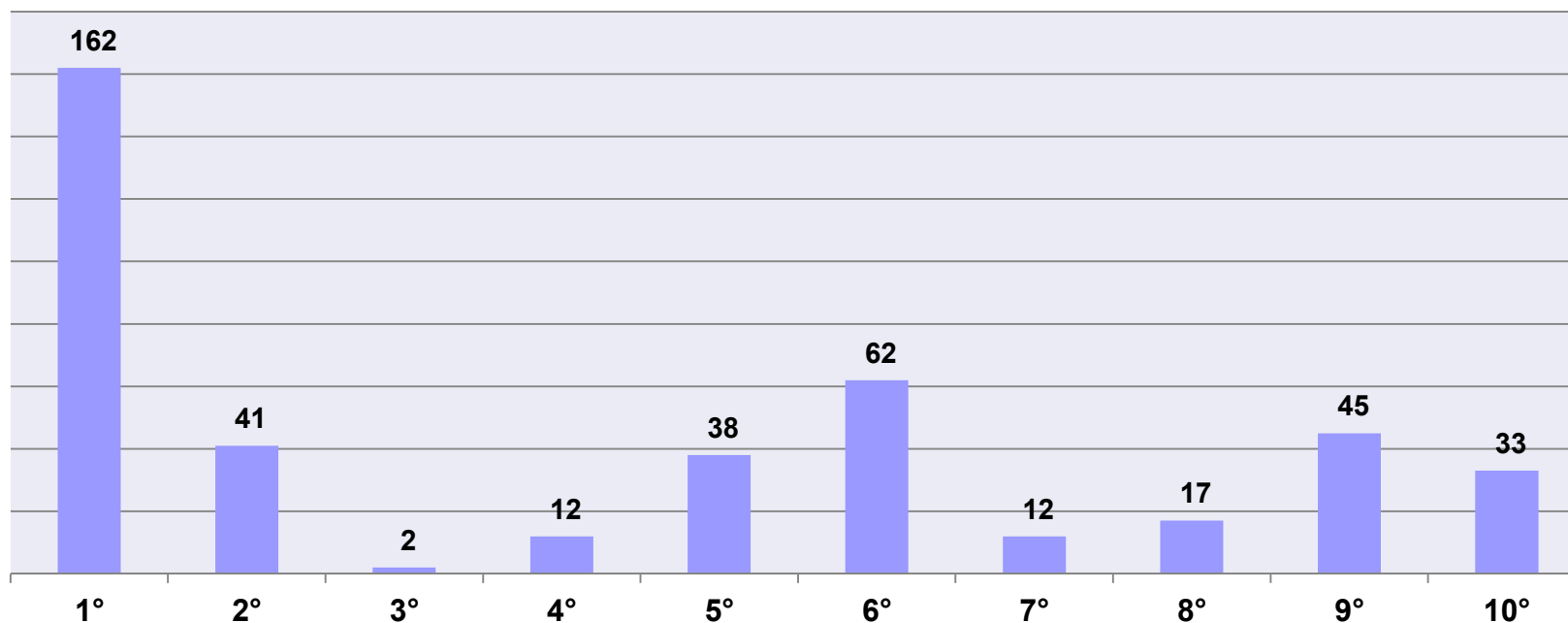


Además, las Cámaras Criminales y Juzgados Correccionales concedieron **424** **Suspensiones** **de Juicio a Prueba**

Período analizado: del 01/01/2015 al 31/11/2015



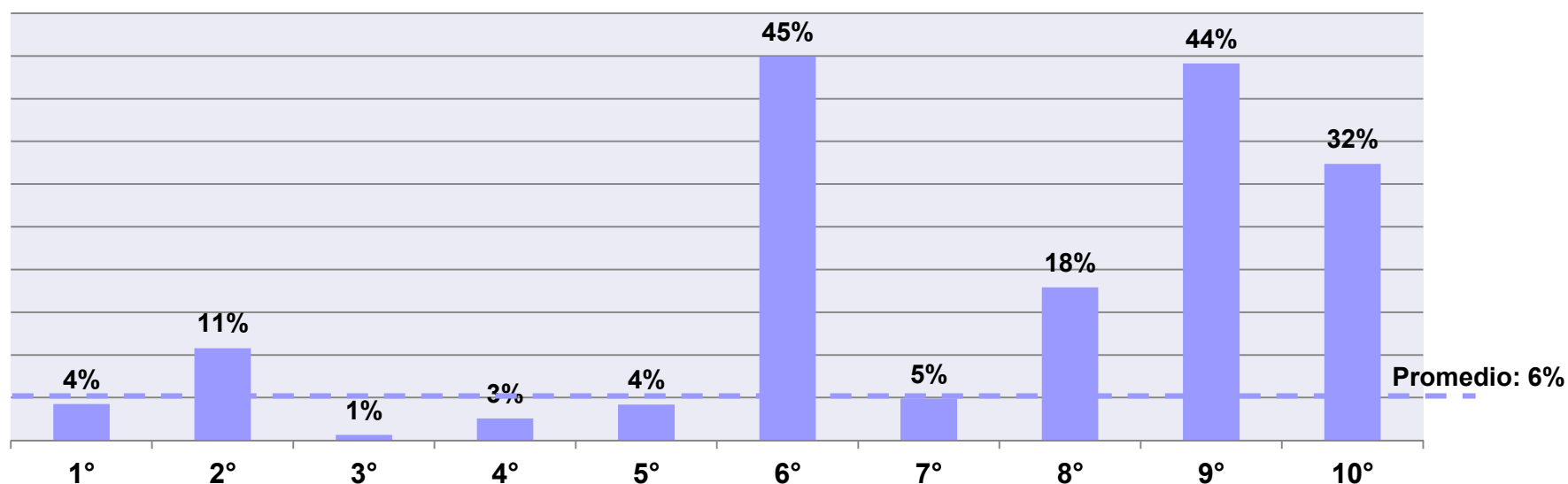
Suspensiones de Juicio a Prueba: desagregación por circunscripciones judiciales



Período analizado: del 01/01/2015 al 31/12/2015

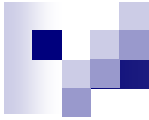


Porcentaje de Suspensiones de Juicio a Prueba sobre el total de causas elevadas a juicio: desagregación por circunscripciones judiciales



Período analizado: del 01/01/2015 al 31/12/2015





INDICADORES DEL FUERO PENAL*

Período analizado: del 01/01/2015 al 31/12/2015

*No incluye las materias Penal Juvenil, Faltas ni las presentaciones de Recursos de Amparo, Habeas Corpus ni Control Jurisdiccional por ante los Juzgados de Control.



LITIGIOSIDAD

Representa la cantidad de
causas ingresadas
por cada **100.000 habitantes**
en la Provincia de Córdoba

Causas ingresadas en el Fuero Penal:	51.629
Población proyectada por el INDEC para el año 2015:	3.567.654
TASA DE LITIGIOSIDAD PENAL:	1.447

Período analizado: del 01/01/2015 al 31/12/2015



Tasa de Litigiosidad: Desagregación en Capital e Interior

	Capital ¹	Interior
Causas ingresadas en el Fuero Penal:	26.531	25.098
Población proyectada por el INDEC para el año 2015:	1.435.624	2.132.030
TASA DE LITIGIOSIDAD PENAL:	1.848	1.177

Período analizado: del 01/01/2015 al 31/12/2015

¹Según el Censo del año 2010, la población de la Ciudad de Córdoba representa el 40,24% de la Población Total de la Provincia de Córdoba. Para calcular la población de la Ciudad de Córdoba para el año 2015 se aplicó dicho porcentaje a la población proyectada por el INDEC para el año 2015.



ÍNDICE DE RESOLUCIÓN

Representa la relación entre las causas ingresadas y las causas resueltas* en el período

Causas ingresadas en el Fuero Penal:	51.629
Causas resueltas en el Fuero Penal:	15.026
ÍNDICE DE RESOLUCIÓN PENAL:	29,10%

Período analizado: del 01/01/2015 al 31/12/2015

*A los fines metodológicos, para la construcción de este indicador se considera que se dicta una sola sentencia por causa.





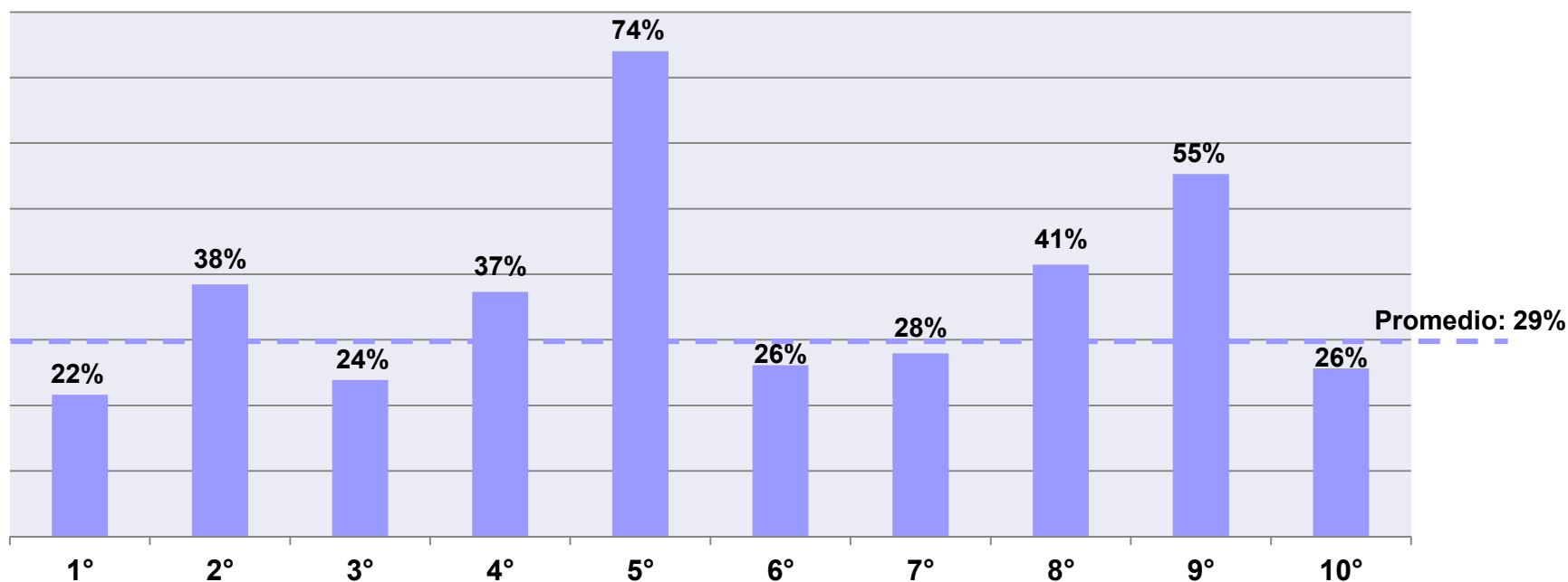
Índice de Resolución: desagregación en Capital e Interior

	Capital	Interior
Causas ingresadas en el Fuero Penal:	26.531	25.098
Causas resueltas en el Fuero Penal:	6.323	8.703
ÍNDICE DE RESOLUCIÓN PENAL:	23,83%	34,68%

Período analizado: del 01/01/2015 al 31/12/2015



Índice de Resolución: desagregación por circunscripciones judiciales



Período analizado: del 01/01/2015 al 31/12/2015



TASA DE SENTENCIA

Representa la relación entre las **causas resueltas por sentencia** y el total de causas resueltas

Total de Sentencias en el Fuero Penal:	8.572
Total de causas resueltas en el Fuero Penal:	15.026
TASA DE SENTENCIA PENAL:	57,05%

Período analizado: del 01/01/2015 al 31/12/2015



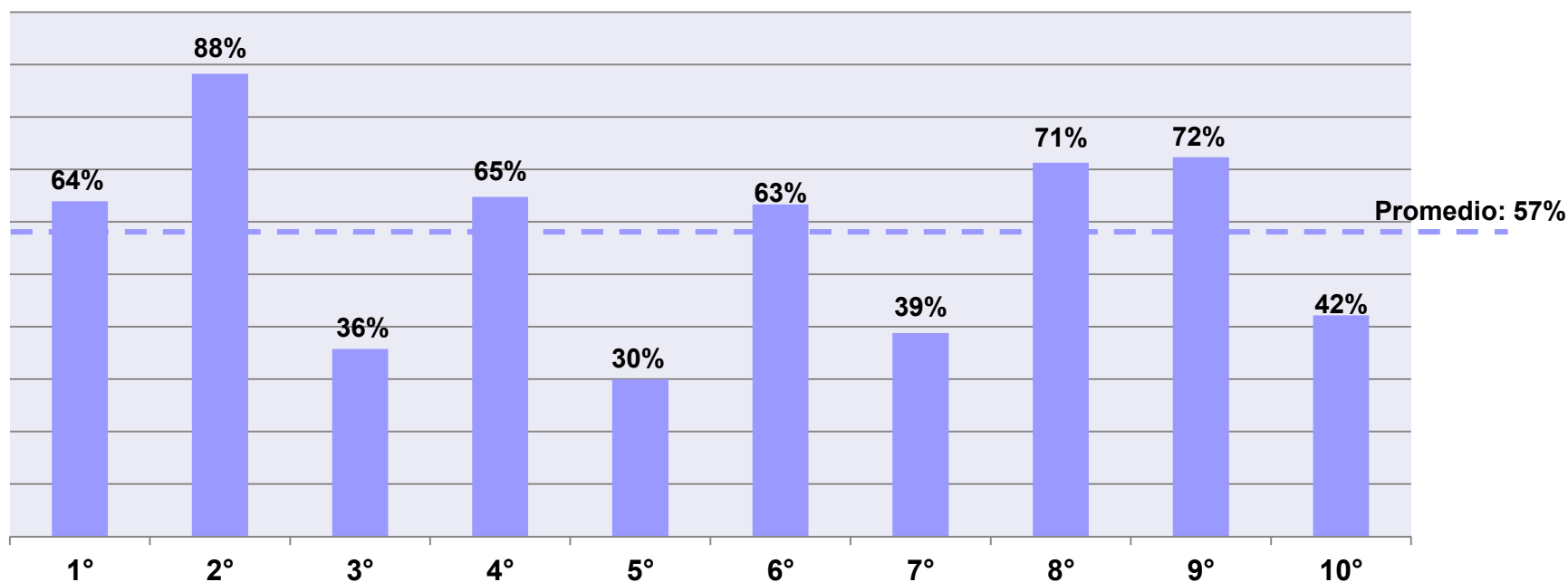
Tasa de Sentencia: desagregación en Capital e Interior

	Capital	Interior
Total de Sentencias en el Fuero Penal:	4.056	4.516
Total de causas resueltas en el Fuero Penal:	6.323	8.703
TASA DE SENTENCIA PENAL:	64,15%	51,89%

Período analizado: del 01/01/2015 al 31/12/2015



Tasa de Sentencia: desagregación por circunscripciones judiciales



Período analizado: del 01/01/2015 al 31/12/2015



TASA DE CASACIÓN

Representa la relación entre las **Sentencias dictadas por las Cámaras** en lo Criminal y Correccional en el año 2015 y los **Recursos de Casación** deducidos en contra de las mismas en igual año.

Recursos de Casación* Admitidos:	815
Sentencias dictadas:	2.815
TASA DE CASACIÓN:	28,95%

*Incluye los Recursos de Casación e Inconstitucionalidad

Período analizado: del 01/01/2015 al 31/12/2015

Fuente: Datos suministrados por la Sala Penal del Tribunal Superior de Justicia



Tasa de Casación: desagregación en Capital e Interior

	Capital	Interior
Recursos de Casación* Admitidos:	566	249
Sentencias dictadas:	1.115	1.700
TASA DE CASACIÓN:	50,76%	14,65%

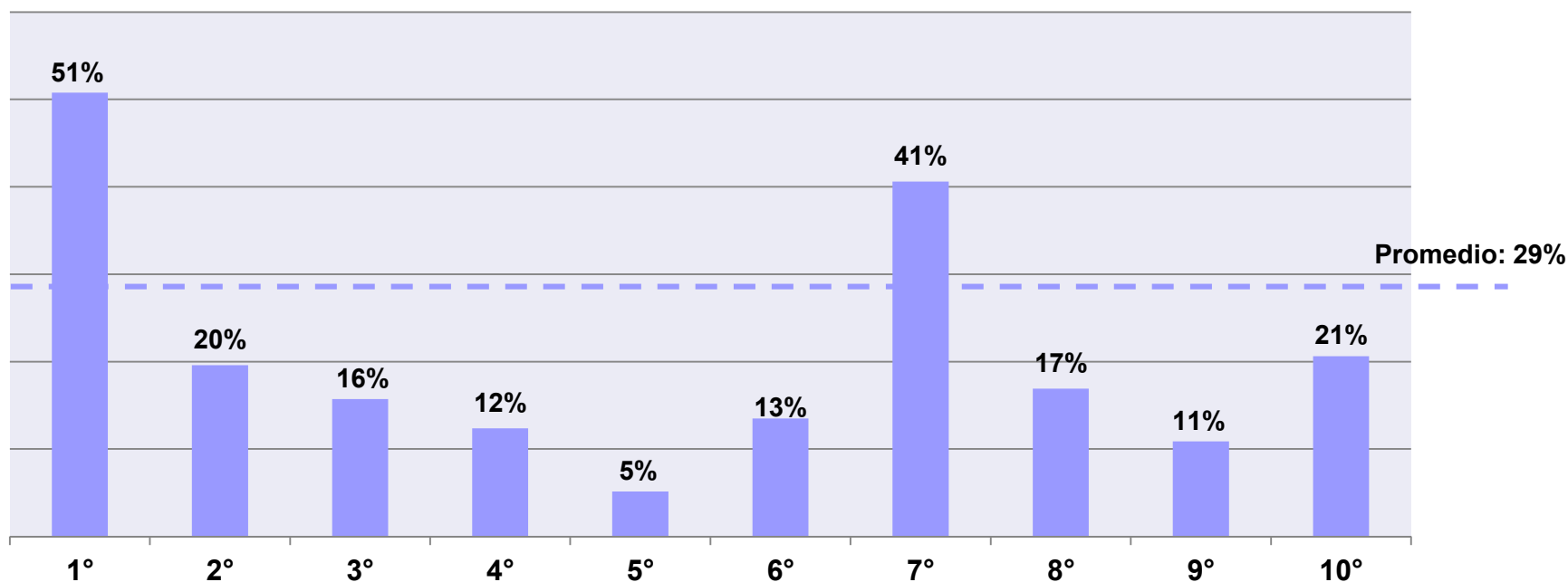
*Incluye los Recursos de Casación e Inconstitucionalidad

Período analizado: del 01/01/2015 al 31/12/2015

Fuente: Datos suministrados por la Sala Penal del Tribunal Superior de Justicia



Tasa de Casación: desagregación por circunscripciones judiciales



Período analizado: del 01/01/2015 al 31/12/2015

Fuente: Datos suministrados por la Sala Penal del Tribunal Superior de Justicia



TASA DE REVOCACIÓN EN CASACIÓN

Representa la relación entre los **Recursos de Casación** (presentados por ante las Cámaras Criminal y Correccional) resueltos por el Tribunal Superior de Justicia en el año 2015 y las **Sentencias Revocatorias** dictadas por el Tribunal en el mismo año.

Sentencias Revocatorias dictadas por el Tribunal Superior de Justicia:	73
Recursos Ordinarios Resueltos por el Tribunal Superior de Justicia:	459
TASA DE REVOCACIÓN EN CASACIÓN:	15,90%

Período analizado: del 01/01/2015 al 31/12/2015

Fuente: Datos suministrados por la Sala Penal del Tribunal Superior de Justicia



Tasa de Revocación en Casación: desagregación en Capital e Interior

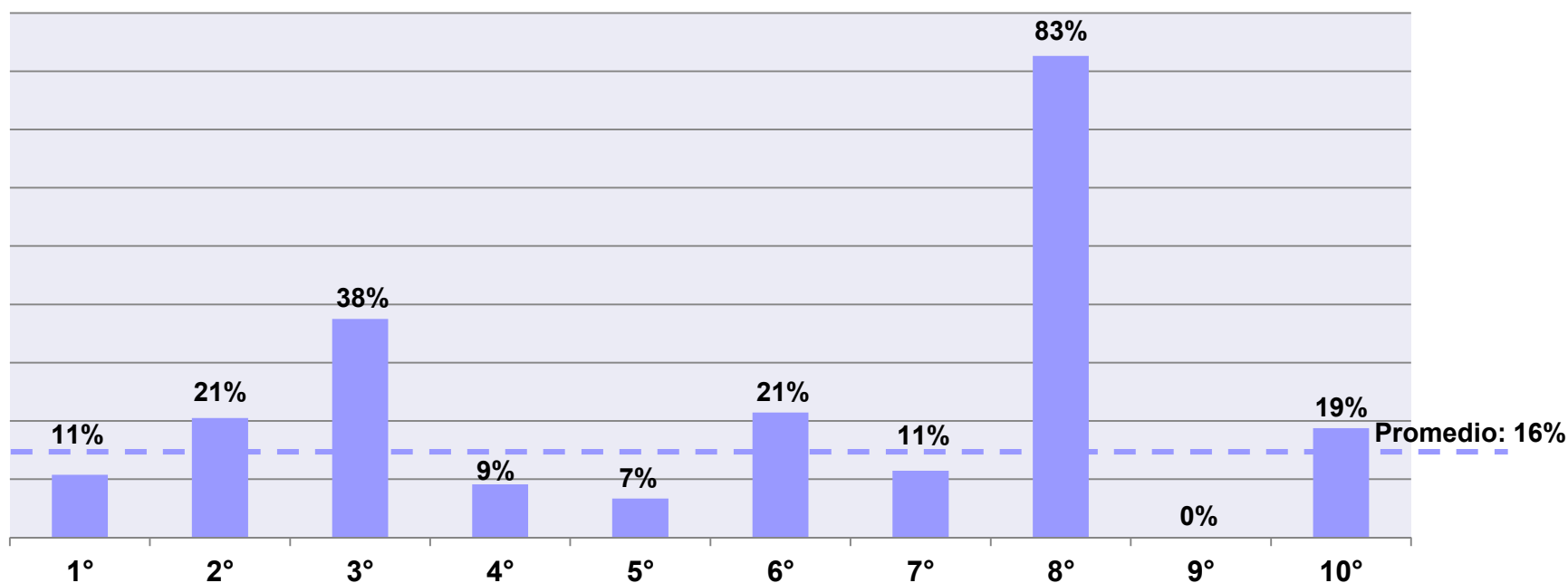
	Capital	Interior
Sentencias Revocatorias dictadas por el Tribunal Superior de Justicia:	30	43
Recursos Ordinarios Resueltos por el Tribunal Superior de Justicia:	279	180
TASA DE REVOCACIÓN EN CASACIÓN:	10,75%	23,89%

Período analizado: del 01/01/2015 al 31/12/2015

Fuente: Datos suministrados por la Sala Penal del Tribunal Superior de Justicia



Tasa de Revocación en Casación: desagregación por circunscripciones judiciales



Período analizado: del 01/01/2015 al 31/12/2015

Fuente: Datos suministrados por la Sala Penal del Tribunal Superior de Justicia





MODO DE OBTENCIÓN DE LOS DATOS

MIXTO:

**OBTENIDOS A TRAVÉS DE LOS SISTEMAS
INFORMÁTICOS DEL PODER JUDICIAL Y
DE LOS INFORMES ELEVADOS POR LOS
ORGANISMOS**

